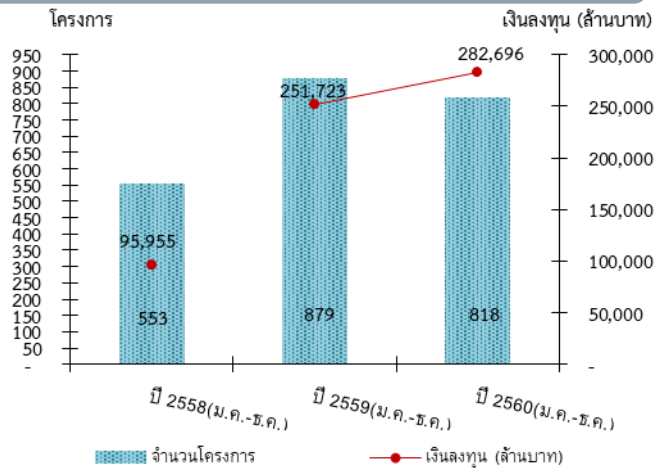


สถิติการลงทุนโดยตรงจากต่างประเทศ
รายเดือนสะสมปี 2560 (มกราคม-ธันวาคม)

ขั้นค่าของสุทธิ



- สถิติการยื่นขอส่งเสริมของโครงการลงทุนโดยตรงจากต่างประเทศในปี 2560 (ม.ค.-ธ.ค.) มีจำนวนโครงการยื่นขอส่งเสริมจำนวน 818 โครงการ มูลค่าเงินลงทุน 282,696 ล้านบาท เมื่อเปรียบเทียบกับปี 2559 (ม.ค.-ธ.ค.) จำนวนโครงการลดลงร้อยละ 7 ส่วนมูลค่าเพิ่มขึ้นร้อยละ 12

	จำนวนโครงการ			มูลค่าเงินลงทุน (ล้านบาท)		
	ม.ค.-ธ.ค. 2559	ม.ค.-ธ.ค. 2560	% เปลี่ยน	ม.ค.-ธ.ค. 2559	ม.ค.-ธ.ค. 2560	% เปลี่ยน
ต่างชาติ(FDI)	879	818	-7	251,723	282,696	+12
ขอรับทั้งสิ้น	1,455	1,456	+0.1	524,344	641,980	+22

- จำนวนโครงการจากต่างชาติที่ยื่นขอส่งเสริมการลงทุนคิดเป็นร้อยละ 56 ของจำนวนโครงการที่ยื่นขอส่งเสริมทั้งสิ้น (1,457 โครงการ) มูลค่าเงินลงทุนคิดเป็นร้อยละ 35 ของมูลค่าเงินลงทุนทั้งสิ้นที่ยื่นขอส่งเสริม (282,696 ล้านบาท)
- จำนวนโครงการจากต่างชาติที่ยื่นขอส่งเสริมในเดือน ม.ค.-ธ.ค. ของปี 2560 ส่วนใหญ่เป็นหมวดบริการและสาธารณูปโภค รวม 346 โครงการ คิดเป็นร้อยละ 42 ซึ่งส่วนใหญ่เป็นการลงทุนในกิจการ ITC IHQ TISO และกิจการวิจัยและพัฒนา รองลงมาเป็นหมวดเครื่องใช้ไฟฟ้าและอิเล็กทรอนิกส์ จำนวน 182 โครงการ คิดเป็นร้อยละ 22 ในด้านของมูลค่าเงินลงทุนส่วนใหญ่อยู่ในหมวดผลิตภัณฑ์โลหะ เครื่องจักรและอุปกรณ์ขนส่ง มูลค่ารวม 84,182 ล้านบาท คิดเป็นร้อยละ 30 ส่วนใหญ่เป็นการลงทุนมูลค่าสูง อาทิ กิจการผลิตรถยนต์ไฟฟ้าแบบผสม (5 โครงการ) มูลค่ารวม 45,473 ล้านบาท

โครงการต่างชาติที่ยื่นขอส่งเสริมแยกตามประเภทอุตสาหกรรม

ประเภท	จำนวนโครงการ			เงินลงทุน (ล้านบาท)		
	ม.ค.-ธ.ค. 2559	ม.ค.-ธ.ค. 2560	% เปลี่ยน	ม.ค.-ธ.ค. 2559	ม.ค.-ธ.ค. 2560	% เปลี่ยน
เกษตรและผลิตผลจาก การเกษตร	51	49	-4	11,456	17,116	+49
แร่ เชรามิคส์ และโลหะ ขั้นมูลฐาน	14	11	-21	2,946	2,920	-0.8
อุตสาหกรรมเบา	27	24	-11	18,716	5,480	-71
ผลิตภัณฑ์โลหะ เครื่องจักร และอุปกรณ์ขนส่ง	139	144	+4	75,608	84,182	+11
เครื่องใช้ไฟฟ้าและ อิเล็กทรอนิกส์	246	182	-26	48,260	44,487	-8
เคมีภัณฑ์ พลาสติก และ กระดาษ	52	62	+19	18,260	56,940	+212
บริการและสาธารณูปโภค	350	346	-1	76,478	71,571	-6
รวมทั้งสิ้น	879	818	-7	251,723	282,696	+12

- โครงการจากต่างชาติที่ยื่นขอส่งเสริมเป็นโครงการใหม่จำนวน 374 โครงการ มีมูลค่าเงินลงทุน 64,309 ล้านบาท ส่วนโครงการขยายมีจำนวน 444 โครงการ มีมูลค่ารวมทั้งสิ้น 218,387 ล้านบาท

โครงการลงทุนจากต่างชาติ แยกตามประเภทโครงการ

ประเภท	จำนวนโครงการ	เงินลงทุน (ล้านบาท)
โครงการขยาย	444 (54%)	218,387 (77%)
โครงการใหม่	374 (46%)	64,309 (23%)

- ญี่ปุ่นเป็นประเทศที่มีปริมาณเงินลงทุนในการยื่นขอส่งเสริมสูงสุด คิดเป็นร้อยละ 47 ของมูลค่าการลงทุนจากต่างชาติทั้งหมด โดยมีการขอรับการส่งเสริมการลงทุนขนาดใหญ่ อาทิ กิจการผลิตรถยนต์ไฟฟ้าแบบผสม (5 โครงการ) มูลค่ารวม 45,473 ล้านบาท กิจการผลิตตัวยัดจับฮาร์ดดิสก์ มูลค่า 3,083 ล้านบาท กิจการผลิตผลิตภัณฑ์ไม้แปรรูป มูลค่า 2,833 ล้านบาท กิจการผลิต Alternator or Parts มูลค่า 1,864 ล้านบาท กิจการวิจัยและพัฒนาและ/หรือ อุตสาหกรรมการผลิตสารเวชภัณฑ์ที่ใช้เทคโนโลยีชีวภาพ มูลค่า 1,700 ล้านบาท กิจการบริษัทการค้าระหว่างประเทศ (ITC) (6 โครงการ) มูลค่ารวม 394 ล้านบาท เป็นต้น
- รองลงมา คือ สิงคโปร์ มีปริมาณเงินลงทุนในการยื่นขอส่งเสริมคิดเป็นร้อยละ 14 ของมูลค่าการลงทุนจากต่างชาติทั้งหมด มีโครงการยื่นขอรับการส่งเสริมการลงทุน อาทิ กิจการขนส่งทางอากาศ มูลค่า 12,457 ล้านบาท กิจการผลิตเซลล์แสงอาทิตย์และแผงเซลล์แสงอาทิตย์ (โดยเป็นการลงทุนจากจีนผ่านสิงคโปร์) มูลค่า 8,293 ล้านบาท กิจการผลิตชิ้นส่วนรถยนต์ มูลค่า 1,369 ล้านบาท กิจการโรงแรม (3 โครงการ) มูลค่ารวม 2,651 ล้านบาท กิจการผลิตอุปกรณ์ควบคุมระบบสุขภัณฑ์ (Washlet) มูลค่า 1,056 ล้านบาท กิจการผลิตผลิตภัณฑ์พลาสติกสำหรับอุตสาหกรรม มูลค่า 980 ล้านบาท เป็นต้น
- อันดับที่สาม คือ จีน มีปริมาณเงินลงทุนในการยื่นขอส่งเสริมคิดเป็นร้อยละ 10 ของมูลค่าการลงทุนจากต่างชาติทั้งหมด โดยมีโครงการที่ยื่นขอรับการส่งเสริมการลงทุนในโครงการขนาดใหญ่ อาทิ กิจการผลิตยางล้อยานพาหนะ มูลค่า 5,662 ล้านบาท กิจการโรงแรม (4 โครงการ) มูลค่ารวม 7,777 ล้านบาท กิจการผลิตเส้นใยที่มีคุณสมบัติพิเศษ มูลค่า 2,751 ล้านบาท กิจการผลิตพลังงานไฟฟ้า มูลค่า 1,500 ล้านบาท เป็นต้น

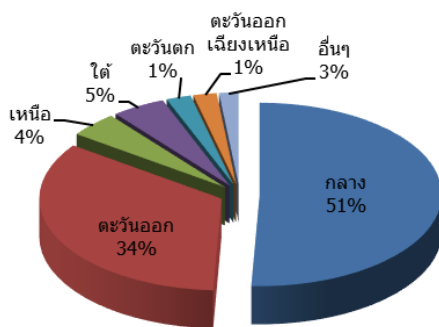
ส่วนในแง่ของจำนวนโครงการญี่ปุ่นมีจำนวนโครงการที่ยื่นขอรับการส่งเสริมมากที่สุด คิดเป็นร้อยละ 31 ของโครงการลงทุนจากต่างชาติทั้งหมด

แหล่งที่มาของเงินลงทุนจากต่างประเทศที่ขอรับการส่งเสริม 10 อันดับแรก

อันดับที่	แหล่งที่มา	จำนวนโครงการ	เงินลงทุน (ล้านบาท)
1	ญี่ปุ่น	256	133,002
2	สิงคโปร์	88	40,366
3	จีน	87	27,514
4	อเมริกา	33	20,022
5	เนเธอร์แลนด์	28	15,842
6	ไต้หวัน	49	9,036
7	มาเลเซีย	22	8,235
8	ฮ่องกง	41	7,156
9	อินโดนีเซีย	5	6,210
10	ออสเตรเลีย	15	4,550

- โครงการที่นักลงทุนต่างชาติยื่นขอรับการส่งเสริมส่วนใหญ่อยู่ในภาคกลาง จำนวน 415 โครงการ (50,974 ล้านบาท) ภาคตะวันออก จำนวน 279 โครงการ (177,569 ล้านบาท) ภาคตะวันตก จำนวน 18 โครงการ (2,242 ล้านบาท) ภาคใต้จำนวน 39 โครงการ (16,284 ล้านบาท) ภาคเหนือจำนวน 36 โครงการ (8,342 ล้านบาท) ภาคตะวันออกเฉียงเหนือ จำนวน 17 โครงการ (3,225 ล้านบาท) และอื่นๆ* จำนวน 14 โครงการ มูลค่า 24,059 ล้านบาท

สัดส่วนจำนวนโครงการต่างชาติที่ยื่นขอส่งเสริมแยกตามที่ตั้ง



*หมายเหตุ: อื่นๆ คือ โครงการที่ไม่มีที่ตั้งแน่นอน เช่น โครงการขนส่งทางเรือ ทางอากาศ เป็นต้น

- โครงการผลิตเพื่อการส่งออกร้อยละ 80 ขึ้นไป มีจำนวน 165 โครงการ มูลค่ารวม 108,445 ล้านบาท คิดเป็นร้อยละ 19 และร้อยละ 38 ตามลำดับของโครงการต่างชาติที่ยื่นขอส่งเสริมทั้งหมด
- โครงการต่างชาติที่ยื่นขอส่งเสริมในปี 2560 จะก่อให้เกิดการจ้างงานภายในประเทศ แยกเป็นแรงงานไทย 63,216 คน และต่างชาติในตำแหน่งบริหารและเทคนิค 6,662 คน

การลงทุนในอุตสาหกรรมเป้าหมาย

- โครงการที่ยื่นขอรับการส่งเสริมในอุตสาหกรรมเป้าหมายเดือนมกราคม-ธันวาคม ปี 2560 จำนวน 379 โครงการ มูลค่ารวม 215,381 ล้านบาท คิดเป็นร้อยละ 46 และร้อยละ 76 ของโครงการต่างชาติที่ยื่นขอรับการส่งเสริมทั้งสิ้นตามลำดับ ในแง่ของจำนวนโครงการส่วนใหญ่เป็นการขอรับการส่งเสริมในอุตสาหกรรมดิจิทัล จำนวน 116 โครงการ คิดเป็นร้อยละ 31 ของจำนวนโครงการที่ยื่นขอรับการส่งเสริมในอุตสาหกรรมเป้าหมายทั้งสิ้น โดยส่วนใหญ่เป็นกิจการซอฟต์แวร์ ส่วนในแง่ของมูลค่าการลงทุนส่วนใหญ่เป็นมูลค่าการลงทุนในอุตสาหกรรมยานยนต์ มูลค่ารวม 73,058 ล้านบาท คิดเป็นร้อยละ 34 ของมูลค่าการขอรับการส่งเสริมในอุตสาหกรรมเป้าหมายทั้งหมด รองลงมา ได้แก่ อุตสาหกรรมอิเล็กทรอนิกส์ มูลค่ารวม 43,752 ล้านบาท คิดเป็นร้อยละ 20 ของมูลค่าการขอรับการส่งเสริมในอุตสาหกรรมเป้าหมายทั้งหมด

โครงการต่างชาติที่ยื่นขอรับการส่งเสริมการลงทุน
จำแนกตามอุตสาหกรรมเป้าหมายปี 2560 (มกราคม-ธันวาคม)

อุตสาหกรรมเป้าหมาย (ม.ค.-ธ.ค.)	จำนวนโครงการ	เงินลงทุน (ล้านบาท)
ดิจิทัล	116	1,610
การแพทย์ครบวงจร	7	2,200
ปิโตรเคมีและเคมีภัณฑ์	36	26,988
เครื่องจักรอัตโนมัติและหุ่นยนต์	13	1,414
อากาศยาน	6	1,870
การเกษตรและเทคโนโลยีชีวภาพ	26	9,621
อิเล็กทรอนิกส์	68	43,752
ยานยนต์	45	73,058
การท่องเที่ยว	15	17,983
การแปรรูปอาหาร	24	7,848
รวมทั้งสิ้น	379	215,381

การขอรับการส่งเสริมในพื้นที่เป้าหมาย

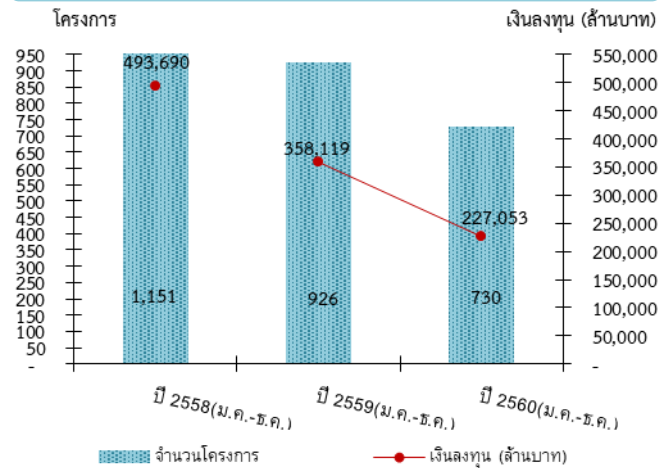
คำขอรับการส่งเสริมการลงทุนจากต่างประเทศ ในเดือนมกราคม-ธันวาคม 2560 มีการลงทุนในพื้นที่ต่างๆ ซึ่งสอดคล้องกับนโยบายส่งเสริมการลงทุน ดังนี้

- พื้นที่ในนิคมอุตสาหกรรมหรือเขตอุตสาหกรรมที่ได้รับการส่งเสริม มีคำขอรับการส่งเสริม 287 โครงการ มูลค่ารวม 157,374 ล้านบาท ส่วนใหญ่อยู่ในภาคตะวันออก ที่จังหวัดระยองและชลบุรี
- โครงการที่ยื่นขอรับการส่งเสริมการลงทุนในเขตพัฒนาเศรษฐกิจพิเศษชายแดน จำนวน 4 โครงการ มูลค่า 190 ล้านบาท ได้แก่
 - กิจการผลิตด้ายหรือผ้า มูลค่า 93 ล้านบาท ตั้งอยู่ที่จังหวัดตาก
 - กิจการผลิตโครงสร้างโลหะสำหรับงานก่อสร้างหรืองานอุตสาหกรรม มูลค่า 50 ล้านบาท ตั้งอยู่ที่จังหวัดตาก
 - กิจการผลิตเครื่องนุ่งห่ม เครื่องประกอบกางเกงและเคหะสิ่งทอ มูลค่า 37 ล้านบาท ตั้งอยู่ที่จังหวัดตาก
 - กิจการผลิตหรือถนอมอาหาร เครื่องดื่ม วัตถุเจือปนอาหาร โดยใช้เทคโนโลยีที่ทันสมัย มูลค่า 10 ล้านบาท ตั้งอยู่ที่จังหวัดเชียงราย
- พื้นที่ 20 จังหวัดที่มีรายได้ต่ำ มีคำขอรับการส่งเสริม 4 โครงการ มูลค่ารวม 339 ล้านบาท ได้แก่
 - กิจการผลิตน้ำมันปาล์มดิบ มูลค่า 183 ล้านบาท ตั้งอยู่ที่จังหวัดบึงกาฬ
 - กิจการแปรรูปอาหาร มูลค่า 130 ล้านบาท ตั้งอยู่ที่จังหวัดศรีสะเกษ
 - กิจการวิจัยและพัฒนา มูลค่า 23 ล้านบาท ตั้งอยู่ที่จังหวัดอุบลราชธานี
 - กิจการผลิตอุปกรณ์ทางการแพทย์ มูลค่า 3 ล้านบาท ตั้งอยู่ที่จังหวัดบุรีรัมย์
- โครงการยื่นขอรับการส่งเสริมจะลงทุนในพื้นที่จังหวัดชายแดนภาคใต้ จำนวน 2 โครงการ มูลค่ารวม 50 ล้านบาท ได้แก่
 - กิจการแปรรูปอาหารทะเล มูลค่า 40 ล้านบาท ตั้งอยู่ที่อำเภอจะนะ จังหวัดยะลา
 - กิจการบริษัทการค้าระหว่างประเทศ มูลค่า 10 ล้านบาท ตั้งอยู่ที่อำเภอเบตง จังหวัดยะลา
- โครงการยื่นขอรับการส่งเสริมจะลงทุนในพื้นที่เขตพื้นที่เศรษฐกิจพิเศษภาคตะวันออก จำนวน 262 โครงการ มูลค่ารวม 172,142 ล้านบาท ได้แก่
 - จังหวัดชลบุรี จำนวน 137 โครงการ มูลค่า 51,071 ล้านบาท
 - จังหวัดระยอง จำนวน 95 โครงการ มูลค่า 92,789 ล้านบาท
 - จังหวัดฉะเชิงเทรา จำนวน 30 โครงการ มูลค่า 28,282 ล้านบาท

โครงการจากต่างชาติที่ยื่นขอรับการส่งเสริมในพื้นที่เป้าหมาย

พื้นที่เป้าหมาย	จำนวนโครงการ			เงินลงทุน (ล้านบาท)		
	(ม.ค.-ธ.ค.)		%	(ม.ค.-ธ.ค.)		%
	2559	2560	เปลี่ยน	2559	2560	เปลี่ยน
นิคมอุตสาหกรรมหรือเขตอุตสาหกรรม	247	287	+16	167,830	157,374	-6
เขตพัฒนาเศรษฐกิจพิเศษชายแดน	9	4	-56	2,576	190	-93
พื้นที่ 20 จังหวัดที่มีรายได้ต่อหัวต่ำ	6	4	-33	1,094	339	-69

ขั้นอนุมัติ



- สถิติโครงการลงทุนโดยตรงจากต่างประเทศที่ได้รับการอนุมัติส่งเสริมของในปี 2560 (ม.ค.-ธ.ค.) มีจำนวนโครงการได้รับการอนุมัติจำนวน 730 โครงการ มูลค่าเงินลงทุน 227,053 ล้านบาท เมื่อเปรียบเทียบกับปี 2559 (ม.ค.-ธ.ค.) ในช่วงเวลาเดียวกัน จำนวนโครงการลดลงร้อยละ 21 ส่วนมูลค่าเงินลงทุนลดลงร้อยละ 37

	จำนวนโครงการ			มูลค่าเงินลงทุน (ล้านบาท)		
	ม.ค.-ธ.ค.	ม.ค.-ธ.ค.	%	ม.ค.-ธ.ค.	ม.ค.-ธ.ค.	%
	2559	2560	เปลี่ยน	2559	2560	เปลี่ยน
ต่างชาติ(FDI)	926	730	-21	358,119	227,053	-37
อนุมัติทั้งสิ้น	1,688	1,227	-27	861,340	625,077	-27

- จำนวนโครงการจากต่างชาติที่ได้รับการอนุมัติคิดเป็นร้อยละ 59 ของจำนวนโครงการทั้งสิ้นที่ได้รับการอนุมัติ (1,227 โครงการ) มูลค่าเงินลงทุนคิดเป็นร้อยละ 36 ของปริมาณเงินลงทุนทั้งสิ้นที่ได้รับการอนุมัติ (625,077 ล้านบาท)
- จำนวนโครงการจากต่างชาติที่ได้รับอนุมัติในเดือน ม.ค.-ธ.ค. ของปี 2560 ส่วนใหญ่เป็นหมวดบริการและสาธารณูปโภค คิดเป็นร้อยละ 44 ของโครงการต่างชาติที่ได้รับการอนุมัติทั้งสิ้น ซึ่งส่วนใหญ่เป็นการลงทุนในกิจการ ITC IHQ และกิจการวิจัยและพัฒนา ในด้านของปริมาณเงินลงทุนส่วนใหญ่อยู่ในหมวดบริการและสาธารณูปโภคเช่นกัน คิดเป็นร้อยละ 29 โดยมีโครงการที่ได้รับการอนุมัติส่งเสริมมูลค่าสูง อาทิ กิจการขนส่งทางอากาศ (2 โครงการ) มูลค่ารวม 11,347 ล้านบาท กิจการโรงแรม (2 โครงการ) มูลค่ารวม 4,964 ล้านบาท เป็นต้น รองลงมาเป็นหมวดผลิตภัณฑ์โลหะ เครื่องจักร และอุปกรณ์ขนส่ง คิดเป็นร้อยละ 28 มีโครงการที่ได้รับการอนุมัติส่งเสริมมูลค่าสูง อาทิ กิจการผลิตรถยนต์ไฟฟ้าแบบผสม มูลค่า 19,016 ล้านบาท กิจการผลิตยางรถยนต์ มูลค่า 12,384 ล้านบาท กิจการผลิตรถยนต์ มูลค่า 5,000 ล้านบาท เป็นต้น
- โดยในเดือนมกราคม-ธันวาคม มีโครงการขนาดใหญ่ที่ได้รับการอนุมัติส่งเสริม อาทิ โครงการผลิตรถยนต์ไฟฟ้าแบบผสม มูลค่า 19,016 ล้านบาท กิจการผลิตพอลิเมอร์ชนิดพิเศษ มูลค่า 15,182 ล้านบาท กิจการผลิตยางรถยนต์ มูลค่า 12,384 ล้านบาท กิจการผลิตเส้นใยโพลีเอสเตอร์ มูลค่า 11,157 ล้านบาท กิจการผลิต Integrated Circuit (IC); IC Testing; Sawed Dice และ Wafer Testings มูลค่า 7,318 ล้านบาท กิจการขนส่งทางอากาศสำหรับเรือเดินทะเล มูลค่า 7,215 ล้านบาท กิจการผลิต ISOPRENOL (IPEA) และ 3-METHYL-1,5-PENTANEDIOL (MPD) มูลค่า 5,040 ล้านบาท กิจการผลิตรถยนต์ มูลค่า 5,000 ล้านบาท กิจการขนส่งทางอากาศ มูลค่า 4,769 ล้านบาท กิจการผลิตยางนอกที่ใช้กับอากาศยาน มูลค่า 4,694 ล้านบาท กิจการผลิตรถจักรยานยนต์ มูลค่า 3,539 ล้านบาท กิจการผลิตชิ้นส่วนอากาศยาน มูลค่า 2,286 ล้านบาท กิจการผลิตยาแอนติบอดีสำหรับการรักษาโรค มูลค่า 2,266 ล้านบาท กิจการผลิต Silicone Fluid (PE Modified); Silicone Fluid (Amino Modified) มูลค่า 2,200 ล้านบาท กิจการผลิตชิ้นส่วนเครื่องโทรศัพท์มือถือ

มูลค่า 2,000 ล้านบาท กิจการผลิตไฟฟ้าจากขยะชุมชน มูลค่า 1,950 ล้านบาท กิจการผลิตฟลาสติกสำหรับบรรจุภัณฑ์ชนิดปลอดภัย มูลค่า 1,490 ล้านบาท โครงการต่างชาติที่ได้รับการอนุมัติ แยกตามประเภทอุตสาหกรรม

ประเภท	ปี 2560 (ม.ค.-ธ.ค.)	
	จำนวนโครงการ	เงินลงทุน (ล้านบาท)
เกษตรและผลผลิตจากการเกษตร	40	8,651
แร่ เชรามิคส์ และโลหะขั้นมูลฐาน	17	3,527
อุตสาหกรรมเบา	21	17,513
ผลิตภัณฑ์โลหะ เครื่องจักร และอุปกรณ์ขนส่ง	107	64,297
เครื่องใช้ไฟฟ้าและอิเล็กทรอนิกส์	173	34,296
เคมีภัณฑ์ พลาสติก และ กระดาษ	48	32,316
บริการและสาธารณูปโภค	324	66,451
รวมทั้งสิ้น	730	227,053

- โครงการจากต่างชาติที่ได้รับการอนุมัติในด้านของจำนวนโครงการส่วนมากเป็นโครงการใหม่ จำนวน 378 โครงการ มีมูลค่า 79,123 ล้านบาท ส่วนโครงการขยายมีจำนวน 352 โครงการ มูลค่า 147,930 ล้านบาท

โครงการลงทุนจากต่างชาติ แยกตามประเภทโครงการ

ประเภท	จำนวนโครงการ	เงินลงทุน (ล้านบาท)
โครงการขยาย	352 (48%)	147,930 (65%)
โครงการใหม่	378 (52%)	79,123 (35%)

- แหล่งที่มาของเงินลงทุนในโครงการที่ได้รับการอนุมัติส่วนใหญ่มาจากญี่ปุ่น คิดเป็นร้อยละ 40 ของมูลค่าการลงทุนจากต่างชาติทั้งหมด โดยมูลค่าเงินลงทุนส่วนใหญ่มาจากโครงการขนาดใหญ่ อาทิ กิจการผลิตรถยนต์ไฟฟ้าแบบผสม มูลค่า 19,016 ล้านบาท กิจการผลิตผลิตภัณฑ์พอลิเมอร์ชนิดพิเศษ หรือเคมีภัณฑ์ชนิดพิเศษ มูลค่า 15,182 ล้านบาท กิจการผลิต ISOPRENOL (IPEA) และ 3-METHYL-1,5-PENTANEDIOL (MPD) มูลค่า 5,040 ล้านบาท กิจการผลิตรถยนต์ มูลค่า 5,000 ล้านบาท กิจการผลิตยางล้อสำหรับอากาศยาน มูลค่า 4,694 ล้านบาท กิจการผลิตอาหารสำเร็จรูปจากเนื้อสัตว์แช่แข็ง มูลค่า 2,833 ล้านบาท กิจการผลิตชิ้นส่วนอากาศยาน มูลค่า 2,286 ล้านบาท กิจการผลิต Silicone Fluid มูลค่า 2,200 ล้านบาท กิจการผลิตเคมีภัณฑ์เครื่องสำอาง มูลค่า 2,092 ล้านบาท กิจการผลิต Suspension for Hard Disk Drive; Piezoelectric On Flexures มูลค่า 2,036 ล้านบาท กิจการผลิตยางล้อดอกอากาศยาน มูลค่า 1,495 ล้านบาท เป็นต้น
- รองลงมาเป็น สิงคโปร์ โดยมูลค่าเงินลงทุนส่วนใหญ่มาจากโครงการขนาดใหญ่ คิดเป็นร้อยละ 9 ของมูลค่าการลงทุนจากต่างชาติทั้งหมด อาทิ กิจการขนส่งทางอากาศ มูลค่า 6,578 ล้านบาท กิจการผลิตฟลาสติกสำหรับบรรจุภัณฑ์ชนิดปลอดภัย มูลค่า 1,490 ล้านบาท กิจการโรงแรม (3 โครงการ) มูลค่ารวม 3,433 ล้านบาท เป็นต้น
- เนเธอร์แลนด์ โดยมูลค่าเงินลงทุนส่วนใหญ่มาจากโครงการขนาดใหญ่ คิดเป็นร้อยละ 8 ของมูลค่าการลงทุนจากต่างชาติทั้งหมด อาทิ กิจการผลิตยางรถยนต์ มูลค่า 12,384 ล้านบาท กิจการผลิตชิ้นส่วนเครื่องโทรศัพท์มือถือ มูลค่า 2,000 ล้านบาท กิจการผลิตกล่องดีทรอยด์ที่มีระบบควบคุมการขับเคลื่อน มูลค่า 1,127 ล้านบาท กิจการผลิตชิ้นส่วนยานพาหนะ มูลค่า 630 ล้านบาท กิจการผลิตอุปกรณ์โทรคมนาคมแบบไร้สาย มูลค่า 510 ล้านบาท กิจการบริษัทการค้าระหว่างประเทศ มูลค่า 274 ล้านบาท เป็นต้น

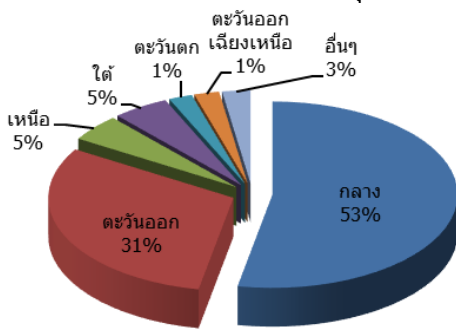
ส่วนในแง่ของจำนวนโครงการญี่ปุ่นได้รับการอนุมัติส่งเสริมมากที่สุด มีจำนวน 238 โครงการ หรือคิดเป็นร้อยละ 33 ของจำนวนโครงการลงทุนจากต่างชาติทั้งหมด

แหล่งที่มาของเงินลงทุนจากต่างประเทศที่ได้รับการอนุมัติ 10 อันดับแรก

อันดับที่	แหล่งที่มา	จำนวนโครงการ	เงินลงทุน (ล้านบาท)
1	ญี่ปุ่น	238	89,700
2	สิงคโปร์	79	20,610
3	เนเธอร์แลนด์	35	19,119
4	จีน	75	11,371
5	ออสเตรเลีย	6	11,344
6	อินโดนีเซีย	5	8,323
7	มาเลเซีย	19	6,850
8	อังกฤษ	23	6,657
9	เกาหลีใต้	31	6,176
10	อเมริกา	21	5,497

- โครงการที่นักลงทุนต่างชาติได้รับการอนุมัติส่วนใหญ่อยู่ในภาคกลางจำนวน 387 โครงการ (40,022 ล้านบาท) ภาคตะวันออกจำนวน 224 โครงการ (135,872 ล้านบาท) ภาคเหนือจำนวน 34 โครงการ (7,088 ล้านบาท) ภาคใต้จำนวน 36 โครงการ (12,238 ล้านบาท) ภาคตะวันออกเฉียงเหนือจำนวน 16 โครงการ (2,435 ล้านบาท) ภาคตะวันตกจำนวน 15 โครงการ (3,694 ล้านบาท) และอื่นๆ* จำนวน 18 โครงการ (25,703 ล้านบาท)

สัดส่วนจำนวนโครงการต่างชาติที่ได้รับการอนุมัติแยกตามที่ตั้ง



*หมายเหตุ: อื่นๆ คือ โครงการที่ไม่มีที่ตั้งแน่นอน เช่น กิจการขนส่งทางเรือ, ทางอากาศ เป็นต้น

- โครงการผลิตเพื่อการส่งออกร้อยละ 80 ขึ้นไป มีจำนวน 173 โครงการ มูลค่ารวม 108,443 ล้านบาท คิดเป็นร้อยละ 24 และร้อยละ 48 ตามลำดับของโครงการต่างชาติทั้งสิ้นที่ได้รับการอนุมัติ
- โครงการต่างชาติที่ได้รับการอนุมัติในปี 2560 นี้ จะก่อให้เกิดการจ้างงานภายในประเทศ แยกเป็นแรงงานไทย 47,282 คน และต่างชาติในตำแหน่งบริหารและเทคนิค 3,231 คน

การลงทุนในอุตสาหกรรมเป้าหมาย

- โครงการต่างชาติที่ได้รับการอนุมัติส่งเสริมในอุตสาหกรรมเป้าหมายเดือนมกราคม-ธันวาคม ปี 2560 จำนวน 317 โครงการ มูลค่ารวม 148,262 ล้านบาท คิดเป็นร้อยละ 43 และร้อยละ 65 ของโครงการต่างชาติที่ได้รับการอนุมัติส่งเสริมทั้งสิ้นตามลำดับ ในแง่ของจำนวนโครงการ ส่วนใหญ่ได้รับการอนุมัติส่งเสริมในอุตสาหกรรมดิจิทัล จำนวน 108 โครงการ คิดเป็นร้อยละ 34 ของจำนวนโครงการที่ได้รับการส่งเสริมในอุตสาหกรรมเป้าหมายทั้งสิ้น โดยส่วนใหญ่เป็นกิจการซอฟต์แวร์ ส่วนในแง่ของมูลค่าการลงทุนส่วนใหญ่เป็นมูลค่าการลงทุนในอุตสาหกรรมยานยนต์ มูลค่ารวม 52,441 ล้านบาท คิดเป็นร้อยละ 35 ของมูลค่าโครงการที่ได้รับการอนุมัติส่งเสริมในอุตสาหกรรมเป้าหมายทั้งหมด โดยมูลค่าส่วนใหญ่มาจากการลงทุนในกิจการผลิตรถยนต์ไฟฟ้าแบบผสม มูลค่า 19,016 ล้านบาท กิจการผลิตยางเรเดียล มูลค่า 12,384 ล้านบาท กิจการผลิตรถยนต์ มูลค่า 5,000 ล้านบาท กิจการผลิตชิ้นส่วนยานพาหนะที่ใช้กับอากาศยาน มูลค่า 4,694 ล้านบาท และกิจการผลิตรถจักรยานยนต์ มูลค่า 3,539 ล้านบาท เป็นต้น

โครงการต่างชาติที่ได้รับการอนุมัติการส่งเสริมการลงทุนจำแนกตามอุตสาหกรรมเป้าหมายปี 2560 (มกราคม-ธันวาคม)

อุตสาหกรรมเป้าหมาย (ม.ค.-ธ.ค.)	จำนวนโครงการ	เงินลงทุน (ล้านบาท)
ดิจิทัล	108	642
การแพทย์ครบวงจร	11	3,069
ปิโตรเคมีและเคมีภัณฑ์	42	30,568
เครื่องจักรอัตโนมัติและหุ่นยนต์	4	750
อากาศยาน	5	2,583
การเกษตรและเทคโนโลยีชีวภาพ	25	6,326
อิเล็กทรอนิกส์	64	33,654
ยานยนต์	29	52,441
การท่องเที่ยว	12	13,479
การแปรรูปอาหาร	16	4,751
รวมทั้งสิ้น	317	148,262

ประโยชน์ของโครงการที่ได้รับการอนุมัติส่งเสริม

- โครงการที่ได้รับอนุมัติจะมีการส่งออกสร้างรายได้สู่ประเทศ ปีละ 396,670 ล้านบาท มูลค่าการส่งออกส่วนใหญ่มาจากกิจการเครื่องใช้ไฟฟ้าและอิเล็กทรอนิกส์ มูลค่า 195,420 ล้านบาท คิดเป็นร้อยละ 49 ของรายได้จากการส่งออกของโครงการต่างชาติที่ได้รับการอนุมัติให้การส่งเสริมทั้งหมด รองลงมาเป็นกิจการบริการและสาธารณูปโภค มูลค่า 67,900 ล้านบาท หรือคิดเป็น ร้อยละ 17
- โครงการที่ได้รับอนุมัติจะใช้วัตถุดิบภายในประเทศมูลค่า 210,000 ล้านบาทต่อปี โดยโครงการในหมวดเครื่องใช้ไฟฟ้าและอิเล็กทรอนิกส์จะใช้วัตถุดิบในประเทศมากเป็นอันดับ 1 มูลค่า 87,510 ล้านบาท หรือคิดเป็นร้อยละ 42 ของมูลค่าวัตถุดิบในประเทศของโครงการต่างชาติที่ได้รับการอนุมัติให้การส่งเสริมทั้งหมด รองลงมาเป็นหมวดบริการและสาธารณูปโภค มูลค่า 45,100 ล้านบาท หรือ คิดเป็นร้อยละ 21

การอนุมัติให้การส่งเสริมในพื้นที่เป้าหมาย

การอนุมัติให้การส่งเสริมการลงทุนในเดือนมกราคม-ธันวาคม ปี 2560 มีการลงทุนในพื้นที่ต่างๆ ซึ่งสอดคล้องกับนโยบายรัฐบาล ดังนี้

- พื้นที่ในนิคมอุตสาหกรรมหรือเขตอุตสาหกรรมที่ได้รับการอนุมัติส่งเสริม มีจำนวน 226 โครงการ มูลค่ารวม 139,504 ล้านบาท ส่วนใหญ่อยู่ในภาคตะวันออก ที่จังหวัดระยองและชลบุรี
- พื้นที่ 20 จังหวัดที่มีรายได้ต่ำ ที่ได้รับการอนุมัติส่งเสริม มีจำนวน 3 โครงการ มูลค่า 190 ล้านบาท ได้แก่
 - กิจการผลิตแปงแปรรูป มูลค่า 130 ล้านบาท ตั้งอยู่ที่จังหวัดศรีสะเกษ
 - กิจการผลิต Metal Parts มูลค่า 37 ล้านบาท ตั้งอยู่ที่จังหวัดสระแก้ว
 - กิจการวิจัยและพัฒนา มูลค่า 23 ล้านบาท ตั้งอยู่ที่จังหวัดอุบลราชธานี
- โครงการที่ได้รับอนุมัติจะลงทุนในเขตพัฒนาเศรษฐกิจพิเศษชายแดน จำนวน 6 โครงการ มูลค่า 1,619 ล้านบาท ได้แก่
 - กิจการผลิตถุงมือสำหรับตรวจโรค มูลค่า 700 ล้านบาท ตั้งอยู่ที่จังหวัดสงขลา
 - กิจการผลิตถุงมือยางธรรมชาติ มูลค่า 700 ล้านบาท ตั้งอยู่ที่จังหวัดสงขลา
 - กิจการผลิต Ceramic Dipping Former มูลค่า 126 ล้านบาท ตั้งอยู่ที่จังหวัดสงขลา
 - กิจการผลิตโครงสร้างโลหะสำหรับงานอุตสาหกรรม เช่น ถังน้ำมัน และถังบรรจุของเหลว เป็นต้น มูลค่า 50 ล้านบาท ตั้งอยู่ที่จังหวัดตาก
 - กิจการผลิตผลิตภัณฑ์โลหะ รวมทั้งชิ้นส่วนโลหะ มูลค่า 37 ล้านบาท ตั้งอยู่ที่จังหวัดสระแก้ว
 - กิจการผลิตน้ำมันจากผลผลิตทางการเกษตร มูลค่า 7 ล้านบาท ตั้งอยู่ที่จังหวัดเชียงราย

- โครงการที่ได้รับอนุมัติส่งเสริมจะลงทุนในพื้นที่จังหวัดชายแดนภาคใต้ จำนวน 1 โครงการ มูลค่ารวม 40 ล้านบาท ได้แก่ กิจกรรมผลิตหรือแปรรูปอาหาร ตั้งอยู่ที่จังหวัดสงขลา
- โครงการที่ได้รับอนุมัติจะลงทุนในพื้นที่เขตพื้นที่เศรษฐกิจพิเศษภาคตะวันออก จำนวน 203 โครงการ มูลค่ารวม 119,813 ล้านบาท ได้แก่
 - จังหวัดชลบุรี จำนวน 112 โครงการ มูลค่า 33,059 ล้านบาท
 - จังหวัดระยอง จำนวน 68 โครงการ มูลค่า 59,084 ล้านบาท
 - จังหวัดฉะเชิงเทรา จำนวน 23 โครงการ มูลค่า 27,670 ล้านบาท
- โครงการที่ได้รับอนุมัติจะลงทุนในเขตพัฒนาเศรษฐกิจพิเศษในรูปแบบคลัสเตอร์ จำนวน 27 โครงการ มูลค่ารวม 52,218 ล้านบาท ได้แก่
 - กิจกรรมผลิตยางเรเดียล มูลค่า 12,384 ล้านบาท ตั้งอยู่ที่จังหวัดระยอง
 - กิจกรรมผลิตเส้นใยโพลีเอสเตอร์ มูลค่า 11,157 ล้านบาท ตั้งอยู่ที่จังหวัดปราจีนบุรี
 - กิจกรรมผลิตอุปกรณ์สารกึ่งตัวนำ และ/หรือ ชิ้นส่วนสำหรับอุปกรณ์สารกึ่งตัวนำ มูลค่า 7,318 ล้านบาท ตั้งอยู่ที่จังหวัดฉะเชิงเทรา
 - กิจกรรมผลิตชิ้นส่วนยานพาหนะที่ใช้กับอากาศยาน มูลค่า 4,694 ล้านบาท ตั้งอยู่ที่จังหวัดระยอง
 - กิจกรรมผลิตรถจักรยานยนต์ มูลค่า 3,539 ล้านบาท ตั้งอยู่ที่จังหวัดชลบุรี
 - กิจกรรมผลิตเครื่องใช้ไฟฟ้า มูลค่า 2,522 ล้านบาท ตั้งอยู่ที่จังหวัดชลบุรี
 - กิจกรรมผลิตชิ้นส่วนอากาศยาน มูลค่า 2,286 ล้านบาท ตั้งอยู่ที่จังหวัดลพบุรี
 - กิจกรรมผลิต Silicone Fluid มูลค่า 2,200 ล้านบาท ตั้งอยู่ที่จังหวัดระยอง
 - กิจกรรมผลิตชิ้นส่วนเครื่องโทรศัพท์มือถือ มูลค่า 2,000 ล้านบาท ตั้งอยู่ที่จังหวัดปทุมธานี
 - กิจกรรมผลิตยางหล่อดอกอากาศยาน มูลค่า 1,495 ล้านบาท ตั้งอยู่ที่จังหวัดชลบุรี
 - กิจกรรมผลิต Printed Circuit Board Assembly (PCBA)/Automotive Camera Lens (AC Lens) มูลค่า 1,127 ล้านบาท ตั้งอยู่ที่จังหวัดชลบุรี
 - กิจกรรมผลิต Electronic Circuit Integrated (ECI) / Wireless Router /Solid State Drive (SSD) มูลค่า 510 ล้านบาท ตั้งอยู่ที่จังหวัดพระนครศรีอยุธยา
 - กิจกรรมผลิตเครื่องจักร และ/หรืออุปกรณ์อัตโนมัติ (Automation) ที่มีการออกแบบทางวิศวกรรม มูลค่า 478 ล้านบาท ตั้งอยู่ที่จังหวัดระยอง
 - กิจกรรมผลิตผลิตภัณฑ์จากยางธรรมชาติ มูลค่า 144 ล้านบาท ตั้งอยู่ที่จังหวัดสงขลา
 - กิจกรรมผลิตเฟืองท้าย (Differential) มูลค่า 122 ล้านบาท ตั้งอยู่ที่จังหวัดระยอง
 - กิจกรรมผลิตชิ้นส่วนอุปกรณ์โทรคมนาคม มูลค่า 81 ล้านบาท ตั้งอยู่ที่จังหวัดพระนครศรีอยุธยา
 - กิจกรรมผลิตชิ้นส่วน Electronic Control and Measurement สำหรับยานพาหนะ มูลค่า 58 ล้านบาท ตั้งอยู่ที่จังหวัดพระนครศรีอยุธยา
 - กิจกรรมผลิต Flexible Printed Circuit Assembly (FPCA) สำหรับฮาร์ดดิสก์ มูลค่า 37 ล้านบาท ตั้งอยู่ที่จังหวัดระยอง
 - กิจกรรมผลิตชิ้นส่วนสำหรับฮาร์ดดิสก์ มูลค่า 37 ล้านบาท ตั้งอยู่ที่จังหวัดพระนครศรีอยุธยา
 - กิจกรรมซอฟต์แวร์ (8 โครงการ) มูลค่ารวม 32 ล้านบาท ตั้งอยู่ที่จังหวัดเชียงใหม่และภูเก็ต

โครงการจากต่างชาติที่ได้รับการอนุมัติส่งเสริมในพื้นที่เป้าหมาย

| พื้นที่เป้าหมาย | จำนวนโครงการ | | | เงินลงทุน (ล้านบาท) | | |
|--|--------------|------|---------|---------------------|---------|---------|
| | (ม.ค.-ธ.ค.) | | % | (ม.ค.-ธ.ค.) | | % |
| | 2559 | 2560 | เปลี่ยน | 2559 | 2560 | เปลี่ยน |
| นิคมอุตสาหกรรมหรือเขตอุตสาหกรรม | 300 | 226 | -25 | 223,635 | 139,504 | -38 |
| เขตพัฒนาเศรษฐกิจพิเศษชายแดน | 5 | 6 | +20 | 1,377 | 1,619 | +18 |
| พื้นที่ 20 จังหวัดที่มีรายได้ต่อหัวต่ำ | 10 | 3 | -70 | 2,130 | 190 | -91 |

- โครงการขนาดใหญ่ (เงินลงทุนตั้งแต่ 1,000 ล้านบาทขึ้นไป) ที่ได้รับการอนุมัติในเดือน ม.ค.-ธ.ค. ปี 2560 จำนวน 47 โครงการคือ

| บริษัท | ผลิตภัณฑ์/บริการ | สัญชาติผู้ถือหุ้น |
|---|--|------------------------|
| TOYOTA MOTOR THAILAND COMPANY LIMITED | รถยนต์ไฟฟ้าแบบผสม; แบตเตอรี่สำหรับรถยนต์ไฟฟ้า; ชิ้นส่วนยานพาหนะ เช่น DOOR, BUMPER และ FRONT/REAR AXLE เป็นต้น | ไทย, ญี่ปุ่น |
| Ms. สิริณัฐ ทรพพวสุ | ยางเทอร์โมพลาสติก; พอลิเอไมด์ชนิดพิเศษและคอมพาวด์ | ไทย, ญี่ปุ่น |
| CONTINENTAL TYRES (THAILAND) COMPANY LIMITED | ยางรถยนต์ | ดัตช์ |
| Mr. Christian Dressler | เส้นใยไลโอเซลล์ | ออสเตรีย |
| MICROCHIP TECHNOLOGY (THAILAND) COMPANY LIMITED | Integrated Circuit (IC); IC Testing; Sawed Dice และ Wafer Testing | อเมริกัน, บริติชเวจิ้น |
| HUTCHISON LAEMCHABANG TERMINAL LIMITED | ขนถ่ายสินค้าสำหรับเรือเดินทะเล | ไทย, บริติช เวอร์จิ้น |
| NOKSCOOT AIRLINES COMPANY LIMITED | ขนส่งทางอากาศ | ไทย, สิงคโปร์ |
| Ms. Sirinat Dubpavasu | Isoprenol (IPEA); 3-Methyl-1,5-pentanediol (MPD); RAFFINATE-2 (C4R2) | ญี่ปุ่น |
| TAN CHONG SUBARU AUTOMOTIVE (THAILAND) COMPANY LIMITED | รถยนต์ | ไทย, ญี่ปุ่น |
| THAI LION MENTARI COMPANY LIMITED | ขนส่งทางอากาศ | ไทย, อินโดนีเซีย |
| BRIDGESTONE SPECIALTY TIRE MANUFACTURING (THAILAND) CO., LTD. | ยางนอกที่ใช้กับอากาศยาน; ชิ้นส่วนยานพาหนะ | ญี่ปุ่น |
| TRIUMPH MOTORCYCLES (THAILAND) LTD. | รถจักรยานยนต์ | บริติช |
| ASIAN BEST CHICKEN COMPANY LIMITED | อาหารสำเร็จรูปจากเนื้อสัตว์แช่แข็ง | ไทย, ญี่ปุ่น |
| ASIA COMPOSITE MATERIALS (THAILAND) COMPANY LIMITED | Fiberglass Roving | จีน, อื่นๆ |
| Mr. เป็ยว โกว | โรงแรม | จีน |
| THAI SAMSUNG ELECTRONICS COMPANY LIMITED | ตู้เย็น; เครื่องล้างจาน; เครื่องปรับอากาศ Indoor Unit; เครื่องปรับอากาศ Outdoor Unit; Gas Oven, Electric Oven, Cooktop | เกาหลีใต้ |
| Mr. Ruben Grigoryan | โรงแรม | รัสเซีย, อื่นๆ |
| NMB-MINEBEA THAI COMPANY LIMITED | ชิ้นส่วนอากาศยาน | ไทย, ญี่ปุ่น |
| ABINIS COMPANY LIMITED | ยาชีววัตถุโมโนโคลนัล แอนติบอดีสำหรับการรักษาโรค | ไทย, คิวบา |
| THAI SAMSUNG ELECTRONICS COMPANY LIMITED | แผงวงจรควบคุมระบบอิเล็กทรอนิกส์; ตู้เย็น; เครื่องปรับอากาศ Indoor Unit; เครื่องปรับอากาศ Outdoor Unit; CKD/SKD ของตู้เย็น; CKD/SKD ของเครื่องปรับอากาศ (ภายนอก); CKD/SKD ของเครื่องปรับอากาศ (ภายใน) | เกาหลีใต้ |
| SHIN-ETSU SILICONES (THAILAND) CO., LTD. | Silicone Fluid (PE Modified); Silicone Fluid (Amino Modified) | ญี่ปุ่น |
| TONG NAN HOLDINGS CO., LTD. | โรงแรม | ไทย, บริติช, อื่นๆ |
| TOSHIBA SEMICONDUCTOR (THAILAND) CO., LTD. | Semiconductor | ไทย, ญี่ปุ่น |
| MAGNECOMP PRECISION TECHNOLOGY PUBLIC COMPANY LIMITED | Suspension for Hard Disk Drive; Piezoelectric On Flexures | ไทย, ญี่ปุ่น |
| SONY DEVICE TECHNOLOGY (THAILAND) CO., LTD. | ชิ้นส่วนเครื่องโทรศัพท์มือถือ | ไทย, ดัตช์ |
| U-THONG PLASMA ENERGY COMPANY LIMITED | ไฟฟ้าจากขยะชุมชน | ไทย, อเมริกัน |
| SIAMTRUCK RADIAL COMPANY LIMITED | ยางรถยนต์สำหรับยานพาหนะ | ไทย, ฮองกง |
| DAIKIN COMPRESSOR INDUSTRIES LIMITED | คอมเพรสเซอร์สำหรับเครื่องปรับอากาศ; ชิ้นส่วนคอมเพรสเซอร์ | ญี่ปุ่น |
| THAI KYOWA BIOTECHNOLOGIES COMPANY LIMITED | AminoAcids:Serine,Histidine,Hydroxyproline,Valine,Leucine,Isoleucine | ญี่ปุ่น |
| AGC MICRO GLASS (THAILAND) CO.,LTD. | ชิ้นส่วนของอุปกรณ์โฟโตนิกส์ | ญี่ปุ่น |

| บริษัท | ผลิตภัณฑ์/บริการ | สัญชาติผู้ถือหุ้น |
|---|--|-------------------|
| ROJANA INDUSTRIAL PARK PUBLIC COMPANY LIMITED | เขตอุตสาหกรรม | ไทย, ญี่ปุ่น |
| Mr. Kenji Kinoshita | ยางล้อดอกอากาศยาน | ญี่ปุ่น |
| ALLIANCE LAUNDRY (THAILAND) COMPANY LIMITED | เครื่องซักผ้า; เครื่องอบผ้า | ญี่ปุ่น |
| TETRA PAK (THAILAND) LIMITED | ฝาพลาสติกสำหรับบรรจุภัณฑ์ชนิดปลอดเชื้อ | ญี่ปุ่น |
| THAI AIRASIA COMPANY LIMITED | ขนส่งทางอากาศ | ไทย, มาเลเซีย |
| THAI AIRASIA COMPANY LIMITED | ขนส่งทางอากาศ | ไทย, มาเลเซีย |
| THAI AIRASIA COMPANY LIMITED | ขนส่งทางอากาศ | ไทย, มาเลเซีย |
| DAZZLE PLUS DEVELOPMENT COMPANY LIMITED | โรงแรม | สิงคโปร์ |
| THAI LION MENTARI COMPANY LIMITED | ขนส่งทางอากาศ | ไทย, อินโดนีเซีย |
| THAI LION MENTARI COMPANY LIMITED | ขนส่งทางอากาศ | ไทย, อินโดนีเซีย |
| THAI LION MENTARI COMPANY LIMITED | ขนส่งทางอากาศ | ไทย, อินโดนีเซีย |
| Mrs. Ong Geok Yen | โรงแรม | สิงคโปร์ |
| SONY TECHNOLOGY (THAILAND) COMPANY LIMITED | Automotive Camera; Automotive Lens Module (AC Lens Module); Automotive Camera Lens (AC Lens); (PCBA) | ไทย, ดัตช์ |
| Mr. Ong Siew Kwee | โรงแรม | สิงคโปร์ |
| TOYOBO SAHA SAFETY WEAVE COMPANY LIMITED | ผ้าสำหรับทำถุงลมนิรภัย | ไทย, ญี่ปุ่น |
| Mr. HSU, CHIH-PO | ชิ้นส่วนยานพาหนะ | ไต้หวัน |
| WARNER REAL ESTATE DEVELOPMENT (THAILAND) COMPANY LIMITED | โรงแรม | จีน |

ข้อมูล ณ วันที่ 12 มกราคม 2561

กองความร่วมมือการลงทุนต่างประเทศ โทร. 0-2553-8187

หมายเหตุ :1) สถิติของสำนักงานจะครอบคลุมข้อมูลโครงการต่างชาติที่มาขอรับการส่งเสริมการลงทุนเท่านั้น

2) ข้อมูลในชั้นคำขอสู่สิทธิเป็นข้อมูลแสดงความจำนงที่จะลงทุนเป็นตัวชี้แนวโน้ม FDI

3) สถิติชั้นคำขอสู่สิทธิ คือ คำขอในแต่ละปีที่หักโครงการที่คืนคำขอฯ จนถึงวันประมวลผล

FOREIGN INVESTMENT FROM MAJOR COUNTRIES (FOREIGN EQUITY>=10%)

UNIT: MILLION BAHT

| COUNTRY | NET APPLICATIONS | | | | | | APPLICATIONS APPROVED | | | | | | PROMOTION CERTIFICATES ISSUED | | | | | |
|---------------------------------|------------------|---------|------|---------|---------------------|---------|-----------------------|---------|------|---------|---------------------|---------|-------------------------------|---------|------|---------|---------------------|---------|
| | 2015 | | 2016 | | 2017
(Jan.-Dec.) | | 2015 | | 2016 | | 2017
(Jan.-Dec.) | | 2015 | | 2016 | | 2017
(Jan.-Dec.) | |
| | No. | Invest. | No. | Invest. | No. | Invest. | No. | Invest. | No. | Invest. | No. | Invest. | No. | Invest. | No. | Invest. | No. | Invest. |
| Total Foreign Investment | 537 | 96,077 | 879 | 251,723 | 818 | 282,696 | 1,151 | 493,690 | 926 | 358,119 | 730 | 227,053 | 901 | 348,506 | 853 | 252,141 | 738 | 281,802 |
| 100% Foreign Investment | 369 | 55,678 | 587 | 150,553 | 502 | 111,324 | 698 | 235,852 | 596 | 139,250 | 478 | 111,229 | 594 | 174,625 | 555 | 114,552 | 490 | 122,544 |
| Japan | 164 | 28,573 | 260 | 53,600 | 256 | 133,002 | 451 | 148,964 | 285 | 79,629 | 238 | 89,700 | 387 | 142,255 | 291 | 85,667 | 253 | 78,670 |
| Taiwan | 23 | 2,364 | 42 | 6,652 | 49 | 9,036 | 52 | 15,584 | 46 | 8,032 | 35 | 4,765 | 41 | 4,235 | 36 | 2,909 | 35 | 5,491 |
| Hong Kong | 26 | 3,796 | 34 | 20,108 | 41 | 7,156 | 71 | 27,653 | 32 | 8,602 | 31 | 4,904 | 29 | 3,710 | 42 | 26,281 | 32 | 2,519 |
| Korea, South | 20 | 1,726 | 35 | 8,998 | 26 | 3,260 | 37 | 3,942 | 32 | 6,242 | 31 | 6,176 | 23 | 2,243 | 32 | 5,926 | 36 | 7,713 |
| ASEAN | 97 | 33,963 | 140 | 36,370 | 120 | 54,979 | 175 | 110,158 | 148 | 32,070 | 106 | 35,928 | 135 | 81,960 | 139 | 34,615 | 120 | 48,889 |
| - Singapore | 81 | 17,146 | 103 | 27,695 | 88 | 40,366 | 135 | 40,838 | 106 | 22,622 | 79 | 20,610 | 98 | 27,244 | 113 | 18,166 | 85 | 32,177 |
| - Malaysia | 13 | 1,074 | 32 | 3,647 | 22 | 8,235 | 28 | 31,360 | 36 | 8,247 | 19 | 6,850 | 24 | 30,084 | 22 | 1,868 | 26 | 8,298 |
| - Indonesia | 2 | 15,737 | 3 | 4,972 | 5 | 6,210 | 10 | 32,642 | 3 | 1,114 | 5 | 8,323 | 11 | 19,324 | 3 | 14,543 | 4 | 8,252 |
| - Philippines | 1 | 39 | 1 | 4 | 4 | 19 | - | - | 1 | 4 | 2 | 4 | 1 | 12 | 1 | 4 | 2 | 6 |
| - Myanmar | - | - | 1 | 9 | - | - | 1 | 22 | - | - | 1 | 4 | - | - | - | - | 1 | 4 |
| PRC. | 53 | 12,382 | 99 | 23,837 | 87 | 27,514 | 81 | 28,100 | 107 | 53,777 | 75 | 11,371 | 47 | 17,084 | 76 | 19,999 | 79 | 13,076 |
| India | 7 | 140 | 29 | 1,292 | 26 | 1,293 | 15 | 1,285 | 21 | 1,153 | 17 | 1,092 | 14 | 1,190 | 17 | 975 | 9 | 351 |
| North America | | | | | | | | | | | | | | | | | | |
| U.S.A. | 18 | 6,810 | 27 | 5,274 | 33 | 20,022 | 48 | 32,232 | 27 | 25,291 | 21 | 5,497 | 39 | 7,389 | 23 | 11,596 | 17 | 6,322 |
| Canada | 1 | 130 | 11 | 430 | 13 | 307 | 5 | 3,418 | 8 | 400 | 11 | 479 | 6 | 3,849 | 5 | 233 | 11 | 1,060 |
| Australia | | | | | | | | | | | | | | | | | | |
| Australia | 11 | 747 | 26 | 914 | 15 | 4,550 | 19 | 1,117 | 27 | 19,856 | 15 | 392 | 19 | 1,110 | 16 | 774 | 9 | 104 |
| New Zealand | 4 | 41 | 8 | 119 | 4 | 90 | 5 | 163 | 9 | 118 | 4 | 125 | 3 | 93 | 6 | 103 | 5 | 176 |
| European Union | 98 | 4,083 | 161 | 51,468 | 147 | 25,985 | 162 | 47,206 | 161 | 38,721 | 150 | 42,276 | 135 | 39,338 | 138 | 21,665 | 132 | 41,101 |
| All Europe | 112 | 4,548 | 168 | 51,654 | 160 | 29,140 | 182 | 48,683 | 173 | 42,270 | 158 | 42,602 | 150 | 40,420 | 150 | 22,634 | 144 | 41,703 |
| -UK | 27 | 661 | 24 | 4,865 | 30 | 2,971 | 32 | 1,605 | 28 | 1,627 | 23 | 6,657 | 15 | 1,776 | 29 | 2,207 | 22 | 4,275 |
| -Germany | 25 | 469 | 33 | 2,701 | 23 | 3,107 | 38 | 7,345 | 34 | 1,459 | 25 | 3,526 | 30 | 2,465 | 23 | 1,108 | 25 | 3,268 |
| -Switzerland | 12 | 433 | 6 | 160 | 15 | 3,882 | 18 | 1,132 | 11 | 3,524 | 10 | 735 | 14 | 755 | 12 | 953 | 10 | 537 |
| -France | 10 | 55 | 21 | 179 | 27 | 1,134 | 11 | 2,534 | 19 | 354 | 26 | 395 | 14 | 80 | 11 | 73 | 24 | 367 |
| -Belgium | 6 | 56 | 3 | 39 | 4 | 37 | 10 | 891 | 4 | 1,832 | 4 | 46 | 8 | 1,099 | 3 | 25 | 3 | 35 |
| -Italy | 4 | 35 | 2 | 3 | 7 | 376 | 5 | 1,554 | 4 | 11 | 4 | 21 | 3 | 43 | 2 | 4 | 3 | 16 |
| -Denmark | 3 | 41 | 14 | 1,402 | 5 | 489 | 9 | 6,927 | 14 | 1,388 | 3 | 54 | 13 | 6,578 | 11 | 1,366 | 4 | 396 |
| -Sweden | 6 | 103 | 12 | 632 | 10 | 823 | 6 | 113 | 8 | 637 | 9 | 211 | 4 | 249 | 9 | 666 | 9 | 204 |
| -Netherlands | 12 | 1,501 | 41 | 29,924 | 28 | 15,842 | 34 | 16,439 | 34 | 28,837 | 35 | 19,119 | 37 | 18,288 | 33 | 13,157 | 31 | 20,798 |
| - Luxembourg | 1 | 120 | 4 | 238 | 4 | 286 | 2 | 8,181 | 5 | 1,174 | 5 | 361 | 3 | 7,067 | 3 | 1,168 | 2 | 124 |
| Others of which: | | | | | | | | | | | | | | | | | | |
| Cayman Island | 2 | 17 | 6 | 7,717 | 3 | 60 | 6 | 3,810 | 7 | 16,838 | 6 | 7,954 | 6 | 4,804 | 10 | 18,962 | 5 | 9,701 |
| United Arab Emirates | 2 | 560 | 1 | 40 | 1 | 52 | 2 | 6,566 | 1 | 40 | 1 | 52 | 1 | 6,556 | 2 | 50 | 1 | 52 |
| Samoa | 2 | 308 | 4 | 601 | 2 | 122 | 3 | 408 | 3 | 506 | 3 | 576 | 7 | 10,636 | 1 | 120 | 5 | 1,426 |
| British Viirgin Island | 9 | 2,568 | 15 | 11,340 | 6 | 3,044 | 16 | 7,487 | 12 | 3,323 | 6 | 8,660 | 12 | 5,296 | 14 | 3,501 | 6 | 8,509 |
| Mauritius | 4 | 802 | 2 | 7,131 | 1 | 2,963 | 5 | 4,608 | 4 | 29 | 1 | 354 | 3 | 4,435 | 4 | 585 | - | - |

Note: 1) Foreign direct investment (FDI) data reported by the Board of Investment (BOI) are based on the following new definition:

- For "total foreign investment" statistics, FDI value is derived from total investment of all projects which have foreign equity participation

(shown by registered capital amount) of one particular nation or the sum of all foreign registered capital from more than two nations of at least 10%.

- For "foreign investment of each country", FDI value is derived from total investment of projects which have foreign equity participation of that particular nation of at least 10%.

2) Investment projects with foreign equity participation from more than one country are reported in the figures for each country.

3) Net application statistics do not include those applications that are returned to applicants

4) Since May 2004, EU comprises 25 countries, including also Cyprus, Czech Republic, Estonia, Hungary, Latvia, Lithuania, Malta, Poland, Slovakia and Slovenia. : Since Jan 2007, EU comprises 27 countries, including also Bulgaria and Romania.

: Since July 2013, EU comprises 28 countries, including also Croatia.

As of December 31, 2017 (BOI Lan system's data access on January 17, 2018)

International Affairs Division, BOI

Database: Management Information System Bureau

FOREIGN REGISTERED CAPITAL FROM MAJOR COUNTRIES (FOREIGN EQUITY>=10%)

VALUE: MILLION BAHT

| COUNTRY | NET APPLICATIONS | | | | | | | | | APPLICATION APPROVED | | | | | | | | | PROMOTION CERTIFICATED ISSUED | | | | | | | | | |
|-------------------------|------------------|-----------|--------------|------|-----------|--------------|---------------------|-----------|--------------|----------------------|-----------|--------------|------|-----------|--------------|---------------------|-----------|--------------|-------------------------------|-----------|--------------|------|-----------|--------------|---------------------|-----------|--------------|-----|
| | 2015 | | | 2016 | | | 2017
(Jan.-Dec.) | | | 2015 | | | 2016 | | | 2017
(Jan.-Dec.) | | | 2015 | | | 2016 | | | 2017
(Jan.-Dec.) | | | |
| | No. | Thai Reg. | Foreign Reg. | No. | Thai Reg. | Foreign Reg. | No. | Thai Reg. | Foreign Reg. | No. | Thai Reg. | Foreign Reg. | No. | Thai Reg. | Foreign Reg. | No. | Thai Reg. | Foreign Reg. | No. | Thai Reg. | Foreign Reg. | No. | Thai Reg. | Foreign Reg. | No. | Thai Reg. | Foreign Reg. | |
| Total For. Projects | 537 | 6,759 | 14,448 | 879 | 2,291 | 31,471 | 818 | 6,893 | 36,594 | 1,151 | 11,571 | 86,280 | 926 | 7,492 | 43,984 | 730 | 6,361 | 36,934 | 901 | 12,752 | 56,080 | 853 | 14,635 | 49,685 | 738 | 4,718 | 62,724 | |
| 100% For. Projects | 369 | - | 8,913 | 587 | - | 26,275 | 502 | - | 23,260 | 698 | - | 74,536 | 596 | - | 31,552 | 478 | - | 27,332 | 594 | - | 46,162 | 555 | - | 38,141 | 490 | - | 44,594 | |
| JV. Projects | 168 | 6,759 | 5,535 | 292 | 2,291 | 5,196 | 316 | 6,893 | 13,334 | 453 | 11,571 | 11,744 | 330 | 7,492 | 12,432 | 252 | 6,361 | 9,602 | 307 | 12,752 | 9,918 | 298 | 14,635 | 11,544 | 248 | 4,718 | 18,131 | |
| Japan | 164 | 706 | 2,523 | 260 | 398 | 7,412 | 256 | 4,599 | 16,190 | 451 | 3,429 | 22,304 | 285 | 1,022 | 11,466 | 238 | 3,151 | 16,209 | 387 | 973 | 26,430 | 291 | 440 | 14,201 | 253 | 767 | 22,631 | |
| Taiwan | 23 | 3 | 775 | 42 | 409 | 1,947 | 49 | 95 | 1,358 | 52 | 172 | 4,346 | 46 | 193 | 1,541 | 35 | 105 | 1,405 | 41 | 81 | 1,130 | 36 | 32 | 812 | 35 | 120 | 1,348 | |
| Hong Kong | 26 | 583 | 741 | 34 | 563 | 4,491 | 41 | 66 | 1,157 | 71 | 4,333 | 4,871 | 32 | 40 | 1,416 | 31 | 454 | 1,376 | 29 | 132 | 408 | 42 | 4,924 | 8,036 | 32 | 56.2 | 545 | |
| Korea, south | 20 | 27 | 505 | 35 | 12 | 667 | 26 | 23 | 441 | 37 | 40 | 877 | 32 | 24 | 2,776 | 31 | 7 | 337 | 23 | - | 774 | 32 | 5 | 2,694 | 36 | 86 | 335 | |
| ASEAN | 97 | 5,640 | 6,593 | 140 | 377 | 4,127 | 120 | 455 | 4,665 | 175 | 1,481 | 7,728 | 148 | 265 | 2,213 | 106 | 367 | 1,437 | 135 | 2,837 | 6,080 | 139 | 462 | 6,490 | 120 | 673 | 19,757 | |
| - Singapore | 81 | 5,638 | 6,117 | 103 | 105 | 3,428 | 88 | 354 | 4,508 | 135 | 181 | 6,737 | 106 | 208 | 1,296 | 79 | 324 | 1,325 | 98 | 2,029 | 5,160 | 113 | 310 | 4,358 | 85 | 268 | 19,085 | |
| - Malaysia | 13 | 0 | 129 | 32 | 212 | 634 | 22 | 9 | 69 | 28 | 533 | 255 | 36 | 23 | 539 | 19 | 3 | 78 | 24 | 92 | 224 | 22 | 102 | 1,732 | 26 | 212 | 484 | |
| - Indonesia | 2 | - | 345 | 3 | 51 | 49.5 | 5 | 61 | 67 | 10 | 765 | 735 | 3 | 26 | 363 | 5 | 18 | 24 | 11 | 714 | 686 | 3 | 51 | 388 | 4 | 191 | 184 | |
| - Philippines | 1 | - | 7 | 1 | - | 2 | 4 | 9 | 3 | - | - | - | 1 | - | 2 | 2 | 1 | 1 | 1 | - | 9 | 1 | - | - | 2 | 1.0 | 1 | |
| - Myanmar | - | - | - | 1 | 5 | 1 | - | - | - | 1 | - | - | - | - | - | 1 | - | 0.4 | - | - | - | - | - | - | - | 1 | - | 0.4 |
| PRC. | 53 | 292 | 1,267 | 99 | 289 | 3,802 | 87 | 1,024 | 3,959 | 81 | 1,416 | 4,017 | 107 | 2,151 | 12,155 | 75 | 96 | 2,771 | 47 | 161 | 2,128 | 76 | 1,030 | 4,012 | 79 | 241 | 3,580 | |
| India | 7 | 5 | 48 | 29 | 32 | 171 | 26 | 48 | 416 | 15 | 41 | 428 | 21 | 24 | 223 | 17 | 40 | 271 | 14 | 65 | 1,068 | 17 | 12 | 161 | 9 | 4 | 67 | |
| North America | | | | | | | | | | | | | | | | | | | | | | | | | | | | |
| U.S.A. | 18 | 8 | 111 | 27 | 15 | 84 | 33 | 81 | 876 | 48 | 21 | 18,277 | 27 | 8 | 897 | 21 | 39 | 503 | 39 | 6 | 1,286 | 23 | 169 | 2,187 | 17 | 71 | 879 | |
| Canada | 1 | - | 130 | 11 | 3 | 48 | 13 | 2 | 39 | 5 | - | 4 | 8 | 1 | 39 | 11 | 2 | 89 | 6 | 1 | 4 | 5 | 0.02 | 100.5 | 11 | 19 | 236 | |
| Australia | | | | | | | | | | | | | | | | | | | | | | | | | | | | |
| Australia | 11 | 1 | 195 | 26 | 5 | 477 | 15 | 52 | 3,381 | 19 | 29 | 235 | 27 | 3,703 | 6,402 | 15 | 23 | 142 | 19 | 5 | 157 | 16 | 29 | 213 | 9 | 7 | 46 | |
| New Zealand | 4 | 1 | 16 | 8 | 19 | 47 | 4 | 1 | 4 | 5 | 1 | 11 | 9 | 16 | 64 | 4 | 5 | 17 | 3 | 1 | 5 | 6 | 1 | 72 | 5 | 7 | 3 | |
| European Union | 98 | 56 | 1,092 | 161 | 197 | 6,351 | 147 | 519 | 2,679 | 162 | 262 | 20,487 | 161 | 116 | 3,198 | 150 | 526 | 9,981 | 135 | 1,943 | 5,504 | 138 | 239 | 6,733 | 132 | 71 | 11,093 | |
| All Europe | 112 | 65 | 1,175 | 168 | 202 | 6,379 | 160 | 519 | 2,837 | 182 | 268 | 20,695 | 173 | 116 | 3,925 | 158 | 526 | 10,060 | 150 | 1,948 | 6,043 | 150 | 239 | 6,768 | 144 | 71 | 11,154 | |
| -UK | 27 | 24 | 298 | 24 | 87 | 97 | 30 | 447 | 1,007 | 32 | 56 | 366 | 28 | 13 | 178 | 23 | 456 | 467 | 15 | 8 | 302 | 29 | 26 | 2,273 | 22 | 13 | 66 | |
| -Germany | 25 | 23 | 63 | 33 | 55 | 266 | 23 | 5 | 603 | 38 | 80 | 2,454 | 34 | 52 | 156 | 25 | 1 | 632 | 30 | 55 | 1,209 | 23 | 5 | 1,595 | 25 | 1 | 482 | |
| -Switzerland | 12 | 9 | 53 | 6 | 5 | 27 | 15 | 0 | 136 | 18 | 7 | 179 | 11 | - | 720 | 10 | - | 69 | 14 | 5 | 539 | 12 | 1.0 | 25 | 10 | - | 33 | |
| -France | 10 | 1 | 31 | 21 | 18 | 72 | 27 | 42 | 656 | 11 | 7 | 31 | 19 | 7 | 63 | 26 | 31 | 91 | 14 | 10 | 50 | 11 | 3 | 18 | 24 | 30.8 | 107 | |
| -Belgium | 6 | 2 | 6 | 3 | 3 | 10 | 4 | - | 16 | 10 | 3 | 9 | 4 | - | 1 | 4 | - | 10 | 8 | 44 | 551 | 3 | 2 | 5 | 3 | 0.02 | 3 | |
| -Italy | 4 | 0 | 9 | 2 | - | 1 | 7 | 1 | 5 | 5 | 23 | 244 | 4 | 3 | 8 | 4 | - | 4 | 3 | - | 11 | 2 | 2 | 2 | 3 | 1 | 2 | |
| -Denmark | 3 | 0 | 2 | 14 | 9 | 125 | 5 | 0.1 | 6 | 9 | 1 | 6 | 14 | 9.8 | 52 | 3 | 2 | 9 | 13 | 1 | 15 | 11 | 3 | 181 | 4 | 7 | 12 | |
| -Sweden | 6 | 6 | 37 | 12 | 20 | 29 | 10 | 6 | 123 | 6 | 1 | 34 | 8 | 5.1 | 16 | 9 | 19 | 32 | 4 | 0 | 119 | 9 | 2 | 25 | 9 | - | 131 | |
| -Netherlands | 12 | 0 | 362 | 41 | 7 | 2,701 | 28 | 10 | 220 | 34 | 1 | 2,630 | 34 | 6 | 2,322 | 35 | 2 | 5,776 | 37 | 384 | 2,480 | 33 | 140 | 2,083 | 31 | 2 | 7,217 | |
| -Luxembourg | 1 | - | 30 | 4 | - | 28 | 4 | - | 17 | 2 | - | 14,438 | 5 | - | 32 | 5 | - | 17 | 3 | 1,400 | 682 | 3 | - | 12 | 2 | - | 2 | |
| Others of which: | | | | | | | | | | | | | | | | | | | | | | | | | | | | |
| Cayman Island | 2 | 6 | 1 | 6 | - | 16 | 3 | - | 20 | 6 | 0 | 157 | 7 | - | 34 | 6 | - | 90 | 6 | - | 310 | 10 | 534 | 437 | 5 | - | 500 | |
| United Arab Emirates | 2 | - | 10 | 1 | - | 10 | 1 | 7 | 4 | 2 | 225 | 160 | 1 | - | 10 | 1 | - | 13 | 1 | 225 | 150 | 2 | - | 20 | 1 | - | 13 | |
| Samoa | 2 | - | 0 | 4 | - | 329 | 2 | - | - | 3 | - | 105 | 3 | - | 294 | 3 | - | 335 | 7 | 45 | 3,341 | 1 | - | - | 5 | 15 | 421 | |
| British Viirgin Island | 9 | 4 | 26 | 15 | 2 | 330 | 6 | 2 | 4 | 16 | 42 | 322 | 12 | 13 | 271 | 6 | - | 4 | 12 | 275 | 2,040 | 14 | 117 | 607 | 6 | 2 | 5 | |
| Mauritius | 4 | - | 188 | 2 | - | 95 | 1 | - | - | 5 | 103 | 286 | 4 | - | 6 | 1 | - | 89 | 3 | 0 | 47 | 4 | - | 1,402 | - | - | - | |

NOTE 1) Registered capital figures shown in the table refer to "increased registered capital amount" (not registered capital of the whole company) for projects applying for BOI investment promotion which can be either new or expansion projects. In many cases, firms do not put in new capitals for their expansion projects.

As of December 31, 2017 (BOI Lan system's data access on January 17, 2018)

2) Investment projects with foreign equity participation from more than one country are reported in the figures for each country.

International Affairs Division, BOI

3) Net application statistics do not include those applications that are returned to applicants.

Database: Management Information System Bureau

4) Since May 2004, EU comprises 25 countries including also Cyprus, Czech Republic, Estonia, Hungary, Latvia, Lithuania, Malta, Poland, Slovakia and Slovenia. : Since Jan 2007, EU comprises 27 countries, including also Bulgaria and Romania.

: Since July 2013, EU comprises 28 countries, including also Croatia.

5) ASEAN comprises 9 countries including also Brunei Darussalam, Indonesia, Malaysia, Philippines, Singapore, Cambodia, Laos, Myanmar and Vietnam

FOREIGN INVESTMENT FROM EUROPE (EUROPEAN EQUITY>=10%)

UNIT: MILLION BAHT

| COUNTRY | NET APPLICATIONS | | | | | | APPLICATIONS APPROVED | | | | | | PROMOTION CERTIFICATES ISSUED | | | | | |
|-----------------------|------------------|--------------|------------|---------------|---------------------|---------------|-----------------------|---------------|------------|---------------|---------------------|---------------|-------------------------------|---------------|------------|---------------|---------------------|---------------|
| | 2015 | | 2016 | | 2017
(Jan.-Dec.) | | 2015 | | 2016 | | 2017
(Jan.-Dec.) | | 2015 | | 2016 | | 2017
(Jan.-Dec.) | |
| | No. | Invest. | No. | Invest. | No. | Invest. | No. | Invest. | No. | Invest. | No. | Invest. | No. | Invest. | No. | Invest. | No. | Invest. |
| European Union | 98 | 4,083 | 161 | 51,468 | 147 | 25,985 | 162 | 47,206 | 161 | 38,721 | 150 | 42,276 | 135 | 39,338 | 138 | 21,665 | 132 | 41,101 |
| Austria | 3 | 67 | 2 | 11,185 | 6 | 879 | 13 | 1,172 | 3 | 156 | 6 | 11,344 | 5 | 94 | 10 | 857 | 3 | 11,176 |
| Belgium | 6 | 56 | 3 | 39 | 4 | 37 | 10 | 891 | 4 | 1,832 | 4 | 46 | 8 | 1,099 | 3 | 25 | 3 | 35 |
| Bulgaria | - | - | - | - | - | - | - | - | - | - | - | - | - | - | - | - | - | - |
| Croatia | - | - | - | - | - | - | - | - | - | - | - | - | - | - | - | - | - | - |
| Cyprus | - | - | - | - | - | - | - | - | - | - | - | - | - | - | - | - | - | - |
| Czech Republic | - | - | 1 | 2 | - | - | - | - | 1 | 2 | - | - | - | - | 1 | 2 | - | - |
| Denmark | 3 | 41 | 14 | 1,402 | 5 | 489 | 9 | 6,927 | 14 | 1,388 | 3 | 54 | 13 | 6,578 | 11 | 1,366 | 4 | 396 |
| Estonia | 1 | 46 | - | - | - | - | - | - | - | - | - | - | - | - | - | - | - | - |
| Finland | - | - | 3 | 23 | 4 | 689 | 1 | 435 | 2 | 22 | 6 | 77 | 4 | 628 | 1 | 8 | 3 | 10 |
| France | 10 | 55 | 21 | 179 | 27 | 1,134 | 11 | 2,534 | 19 | 354 | 26 | 395 | 14 | 80 | 11 | 73 | 24 | 367 |
| Germany | 25 | 469 | 33 | 2,701 | 23 | 3,107 | 38 | 7,345 | 34 | 1,459 | 25 | 3,526 | 30 | 2,465 | 23 | 1,108 | 25 | 3,268 |
| Greece | - | - | - | - | - | - | - | - | - | - | - | - | - | - | - | - | - | - |
| Hungary | - | - | 1 | 28 | - | - | - | - | 1 | 28 | - | - | - | - | - | - | 1 | 177 |
| Ireland | - | - | 1 | 3 | - | - | 2 | 14 | 4 | 295 | 1 | 3 | 1 | 12 | - | - | 2 | 15 |
| Italy | 4 | 35 | 2 | 3 | 7 | 376 | 5 | 1,554 | 4 | 11 | 4 | 21 | 3 | 43 | 2 | 4 | 3 | 16 |
| Latvia | - | - | - | - | - | - | - | - | - | - | - | - | - | - | - | - | - | - |
| Lithuania | 1 | 10 | - | - | - | - | 1 | 10 | - | - | - | - | - | - | 1 | 10 | - | - |
| Luxembourg | 1 | 120 | 4 | 238 | 4 | 286 | 2 | 8,181 | 5 | 1,174 | 5 | 361 | 3 | 7,067 | 3 | 1,168 | 2 | 124 |
| Malta | - | - | - | - | - | - | 2 | 6 | - | - | - | - | 1 | 975 | - | - | - | - |
| Netherlands | 12 | 1,501 | 41 | 29,924 | 28 | 15,842 | 34 | 16,439 | 34 | 28,837 | 35 | 19,119 | 37 | 18,288 | 33 | 13,157 | 31 | 20,798 |
| Poland | 2 | 969 | - | - | 2 | 2 | 1 | 2 | 1 | 967 | 1 | 1 | 1 | 2 | 1 | 967 | - | - |
| Portugal | 1 | 2 | - | - | - | - | 1 | 4 | - | - | - | - | - | - | - | - | - | - |
| Romania | - | - | - | - | - | - | - | - | - | - | - | - | - | - | - | - | - | - |
| Slovakia | - | - | 1 | 2 | - | - | - | - | 1 | 2 | - | - | - | - | 1 | 2 | - | - |
| Slovenia | - | - | - | - | - | - | - | - | - | - | - | - | - | - | - | - | - | - |
| Spain | - | - | 7 | 391 | 6 | 234 | 1 | 3 | 4 | 74 | 11 | 679 | 1 | 3 | 2 | 62 | 8 | 274 |
| Sweden | 6 | 103 | 12 | 632 | 10 | 823 | 6 | 113 | 8 | 637 | 9 | 211 | 4 | 249 | 9 | 666 | 9 | 204 |
| United Kingdom | 27 | 661 | 24 | 4,865 | 30 | 2,971 | 32 | 1,605 | 28 | 1,627 | 23 | 6,657 | 15 | 1,776 | 29 | 2,207 | 22 | 4,275 |
| Other Europe | | | | | | | | | | | | | | | | | | |
| Lichtenstein | - | - | - | - | - | - | - | - | - | - | - | - | - | - | - | - | - | - |
| Norway | 2 | 33 | 1 | 25 | 3 | 66 | 2 | 33 | 1 | 25 | 2 | 24 | 1 | 4 | 1 | 29 | 3 | 72 |
| Russia | 3 | 26 | 4 | 16 | 2 | 2,793 | 5 | 88 | 3 | 13 | 3 | 2,436 | 6 | 93 | 3 | 66 | 5 | 23 |
| Switzerland | 12 | 433 | 6 | 160 | 15 | 3,882 | 18 | 1,132 | 11 | 3,524 | 10 | 735 | 14 | 755 | 12 | 953 | 10 | 537 |
| Total Europe | 112 | 4,548 | 168 | 51,654 | 160 | 29,140 | 182 | 48,683 | 173 | 42,270 | 158 | 42,602 | 150 | 40,420 | 150 | 22,634 | 144 | 41,703 |

Note: 1) Foreign direct investment (FDI) data reported by the Board of Investment (BOI) are based on the following new definition

- For "total foreign investment" statistics, FDI value is derived from total investment of all projects which have foreign equity participation

(shown by registered capital amount) of one particular nation or the sum of all foreign registered capital from more than two nations of at least 10%.

- For "foreign investment of each country", FDI value is derived from total investment of projects which have foreign equity participation of that particular nation of at least 10%.

2) Investment projects with foreign equity participation from more than 1 country are reported in the figures for each country.

3) Net application statistics do not include those applications that are returned to applicants.

4) Since May 2004, EU comprises 25 countries, including also Cyprus, Czech Republic, Estonia, Hungary, Latvia, Lithuania, Malta, Poland, Slovakia and Slovenia.

Since Jan 2007, EU comprises 27 countries, including Bulgaria and Romania. Since July 2013, EU comprises 28 countries, including also Croatia.

As of December 31, 2017 (BOI Lan system's data access on January 17, 2018)

International Affairs Division., BOI

Database: Management Information System Bureau

FOREIGN REGISTERED CAPITAL FROM EUROPE (EUROPEAN EQUITY>=10%)

UNIT: MILLION BAHT

| COUNTRY | NET APPLICATIONS | | | | | | APPLICATIONS APPROVED | | | | | | PROMOTION CERTIFICATES ISSUED | | | | | |
|---------------------|------------------|-----------------|------------|-----------------|---------------------|-----------------|-----------------------|-----------------|------------|-----------------|---------------------|-----------------|-------------------------------|-----------------|------------|-----------------|---------------------|-----------------|
| | 2015 | | 2016 | | 2017
(Jan.-Dec.) | | 2015 | | 2016 | | 2017
(Jan.-Dec.) | | 2015 | | 2016 | | 2017
(Jan.-Dec.) | |
| | No. | Foreign
Reg. | No. | Foreign
Reg. | No. | Foreign
Reg. | No. | Foreign
Reg. | No. | Foreign
Reg. | No. | Foreign
Reg. | No. | Foreign
Reg. | No. | Foreign
Reg. | No. | Foreign
Reg. |
| European Union | 98 | 1,092 | 161 | 6,351 | 147 | 2,679 | 162 | 20,487 | 161 | 3,198 | 150 | 9,981 | 93 | 5,691 | 138 | 6,733 | 132 | 11,093 |
| Austria | 3 | 48 | 2 | 2,888 | 6 | 6 | 13 | 252 | 3 | 48 | 6 | 2,902 | 2 | 7 | 10 | 227 | 3 | 2,914 |
| Belgium | 6 | 6 | 3 | 10 | 4 | 16 | 10 | 9 | 4 | 1 | 4 | 10 | 8 | 630 | 3 | 5 | 3 | 3 |
| Bulgaria | - | - | - | - | - | - | - | - | - | - | - | - | 1 | 4 | - | - | - | - |
| Croatia | - | - | - | - | - | - | - | - | - | - | - | - | - | - | - | - | - | - |
| Cyprus | - | - | - | - | - | - | - | - | - | - | - | - | 1 | 4 | - | - | - | - |
| Czech Republic | - | - | 1 | - | - | - | - | - | 1 | - | - | - | 1 | 4 | 1 | - | - | - |
| Denmark | 3 | 2 | 14 | 125 | 5 | 6 | 9 | 6 | 14 | 52 | 3 | 9 | 6 | 930 | 11 | 181 | 4 | 12 |
| Estonia | 1 | 4 | - | - | - | - | - | - | - | - | - | - | - | - | - | - | - | - |
| Finland | - | - | 3 | 18 | 4 | 14 | 1 | - | 2 | 17 | 6 | 17 | 4 | 84 | 1 | 0.3 | 3 | 4 |
| France | 10 | 31 | 21 | 72 | 27 | 656.0 | 11 | 31 | 19 | 63 | 26 | 91 | 15 | 356 | 11 | 18 | 24 | 107 |
| Germany | 25 | 63 | 33 | 266 | 23 | 603 | 38 | 2,454 | 34 | 156 | 25 | 632 | 12 | 79 | 23 | 1,595 | 25 | 482 |
| Greece | - | - | - | - | - | - | - | - | - | - | - | - | 1 | 4 | - | - | - | - |
| Hungary | - | - | 1 | 10 | - | - | - | - | 1 | 10 | - | - | 1 | 4 | - | - | 1 | 29 |
| Ireland | - | - | 1 | 0 | - | - | 2 | 3 | 4 | - | 1 | 0.4 | 1 | 4 | - | - | 2 | 3 |
| Italy | 4 | 9 | 2 | 1 | 7 | 5 | 5 | 244 | 4 | 8 | 4 | 4 | 7 | 36 | 2 | 2 | 3 | 2 |
| Latvia | - | - | - | - | - | - | - | - | - | - | - | - | 1 | 4 | - | - | - | - |
| Lithuania | 1 | 10 | - | - | - | - | 1 | 10 | - | - | - | - | 1 | 4 | 1 | 10 | - | - |
| Luxembourg | 1 | 30 | 4 | 28 | 4 | 17 | 2 | 14,438 | 5 | 32 | 5 | 17 | 4 | 284 | 3 | 12 | 2 | 2 |
| Malta | - | - | - | - | - | - | 2 | 4 | - | - | - | - | - | - | - | - | - | - |
| Netherlands | 12 | 362 | 41 | 2,701 | 28 | 220 | 34 | 2,630 | 34 | 2,322 | 35 | 5,776 | 16 | 2,835 | 33 | 2,083 | 31 | 7,217 |
| Poland | 2 | 191 | - | - | 2 | 1 | 1 | 1 | 1 | 190 | 1 | 1 | - | - | 1 | 190 | - | - |
| Portugal | 1 | 0 | - | - | - | - | 1 | 0 | - | - | - | - | - | - | - | - | - | - |
| Romania | - | - | - | - | - | - | - | - | - | - | - | - | 1 | 4 | - | - | - | - |
| Slovakia | - | - | 1 | - | - | - | - | - | 1 | - | - | - | 1 | 4 | 1 | - | - | - |
| Slovenia | - | - | - | - | - | - | - | - | - | - | - | - | 1 | 4 | - | - | - | - |
| Spain | - | - | 7 | 104 | 6 | 4 | 1 | 3 | 4 | 106 | 11 | 22 | - | - | 2 | 112 | 8 | 120 |
| Sweden | 6 | 37 | 12 | 29 | 10 | 123 | 6 | 34 | 8 | 16 | 9 | 32 | 4 | 2 | 9 | 25 | 9 | 131 |
| United Kingdom | 27 | 298 | 24 | 97 | 30 | 1,007 | 32 | 366 | 28 | 178 | 23 | 467 | 14 | 267 | 29 | 2,273 | 22 | 66 |
| Other Europe | | | | | | | | | | | | | | | | | | |
| Lichtenstein | - | - | - | - | - | - | - | - | - | - | - | - | 1 | 4 | - | - | - | - |
| Norway | 2 | 29 | 1 | 1 | 3 | 22 | 2 | 29 | 1 | 6 | 2 | 10 | 1 | 4 | 1 | 10 | 3 | 28 |
| Russia | 3 | 8 | 4 | 10 | 2 | 930 | 5 | 9 | 3 | 9 | 3 | 929 | 3 | 14 | 3 | 5 | 5 | 9 |
| Switzerland | 12 | 53 | 6 | 27 | 15 | 136 | 18 | 179 | 11 | 720 | 10 | 69 | 8 | 394 | 12 | 25 | 10 | 33 |
| Total Europe | 112 | 1,175 | 168 | 6,379 | 160 | 2,837 | 182 | 20,695 | 173 | 3,925 | 158 | 10,060 | 103 | 6,100 | 150 | 6,768 | 144 | 11,154 |

NOTE: 1) Registered capital figures shown in the table refer to "increased registered capital amount" (not registered capital of the whole company) for projects applying

for BOI investment promotion which can be either new or expansion projects. In many cases, firms do not put in new capitals for their expansion projects.

As of December 31, 2017 (BOI Lan system's data access on January 17, 2018)

2) Investment projects with foreign equity participation from more than 1 country are reported in the figures for each country.

International Affairs Division, BOI

3) Net application statistics do not include those applications that are returned to applicants.

Database: Management Information System Bureau

4) Since May 2004, EU comprises 25 countries, including also Cyprus, Czech Republic, Estonia, Hungary, Latvia, Lithuania, Malta, Poland, Slovakia and Slovenia.

Since Jan 2007, EU comprises 27 countries, including Bulgaria and Romania. Since July 2013, EU comprises 28 countries, including also Croatia.

FDI Projects Apply to BOI 2017 (Jan.-Dec.) Comparing to 2016 and 2015
Ranking by Investment

| 2015 | | | |
|--------------------------|------------|---------------|-------|
| COUNTRY | No. | Invest. | Ranks |
| Total FDI | 537 | 96,077 | |
| Japan | 164 | 28,573 | 1 |
| Singapore | 81 | 17,146 | 2 |
| Indonesia | 2 | 15,737 | 3 |
| People Republic of China | 53 | 12,382 | 4 |
| U.S.A. | 18 | 6,810 | 5 |
| Hong Kong | 26 | 3,796 | 6 |
| Taiwan | 23 | 2,364 | 7 |
| Republic of Korea | 20 | 1,726 | 8 |
| Netherlands | 12 | 1,501 | 9 |
| Malaysia | 13 | 1,074 | 10 |
| Poland | 2 | 969 | 11 |
| Australia | 11 | 747 | 12 |
| United Kingdom | 27 | 661 | 13 |
| United Arab Emirates | 2 | 560 | 14 |
| Germany | 25 | 469 | 15 |
| Switzerland | 12 | 433 | 16 |
| India | 7 | 140 | 17 |
| Canada | 1 | 130 | 18 |
| Luxembourg | 1 | 120 | 19 |
| Tonga | 1 | 108 | 20 |
| Sweden | 6 | 103 | 21 |
| Austria | 3 | 67 | 22 |
| Belgium | 6 | 56 | 23 |
| France | 10 | 55 | 24 |
| Estonia | 1 | 46 | 25 |
| Denmark | 3 | 41 | 26 |
| New Zealand | 4 | 41 | 27 |
| Brunei | 1 | 36 | 28 |
| Italy | 4 | 35 | 29 |
| Norway | 2 | 33 | 30 |
| Russia | 3 | 26 | 31 |
| Israel | 2 | 18 | 32 |
| Brazil | 1 | 15 | 33 |
| Lithuania | 1 | 10 | 34 |
| Laos | 1 | 3 | 35 |
| Portugal | 1 | 2 | 36 |
| Bangladesh | 1 | 1 | 37 |

Note : Samoa = 2 projects with an investment 308 Mil. Baht
BVI = 9 Projects with an investmnet 2,568 Mil. Baht
Cayman Island = 2 Projects with an investment 17 Mil. Baht
Mauritius = 4 Projects with an investment 802 Mil. Baht
Bermuda = 2 Projects with an investment 1,594 Mil. Baht

International Affairs Division., BOI
As of January 17, 2018

| 2016 | | | |
|----------------------|------------|----------------|-------|
| COUNTRY | No. | Invest. | Ranks |
| Total FDI | 879 | 251,723 | |
| Japan | 260 | 53,600 | 1 |
| Netherlands | 41 | 29,924 | 2 |
| Singapore | 103 | 27,695 | 3 |
| PRC (China) | 99 | 23,837 | 4 |
| Hong Kong | 34 | 20,108 | 5 |
| Austria | 2 | 11,185 | 6 |
| Republic of Korea | 35 | 8,998 | 7 |
| Taiwan | 42 | 6,652 | 8 |
| U.S.A. | 27 | 5,274 | 9 |
| Indonesia | 3 | 4,972 | 10 |
| United Kingdom | 24 | 4,865 | 11 |
| Malaysia | 32 | 3,647 | 12 |
| Germany | 33 | 2,701 | 13 |
| Denmark | 14 | 1,402 | 14 |
| India | 29 | 1,292 | 15 |
| Australia | 26 | 914 | 16 |
| Sweden | 12 | 632 | 17 |
| Canada | 11 | 430 | 18 |
| Spain | 7 | 391 | 19 |
| Kuwait | 1 | 360 | 20 |
| Luxembourg | 4 | 238 | 21 |
| France | 21 | 179 | 22 |
| Switzerland | 6 | 160 | 23 |
| Iceland | 3 | 158 | 24 |
| New Zealand | 8 | 119 | 25 |
| Turkey | 3 | 42 | 26 |
| United Arab Emirates | 1 | 40 | 27 |
| Belgium | 3 | 39 | 28 |
| Vietnam | 1 | 34 | 29 |
| Hungary | 1 | 28 | 30 |
| Norway | 1 | 25 | 31 |
| Israel | 3 | 23 | 32 |
| Finland | 3 | 23 | 33 |
| Brunei | 1 | 20 | 34 |
| Russia | 4 | 16 | 35 |
| Ecuador | 1 | 14 | 36 |
| Belarus | 2 | 10 | 37 |
| Mauritanienne | 1 | 10 | 38 |
| Morocco | 1 | 10 | 39 |
| Myanmar | 1 | 9 | 40 |
| Philippines | 1 | 4 | 41 |
| Ireland | 1 | 3 | 42 |
| Italy | 2 | 3 | 43 |
| Libya | 1 | 3 | 44 |
| Ukraine | 1 | 3 | 45 |
| Botswana | 1 | 2 | 46 |
| Czech Republic | 1 | 2 | 47 |
| Slovakia | 1 | 2 | 48 |
| Uzbekistan | 1 | 2 | 49 |
| Bangladesh | 1 | 1 | 50 |
| Belize | 1 | 1 | 51 |

Note : Samoa = 4 projects with an investment 601 Mil. Baht
BVI = 15 Projects with an investmnet 11340 Mil. Baht
Cayman Island = 6 Projects with an investment 7,717 Mil. Baht
Mauritius = 2 Projects with an investment 7130 Mil. Baht
Virgin Islands = 1 project with an investment 2,484 Mil. Baht
Seychelles = 1 project with an investment 1 Mil. Baht

| 2017 (Jan.-Dec.) | | | |
|----------------------|------------|----------------|-------|
| COUNTRY | No. | Invest. | Ranks |
| Total FDI | 818 | 282,696 | |
| Japan | 256 | 133,002 | 1 |
| Singapore | 88 | 40,366 | 2 |
| PRC (China) | 87 | 27,514 | 3 |
| U.S.A. | 33 | 20,022 | 4 |
| Netherlands | 28 | 15,842 | 5 |
| Taiwan | 49 | 9,036 | 6 |
| Malaysia | 22 | 8,235 | 7 |
| Hong Kong | 41 | 7,156 | 8 |
| Indonesia | 5 | 6,210 | 9 |
| Australia | 15 | 4,550 | 10 |
| Switzerland | 15 | 3,882 | 11 |
| Republic of Korea | 26 | 3,260 | 12 |
| Germany | 23 | 3,107 | 13 |
| United Kingdom | 30 | 2,971 | 14 |
| Russia | 2 | 2,793 | 15 |
| India | 26 | 1,293 | 16 |
| France | 27 | 1,134 | 17 |
| Austria | 6 | 879 | 18 |
| Sweden | 10 | 823 | 19 |
| Finland | 4 | 689 | 20 |
| Denmark | 5 | 489 | 21 |
| Italy | 7 | 376 | 22 |
| Anguilla | 2 | 332 | 23 |
| Canada | 13 | 307 | 24 |
| Luxembourg | 4 | 286 | 25 |
| Spain | 6 | 234 | 26 |
| Cambodia | 1 | 142 | 27 |
| PDR. Korea | 1 | 99 | 28 |
| New Zealand | 4 | 90 | 29 |
| Norway | 3 | 66 | 30 |
| United Arab Emirates | 1 | 52 | 31 |
| Israel | 2 | 51 | 32 |
| Belgium | 4 | 37 | 33 |
| Iceland | 1 | 22 | 34 |
| Pakistan | 2 | 20 | 35 |
| Philippines | 4 | 19 | 36 |
| Brunei | 1 | 10 | 37 |
| Andorra | 1 | 7 | 38 |
| Bangladesh | 1 | 6 | 39 |
| Belize | 1 | 6 | 40 |
| Poland | 2 | 2 | 41 |
| Brazil | 1 | 2 | 42 |
| Morocco | 1 | 1 | 43 |

Note : Samoa = 2 project with an investment 122 Mil. Baht
Bermuda = 2 Project with an investment 817 Mil. Baht
BVI = 6 Projects with an investment 3,044 Mil. Baht
Cayman Island = 3 Project with an investment 60 Mil. Baht
Seychelles = 2 projects with an investment 220 Mil. Baht
Mauritius = 1 project with an investment 2,963 Mil. Baht
Virgin Islands = 1 project with an investment 160 Mil. Baht

European Investment Projects Apply to BOI 2017 (Jan.-Dec.) Comparing to 2016 and 2015
Ranking by Investment

| 2015 | | | |
|---------------------|------------|--------------|-------|
| COUNTRY | No. | Invest. | Ranks |
| Total Europe | 112 | 4,548 | |
| Netherlands | 12 | 1,501 | 1 |
| Poland | 2 | 969 | 2 |
| United Kingdom | 27 | 661 | 3 |
| Germany | 25 | 469 | 4 |
| Luxembourg | 1 | 120 | 5 |
| Sweden | 6 | 103 | 6 |
| Austria | 3 | 67 | 7 |
| Belgium | 6 | 56 | 8 |
| France | 10 | 55 | 9 |
| Estonia | 1 | 46 | 10 |
| Denmark | 3 | 41 | 11 |
| Italy | 4 | 35 | 12 |
| Lithuania | 1 | 10 | 13 |
| Portugal | 1 | 2 | 14 |

| 2016 | | | |
|---------------------|------------|---------------|-------|
| COUNTRY | No. | Invest. | Ranks |
| Total Europe | 168 | 51,654 | |
| Netherlands | 41 | 29,924 | 1 |
| Austria | 2 | 11,185 | 2 |
| United Kingdom | 24 | 4,865 | 3 |
| Germany | 33 | 2,701 | 4 |
| Denmark | 14 | 1,402 | 5 |
| Sweden | 12 | 632 | 6 |
| Spain | 7 | 391 | 7 |
| Luxembourg | 4 | 238 | 8 |
| France | 21 | 179 | 9 |
| Belgium | 3 | 39 | 10 |
| Hungary | 1 | 28 | 11 |
| Finland | 3 | 23 | 12 |
| Ireland | 1 | 3 | 13 |
| Italy | 2 | 3 | 14 |
| Czech Republic | 1 | 2 | 15 |
| Slovakia | 1 | 2 | 16 |

| 2017 (Jan.-Dec.) | | | |
|---------------------|------------|---------------|-------|
| COUNTRY | No. | Invest. | Ranks |
| Total Europe | 160 | 29,140 | |
| Netherlands | 28 | 15,842 | 1 |
| Germany | 23 | 3,107 | 2 |
| United Kingdom | 30 | 2,971 | 3 |
| France | 27 | 1,134 | 4 |
| Austria | 6 | 879 | 5 |
| Sweden | 10 | 823 | 6 |
| Finland | 4 | 689 | 7 |
| Denmark | 5 | 489 | 8 |
| Italy | 7 | 376 | 9 |
| Luxembourg | 4 | 286 | 10 |
| Spain | 6 | 234 | 11 |
| Belgium | 4 | 37 | 12 |
| Poland | 2 | 2 | 13 |

Note: 1) Europe projects refer to projects with Europe capital of at least 10%.
International Affairs Division., BOI
As of January 17, 2018