

สรุปสถิติการลงทุนจากต่างชาติ รายเดือนสะสมปี 2551 (มกราคม-ธันวาคม)

ขั้นคำขอสุทธิ

- การยื่นขอรับส่งเสริมการลงทุนของนักลงทุนต่างชาติในรอบปี 2551 มีจำนวน 832 โครงการ ลดลงจากปีก่อนหน้าร้อยละ 1.5 ปริมาณเงินลงทุน 297,461 ล้านบาท ลดลงร้อยละ 40.8

เปรียบเทียบกับปีก่อนหน้า

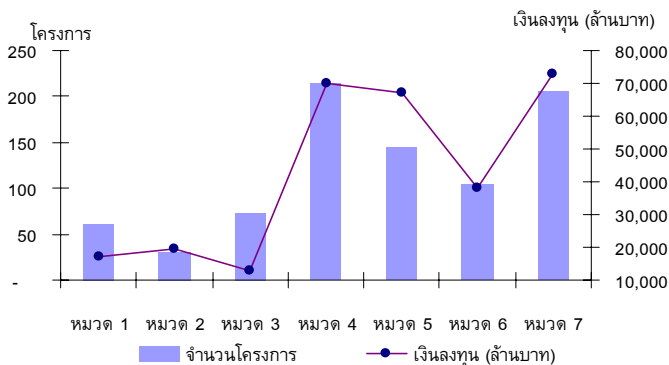
	ปี 2550 (มค.-ธค.)	ปี 2551 (มค.- ธค.)	การเปลี่ยนแปลง (%)
จำนวนโครงการ	845	832	-1.5 %
เงินลงทุน(ล้านบาท)	502,432	297,461	-40.8 %

- จำนวนโครงการจากต่างชาติที่ยื่นขอส่งเสริมการลงทุน คิดเป็นสัดส่วนร้อยละ 65.9 ของจำนวนโครงการทั้งสิ้นที่ยื่นขอส่งเสริม (1,262 โครงการ) และปริมาณเงินลงทุนคิดเป็นสัดส่วนร้อยละ 66.6 ของปริมาณเงินลงทุนทั้งสิ้นที่ยื่นขอส่งเสริม (446,318 ล้านบาท)
- ขนาดเงินลงทุนของโครงการต่างชาติที่ยื่นขอส่งเสริมร้อยละ 61.4 เป็นโครงการขนาดเล็ก(มูลค่าการลงทุนไม่เกิน 100 ล้านบาท) และร้อยละ 38.6 เป็นโครงการขนาดกลางและขนาดใหญ่
- อุตสาหกรรมที่นักลงทุนต่างชาติยื่นขอส่งเสริมมากที่สุดในปีนี้ คือกิจการผลิตภัณฑ์โลหะและอุปกรณ์ขนส่งและกิจการบริการและสาธารณูปโภค

โดยภาพรวมจำนวนโครงการในแต่ละอุตสาหกรรมลดลงเพียงเล็กน้อย ส่วนปริมาณเงินลงทุนลดลงอย่างเห็นได้ชัดเมื่อเทียบกับปี 2550 แต่ในขณะเดียวกันอุตสาหกรรมการเกษตร/ผลิตผลจากการเกษตรและอุตสาหกรรมเบามีจำนวนโครงการและปริมาณเงินลงทุนเพิ่มขึ้นจากปีก่อนหน้า (ส่วนใหญ่เป็นกิจการผลิต/ถนอมอาหาร ผลิตภัณฑ์จากยางธรรมชาติ สิ่งทอและอัญมณี)

โครงการจากต่างชาติที่ยื่นขอส่งเสริมในปี 2551(มค.-ธค.)

แยกตามประเภทอุตสาหกรรม



โครงการต่างชาติที่ยื่นขอส่งเสริมแยกตามประเภทอุตสาหกรรม
เปรียบเทียบกับปีก่อนหน้า

ประเภท	ปี 2550		ปี 2551	
	จำนวนโครงการ	เงินลงทุน (ล้านบาท)	จำนวนโครงการ	เงินลงทุน (ล้านบาท)
หมวด 1	46	8,910.8	62	16,915.4
หมวด 2	27	27,553.3	30	19,519.0
หมวด 3	59	8,941.2	73	12,888.5
หมวด 4	228	153,531.8	214	70,156.2
หมวด 5	153	78,985.2	144	66,944.0
หมวด 6	129	99,706.8	103	38,252.8
หมวด 7	203	124,805.0	206	72,786.1

- การจัดตั้งโรงงานและขยายโครงการในเขตส่งเสริมการลงทุน 1-3 มีสัดส่วนร้อยละ 31.6, 49.5 และ 18.9 ตามลำดับ ซึ่งส่วนใหญ่ตั้งอยู่ในเขตจังหวัดกรุงเทพฯ ชลบุรีและระยอง

โครงการลงทุนจากต่างชาติที่ยื่นขอส่งเสริมในปี 2551

แยกตามเขตส่งเสริมการลงทุน

เขต	จำนวนโครงการ	เงินลงทุน (ล้านบาท)
เขต 1	263	37,640.1
เขต 2	412	209,686.4
เขต 3	157	50,135.5

- โครงการผลิตเพื่อการส่งออกร้อยละ 80 ขึ้นไป มีจำนวน 254 โครงการ คิดเป็นสัดส่วนร้อยละ 30.5 ของโครงการจากต่างชาติที่ยื่นขอส่งเสริม และโครงการดังกล่าวส่วนใหญ่อยู่ในอุตสาหกรรมเบา อุตสาหกรรมผลิตชิ้นส่วนอิเล็กทรอนิกส์และเครื่องใช้ไฟฟ้า และอุตสาหกรรมผลิตผลิตภัณฑ์โลหะและชิ้นส่วนยานพาหนะ
- จากโครงการต่างชาติที่ยื่นขอส่งเสริมในปี 2551 จะก่อให้เกิดการจ้างงานภายในประเทศแยกเป็นแรงงานไทย 123,880 คน และแรงงานต่างชาติ 3,357 คน
- ในด้านของจำนวนโครงการ นักลงทุนต่างชาติยื่นขอส่งเสริมการลงทุนในกิจการใหม่และขยายกิจการในสัดส่วนที่ใกล้เคียงกันคือร้อยละ 52.3 และ 47.7 ตามลำดับ ส่วนในด้านของปริมาณเงินลงทุนมาจากการขยายกิจการร้อยละ 59.8 และลงทุนในโครงการใหม่ร้อยละ 40.2

โครงการลงทุนจากต่างชาติที่ยื่นขอส่งเสริมในปี 2551

แยกตามประเภทโครงการ

	จำนวนโครงการ	เงินลงทุน (ล้านบาท)
โครงการขยาย	397	178,110.4
โครงการใหม่	435	119,351.6

- นักลงทุนญี่ปุ่นยื่นขอส่งเสริมการลงทุนมากที่สุดรองมาคือสิงคโปร์ ส่วนแหล่งเงินทุนมาจากญี่ปุ่น เนเธอร์แลนด์และสิงคโปร์
- โครงการขนาดใหญ่ (เงินลงทุนตั้งแต่ 1,000 ล้านบาทขึ้นไป) ที่ยื่นขอส่งเสริมในรอบปีนี้มีจำนวน 50 โครงการ ส่วนมากเป็นการขยายกิจการและเป็นโครงการในอุตสาหกรรมผลิตชิ้นส่วนอิเล็กทรอนิกส์เครื่องใช้ไฟฟ้า อุตสาหกรรมผลิตชิ้นส่วนยานพาหนะ และกิจการบริการ เมื่อเปรียบเทียบกับปีก่อนหน้าโครงการขนาดใหญ่ที่ยื่นขอส่งเสริมมีจำนวนลดลง 17 โครงการ
- การลงทุนจากญี่ปุ่น** มีโครงการที่ยื่นขอจำนวน 324 โครงการ มูลค่าการลงทุน 102,994 ล้านบาท จำนวนโครงการลดลงเล็กน้อยร้อยละ 1.8 ปริมาณเงินลงทุนลดลงร้อยละ 30.9 จากปี 2550 อุตสาหกรรมที่นักลงทุนญี่ปุ่นยื่นขอส่งเสริมมากที่สุดคือกิจการผลิตชิ้นส่วนโลหะและยานพาหนะ รองมาคือกิจการบริการในภาคอุตสาหกรรม
- การลงทุนจากจีน** มีจำนวนโครงการที่ยื่นขอส่งเสริม 21 โครงการ ลดลงจากปีก่อนหน้า 10 โครงการ มูลค่าการลงทุน 1,505 ล้านบาท ลดลงหลายเท่าตัวจากปีก่อนหน้า

การยื่นขอส่งเสริมการลงทุนของจีนในปีนี้มีสัดส่วนลดลงอย่างมากเนื่องจากในปี 2550 มีโครงการขนาดใหญ่ยื่นขอส่งเสริมในกิจการผลิตถ่านหิน (coke) มูลค่าการลงทุนกว่าหมื่นล้านบาท (สิ้นค้าขอในเดือนมิถุนายนปี 2551) และมีโครงการขนาดใหญ่ของ ซี เค แอล

อิเล็กทรอนิกส์ จำกัด ยื่นขอฯ ในกิจการผลิต PCB มูลค่าการลงทุน 1,007.7 ล้านบาท (ได้รับการอนุมัติแล้ว)

ส่วนการลงทุนจากฮ่องกงมียื่นขอฯ 20 โครงการ ลดลง 4 โครงการ มูลค่าการลงทุน 4,768 ล้านบาท ลดลงร้อยละ 18.6 จากปีก่อนหน้า

- การลงทุนจากยุโรป** มีโครงการยื่นขอส่งเสริม 170 โครงการ มูลค่าการลงทุนรวม 67,349 ล้านบาท จำนวนโครงการเพิ่มขึ้นร้อยละ 11.1 ปริมาณเงินลงทุนลดลงร้อยละ 11.3 จากปี 2550 แหล่งเงินทุนส่วนใหญ่มาจากเนเธอร์แลนด์ เยอรมนีและอังกฤษ (มีโครงการขนาดใหญ่ที่ยื่นขอส่งเสริมรวม 12 โครงการ โดยมาจากเนเธอร์แลนด์ 8 โครงการ ในประเภทกิจการเคมีภัณฑ์/ผลิตชิ้นส่วนอิเล็กทรอนิกส์/กิจการผลิตเลนส์/กิจการผลิตพลังงานไฟฟ้าและผลิตอุปกรณ์กีฬา จากอังกฤษ 1 โครงการ ในกิจการผลิตมอเตอร์ไซค์ จากเยอรมนี 1 โครงการ ในกิจการผลิตเวเฟอร์วงจรรวม จากเบลเยียม 1 โครงการ ในกิจการผลิตชิ้นส่วนเหล็กหล่อ และจากสวีเดน 1 โครงการ ในกิจการผลิตสิ่งปรุงแต่งสำหรับประติณร่างกาย)
- การลงทุนจากกลุ่มประเทศอาเซียน** เมื่อเปรียบเทียบกับปีก่อนหน้าทั้งจำนวนโครงการและปริมาณเงินลงทุนลดลงเล็กน้อย ร้อยละ 7.9 และ 0.15 ตามลำดับ โดยมีโครงการที่ยื่นขอส่งเสริม 117 โครงการ ปริมาณเงินลงทุนรวม 44,635 ล้านบาท แหล่งเงินทุนส่วนใหญ่มาจากประเทศสิงคโปร์และมาเลเซีย
- การลงทุนจากสหรัฐอเมริกา** มีโครงการยื่นขอส่งเสริมจำนวน 34 โครงการ มูลค่าการลงทุน 7,471 ล้านบาท จำนวนโครงการลดลงเล็กน้อย ส่วนปริมาณเงินลงทุนลดลงมากเมื่อเปรียบเทียบกับปี 2550 แต่อยู่ในระดับใกล้เคียงกันกับปี 2549 (ทั้งนี้ มีโครงการขนาดใหญ่ 2 โครงการของสหรัฐฯ ที่ไม่ปรากฏในสถิติของสหรัฐฯ คือ โครงการผลิตอุปกรณ์ประกอบเครื่องคอมพิวเตอร์ของเวสเทิร์นดิิจิตอล มูลค่า 15,260.8 ล้านบาท แหล่งเงินทุนมาจากมาเลเซีย และโครงการลงทุนในกิจการผลิตชิ้นส่วนอิเล็กทรอนิกส์ของไมโครชิพ เทคโนโลยี (ไทยแลนด์) มูลค่า 7,344 ล้านบาท แหล่งเงินมาจากหมู่เกาะบาร์เบโดส)
- การลงทุนจากอินเดีย** มีโครงการยื่นขอส่งเสริมจำนวน 22 โครงการ เพิ่มขึ้น 1 โครงการจากปีก่อนหน้า มูลค่าการลงทุน 1,588 ล้านบาท ลดลงจากปีก่อนหน้าร้อยละ 41.2

ยื่นอนุมัติ

- โครงการลงทุนจากต่างชาติที่ได้รับการอนุมัติในปี 2551 มีจำนวน 838 โครงการ คิดเป็นสัดส่วนร้อยละ 66.9 ของจำนวนโครงการทั้งสิ้นที่ได้รับการอนุมัติ (1,253 โครงการ) มีปริมาณเงินลงทุน 351,142 ล้านบาท คิดเป็นสัดส่วนร้อยละ 70.3 ของมูลค่าเงินลงทุนทั้งสิ้นที่ได้รับการอนุมัติ (499,727 ล้านบาท)
- เมื่อเปรียบเทียบกับปี 2550 จำนวนโครงการและปริมาณเงินลงทุนของโครงการที่ได้รับการอนุมัติลดลงร้อยละ 2.6 และ 38.2ตามลำดับ

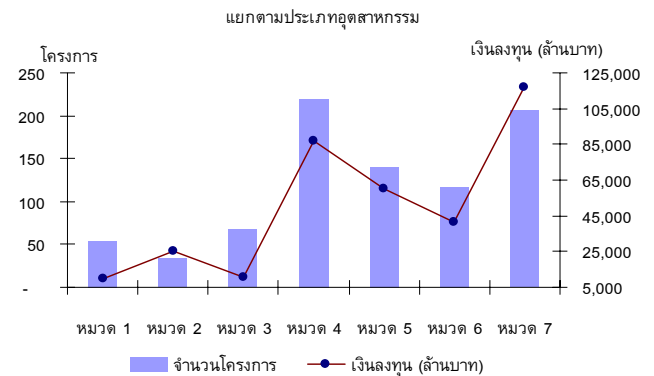
เปรียบเทียบกับปีก่อนหน้า

	ปี 2550 (มค.- ธค.)	ปี 2551 (มค.- ธค.)	การเปลี่ยนแปลง (%)
จำนวนโครงการ	836	838	+0.2 %
เงินลงทุน(ล้านบาท)	505,612	351,142	-30.5 %

- โครงการจากต่างชาติที่ได้รับการอนุมัติร้อยละ 62 เป็นโครงการขนาดเล็ก (มูลค่าการลงทุนไม่เกิน 100 ล้านบาท)และร้อยละ 38 เป็นโครงการขนาดกลางและขนาดใหญ่
- แหล่งที่มาของเงินทุนส่วนใหญ่มาจากญี่ปุ่น และเนเธอร์แลนด์

- ในปีนี้ จำนวนโครงการและปริมาณเงินลงทุนส่วนใหญ่อยู่ในอุตสาหกรรมผลิตภัณฑ์โลหะ/ชิ้นส่วนยานพาหนะ และกิจการบริการ/สาธารณูปโภค

โครงการจากต่างชาติที่ได้รับการอนุมัติในปี 2551 (มค.-ธค.)



โครงการต่างชาติที่ได้รับการอนุมัติแยกตามประเภทอุตสาหกรรม เปรียบเทียบกับปีก่อนหน้า

ประเภท	ปี 2550		ปี 2551	
	จำนวนโครงการ	เงินลงทุน (ล้านบาท)	จำนวนโครงการ	เงินลงทุน (ล้านบาท)
หมวด 1	43	23,414.8	54	9,673.8
หมวด 2	28	32,378.8	33	25,071.3
หมวด 3	58	9,442.2	67	10,371.2
หมวด 4	212	122,019.6	220	87,141.2
หมวด 5	175	100,299.6	141	60,133.1
หมวด 6	114	96,451.3	117	41,736.7
หมวด 7	206	121,606.1	206	117,015.2

- โครงการขนาดใหญ่ (เงินลงทุนตั้งแต่ 1,000 ล้านบาทขึ้นไป) ที่ได้รับการอนุมัติในปี 2551 มีจำนวน 51 โครงการ คือ

โครงการ	เงินลงทุน (ล้านบาท)	ประเภทกิจการ
ปตท. จำกัด (มหาชน) (ไทย,ต่างชาติอื่นๆ)	41,566.0	กิจการขนส่งทางท่อ (Natural Gas)
การบินไทย จำกัด (มหาชน) (ไทย,ต่างชาติอื่นๆ)	17,622.4	กิจการขนส่งทางอากาศ
โกลว์ พลังงาน จำกัด (มหาชน) (ไทย,ต่างชาติอื่นๆ)	16,896.0	กิจการผลิตพลังงานไฟฟ้า
เวสเทิร์น ดิจิตอล (ประเทศไทย) จำกัด (มาเลเซีย)	15,260.8	ผลิตอุปกรณ์ประกอบเครื่องคอมพิวเตอร์
เอ็มทีพี เอชพี เจวี (ประเทศไทย) จำกัด(เนเธอร์แลนด์)	8,370.0	ผลิต Crude Hydrogen Peroxide
สยามโตโยต้าอุตสาหกรรม จำกัด (ญี่ปุ่น,ไทย)	8,192.0	ผลิตเครื่องยนต์สำหรับ Pick-up Truck
ไมโครชิพ เทคโนโลยี (ไทยแลนด์) จำกัด	7,390.1	ผลิตแผงวงจรรวม
MR.AMARJIT SINGH PURI (อินเดีย)	7,317.0	ผลิต Eco-Car
บริดจสโตน ไทร์ แมนูแฟคเจอร์ริง (ประเทศไทย) (ญี่ปุ่น)	7,259.0	ผลิต Radial Tires

MR.GOH TIW GUAN (สิงคโปร์)	6,800.0	ผลิตเหล็กชั้นกลาง
มิตซูบิชิ เทอร์โบชาร์จเจอร์ เอเชีย จำกัด (ญี่ปุ่น)	6,764.0	ผลิตชิ้นส่วนยานพาหนะ
ซิตี รีสอร์ท (กรุงเทพฯ) จำกัด (ไทย, UAE)	6,666.0	กิจการโรงแรม
โซลเวย์ ไบโอเคมีคอลส์ (ประเทศไทย) จำกัด (เนเธอร์แลนด์)	6,069.0	ผลิต Epichlorohydrin
ปตท. เคมีคอล จำกัด (มหาชน) (ไทย, ต่างชาติอื่นๆ)	6,002.0	กิจการผลิตพลังงานไฟฟ้า
มิตซูบิชิ มอเตอร์ส (ประเทศไทย) จำกัด	4,711.0	ผลิต Eco-Car
โตโยต้า มอเตอร์ ประเทศไทย จำกัด (ญี่ปุ่น, ไทย)	4,642.0	ผลิต Eco-Car
ไทยน็อคส์ สเตนเลส จำกัด (มหาชน) (ไทย, เกาหลี, อังกฤษ, ญี่ปุ่น, ต่างชาติ)	4,604.0	ผลิต Cold Rolled Stainless Steel
โซนี่ ดีไวซ์ เทคโนโลยี (ประเทศไทย) จำกัด (เนเธอร์แลนด์)	4,314.0	ผลิต IC
MR. ABRAHAM SLEIMAN (สหรัฐฯ)	4,342.7	ผลิตอุปกรณ์ประกอบเครื่องคอมพิวเตอร์
ไทยบริดจสโตน จำกัด (ญี่ปุ่น, ไทย)	3,760.2	ผลิต Radial Tires
โซนี่ ดีไวซ์ เทคโนโลยี (ประเทศไทย) จำกัด (เนเธอร์แลนด์)	3,651.1	ผลิต Light Emitting Diode (LED)
นายณรงค์ บุญยสงวน (ไทย, สิงคโปร์)	3,97.4	กิจการขนส่งทางเรือ
ไออาร์พีซี จำกัด (มหาชน) (ไทย, ต่างชาติอื่นๆ)	3,292.0	กิจการผลิตผลิตภัณฑ์ปิโตรเคมี
พูแรค (ประเทศไทย) จำกัด (เนเธอร์แลนด์)	3,150.0	ผลิต Lactic Acid Dimer
MR.HIRONORI NISHIGUCHI (ไทย, ญี่ปุ่น)	2,816.0	ผลิตชิ้นส่วนเหล็กหล่อ
ไอชิน เอไอ (ประเทศไทย) จำกัด	2,810.3	ผลิตชิ้นส่วนยานพาหนะ
ริโก้ แมนูแฟกเจอร์ (ประเทศไทย) จำกัด	2,760.0	ผลิตผลิตภัณฑ์อิเล็กทรอนิกส์ (MDM)
บ้านทวารวดี จำกัด (ไทย, ออสเตรเลีย)	2,640.0	กิจการโรงแรม
สิริ ภูเก็ต จำกัด (สิงคโปร์)	2,584.0	กิจการโรงแรม
ไทรอัมพ์ มอเตอร์ไซเคิลส์ (ไทยแลนด์) จำกัด (อังกฤษ)	2,560.4	ผลิตมอเตอร์ไซค์
ไทย เอ็นโอเค จำกัด (ญี่ปุ่น)	2,500.0	ผลิตชิ้นส่วนยานพาหนะ
เอ็มเมอร์ลด์ เบย์ รีสอร์ท จำกัด (ไทย, หมู่เกาะบริติช เวอร์จิน)	2,199.5	กิจการโรงแรม
สยามแผ่นเหล็กวิลาส จำกัด (ไทย, ญี่ปุ่น)	1,778.0	กิจการผลิตเหล็กทรงแบน
อูเบะไนลอน (ประเทศไทย) จำกัด	1,716.3	ผลิต Nylon Chip
พานาโซนิค เอวีซี เน็ตเวิร์คส์ (ประเทศไทย) จำกัด (ไทย, เนเธอร์แลนด์)	1,694.2	ผลิตภัณฑ์สำเร็จรูป PDP Module
ทีจีอาร์มีช จำกัด (หมู่เกาะบริติช)	1,653.5	กิจการโรงแรม

เน็กซ์ แคน อินโนเวชั่น จำกัด (ไทย, ญี่ปุ่น)	1,650.0	ผลิตภาชนะสำหรับบรรจุ (Can)
แคล-คอมพ์ อีเล็กทรอนิกส์ (ประเทศไทย) จำกัด (ไทย, ไต้หวัน, สิงคโปร์)	1,648.2	ผลิต PCBA
กรีน อัลโลแอนซ์ จำกัด (ไทย, ญี่ปุ่น)	1,560.0	ผลิต ไบโอดีเซล
สตาร์ ปีโตรเลียม รีไฟน์นิ่ง จำกัด (ไทย, สิงคโปร์)	1,533.7	กิจการโรงกลั่นน้ำมัน
โซยาลันซ์ ไทยแลนด์ จำกัด (เนเธอร์แลนด์)	1,500.0	ผลิต Optical Lens
ไทย อาซาฮี คาเอชิ สเปนเด็กซ์ จำกัด (ไทย, ญี่ปุ่น)	1,460.0	ผลิตเส้นใย Spandex
ไดกัน อินดัสทรีส์ (ประเทศไทย) จำกัด (ญี่ปุ่น)	1,417.9	ผลิตเครื่องปรับอากาศ
พีซเซอร์แอนด์พายเคิล แอพพลายแอนเชส (ไทยแลนด์) (สิงคโปร์)	1,321.7	ผลิตชิ้นส่วนเครื่องใช้ไฟฟ้า
เอ็นเอชเค สปริง (ประเทศไทย) จำกัด (ไทย, ญี่ปุ่น)	1,314.1	ผลิต Suspension for Hard Disk Drive
เอฟจีเอ (ประเทศไทย) จำกัด (ญี่ปุ่น)	1,255.0	ผลิตเครื่องปรับอากาศ
โตชิบา เซมิคอนดักเตอร์ (ประเทศไทย) จำกัด (ไทย, มาเลเซีย, ญี่ปุ่น)	1,196.6	ผลิต Semiconductor
ไทยคาร์บอนแบล็ค จำกัด (มหาชน) (ไทย, BVI, อินโดนีเซีย, อินเดีย, อื่นๆ)	1,128.1	ผลิต Carbon Black
มากอดโต จำกัด (เบลเยียม)	1,110.0	ผลิต Grinding Ball
สยามอุตสาหกรรมยิปซัม (สระบุรี) จำกัด	1,095.0	ผลิตแผ่นยิปซัม
สยาม เอ็น เอส เค สเตียร์ริง ซิสเต็มส์ จำกัด (ไทย, ญี่ปุ่น)	1,092.0	ผลิตชิ้นส่วนยานพาหนะ (Yoke)

หมายเหตุ : ข้อมูลรวมโครงการไทยที่มีการระดมทุนส่วนหนึ่งในตลาดหลักทรัพย์

- โครงการของนักลงทุนต่างชาติที่ได้รับการอนุมัติมีการขยายกิจการและลงทุนในกิจการใหม่ในสัดส่วนที่ใกล้เคียงกันคือร้อยละ 46.2 และร้อยละ 53.8 ตามลำดับ แต่ปริมาณเงินลงทุนส่วนใหญ่มาจากการขยายกิจการคิดเป็นร้อยละ 65.6

โครงการลงทุนจากต่างชาติที่ได้รับอนุมัติในปี 2551

แยกตามประเภทโครงการ

	จำนวนโครงการ	เงินลงทุน (ล้านบาท)
โครงการขยาย	387	228,671.3
โครงการใหม่	451	122,471.2

- โครงการที่ได้รับอนุมัติมีการจัดตั้งโรงงานในเขตส่งเสริมการลงทุนที่ 1-3 คิดเป็นสัดส่วนร้อยละ 31.9, 51.2 และ 16.9 ตามลำดับ ส่วนใหญ่อยู่ในเขตจังหวัดกรุงเทพฯ ชลบุรี และระยอง

โครงการลงทุนจากต่างชาติที่ได้รับอนุมัติในปี 2551

แยกตามเขตส่งเสริมการลงทุน

	จำนวนโครงการ	เงินลงทุน (ล้านบาท)
เขต 1	268	33,455.3
เขต 2	429	272,709.4
เขต 3	141	44,977.8

- โครงการผลิตเพื่อการส่งออกร้อยละ 80 ขึ้นไป มีจำนวน 267 โครงการ คิดเป็นสัดส่วนร้อยละ 31.9 ของโครงการจากต่างชาติที่ได้รับการอนุมัติ และส่วนใหญ่อยู่ในอุตสาหกรรมผลิตชิ้นส่วนยานพาหนะและชิ้นส่วนอิเล็กทรอนิกส์
- โครงการต่างชาติที่ได้รับอนุมัติในปี 2551 จะก่อให้เกิดการจ้างงานภายในประเทศแยกเป็นแรงงานไทย 120,294 คน และแรงงานต่างชาติ 2,957 คน

จากสถิติการลงทุนต่างชาติในรอบปี 2551 ขึ้นคำขอและอนุมัติในด้านของจำนวนโครงการมีสัดส่วนใกล้เคียงกับปี 2550 แต่ในด้านของปริมาณเงินลงทุนมีสัดส่วนลดลงมาก เนื่องจากโครงการที่ยื่นขอส่งเสริมนี้นั้นส่วนใหญ่เป็นโครงการขนาดเล็กและกลาง โดยโครงการขนาดใหญ่ที่ยื่นขอมียุติจำนวนลดลงน้อยลง และในปี 2550 ที่ผ่านมามีโครงการขนาดใหญ่ได้รับการอนุมัติมากกว่าปีนี้อย่างถึง 28 โครงการ

อย่างไรก็ตาม การลงทุนของปีนี้ถึงแม้จะมีปริมาณเงินลงทุนลดลงจากปี 2550 แต่ก็ยังคงมีสัดส่วนที่ใกล้เคียงกับปี 2549

ในปี 2552 การลงทุนจากต่างชาติมีแนวโน้มลดลง เนื่องจากภาวะเศรษฐกิจโลก รวมทั้งเศรษฐกิจประเทศผู้ลงทุนหลักชะลอตัวลง และการแข่งขันชิงกิจการลงทุนของประเทศผู้รับการลงทุนมีความรุนแรงมากขึ้น

ข้อมูล ณ วันที่ 6 มกราคม 2552
สำนักงานความร่วมมือการลงทุนต่างประเทศ
โทร. 0 2537 8111 ต่อ 1114

หมายเหตุ : สถิติของสำนักงานฯ จะครอบคลุมข้อมูลโครงการต่างชาติที่มาขอรับการส่งเสริมการลงทุนเท่านั้น ซึ่งข้อมูลในชั้นคำขอสุทธิและชั้นอนุมัติเป็นข้อมูลแสดงควมจำนวนที่จะลงทุน โครงการยังไม่เกิดขึ้นจริง เป็นตัวชี้แนวโน้ม FDI