

สถิติการลงทุนจากต่างชาติ รายเดือนสะสมปี 2553 (มกราคม) **ฉบับปรับปรุง**

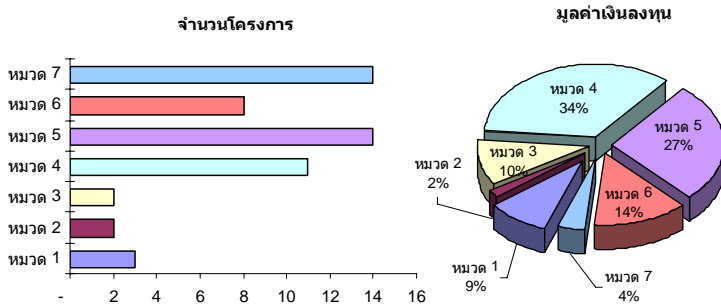
ขั้นค่าขอสิทธิ*

- การยื่นขอรับส่งเสริมของนักลงทุนต่างชาติในเดือนแรกของปี 2553 จำนวนโครงการเพิ่มขึ้นจากปีก่อนหน้าในช่วงเดียวกันร้อยละ 17.4 ส่วนในด้านของปริมาณเงินลงทุนเพิ่มขึ้นร้อยละ 28.6

เปรียบเทียบกับปีก่อนหน้า

	ปี 2552 (มค.)	ปี 2553 (มค.)	การเปลี่ยนแปลง (%)
จำนวนโครงการ	46	54	+17.4 %
เงินลงทุน(ล้านบาท)	10,048	12,920	+28.6 %

- จำนวนโครงการจากต่างชาติที่ยื่นขอส่งเสริมการลงทุนคิดเป็นสัดส่วนร้อยละ 57.4 ของจำนวนโครงการทั้งสิ้นที่ยื่นขอส่งเสริม (94 โครงการ) ปริมาณเงินลงทุนคิดเป็นสัดส่วนร้อยละ 22.9 ของปริมาณเงินลงทุนทั้งสิ้นที่ยื่นขอส่งเสริม (56,430 ล้านบาท)
- เงินลงทุนของโครงการต่างชาติที่ยื่นขอส่งเสริมขนาดไม่เกิน 100 ล้านบาท มีสัดส่วนร้อยละ 68.5 โครงการขนาด 100-999 ล้านบาท มีสัดส่วนร้อยละ 24.1 และโครงการขนาดเงินลงทุนตั้งแต่ 1,000 ล้านบาทขึ้นไป มีสัดส่วนร้อยละ 7.4 ของโครงการต่างชาติทั้งสิ้นที่ยื่นขอส่งเสริม
- ประเภทกิจการที่นักลงทุนต่างชาติส่วนใหญ่ยื่นขอส่งเสริมและมีปริมาณเงินลงทุนสูง คือ กิจการผลิตผลิตภัณฑ์โลหะ เครื่องจักรและอุปกรณ์ขนส่ง รองลงมาคืออุตสาหกรรมอิเล็กทรอนิกส์และเครื่องใช้ไฟฟ้า



โครงการต่างชาติที่ยื่นขอส่งเสริมแยกตามประเภทอุตสาหกรรม
เปรียบเทียบกับปีก่อนหน้า

ประเภท	ปี 2552 (มค.)		ปี 2553 (มค.)	
	จำนวนโครงการ	เงินลงทุน (ล้านบาท)	จำนวนโครงการ	เงินลงทุน (ล้านบาท)
หมวด 1	3	972.2	3	1,155.9
หมวด 2	1	1,279.9	2	248.6
หมวด 3	5	338.2	2	1,305.1
หมวด 4	11	1,388.7	11	4,440.5
หมวด 5	9	751.8	14	3,465.6
หมวด 6	3	622.4	8	1,811.0
หมวด 7	14	4,695.0	14	493.6

- นักลงทุนต่างชาติให้ความสนใจในการจัดตั้งโรงงานและขยายกิจการในเขตส่งเสริมการลงทุนที่ 1-3 ในสัดส่วนร้อยละ 35.2 ร้อยละ 46.3 และ 18.5 ตามลำดับ

โครงการลงทุนจากต่างชาติที่ยื่นขอส่งเสริมในปี 2553 (มค.)

แยกตามเขตส่งเสริมการลงทุน

เขต	จำนวนโครงการ	เงินลงทุน (ล้านบาท)
เขต 1	19	2,335.6
เขต 2	25	9,686.2
เขต 3	10	898.5

- โครงการผลิตเพื่อการส่งออกร้อยละ 80 ขึ้นไป มีจำนวน 16 โครงการ คิดเป็นสัดส่วนร้อยละ 29.6 ของโครงการจากต่างชาติที่ยื่นขอส่งเสริม
- จากโครงการต่างชาติที่ยื่นขอส่งเสริมในเดือนนี้จะก่อให้เกิดการจ้างงานภายในประเทศแยกเป็นแรงงานไทย 14,929 คนและต่างชาติ 178 คน
- โครงการจากต่างชาติที่ยื่นขอส่งเสริมส่วนใหญ่เป็นการขยายการลงทุน คิดเป็นสัดส่วนร้อยละ 57.4 ในด้านของจำนวนโครงการ และร้อยละ 75.7 ในด้านของปริมาณเงินลงทุน

โครงการลงทุนจากต่างชาติที่ยื่นขอส่งเสริมในปี 2553 (มค.)

แยกตามประเภทโครงการ

	จำนวนโครงการ	เงินลงทุน (ล้านบาท)
โครงการขยาย	31	9,785.5
โครงการใหม่	23	3,134.8

- ทั้งในด้านของจำนวนโครงการและปริมาณเงินลงทุนญี่ปุ่นเป็นประเทศที่ยื่นค่าขอสูงที่สุดรองลงมาเป็นสิงคโปร์ และเดนมาร์ก

อันดับที่	แหล่งที่มา	จำนวนโครงการ	เงินลงทุน (ล้านบาท)
1	ญี่ปุ่น	24	8,847.2
2	สิงคโปร์	8	2,753.4
3	เดนมาร์ก	4	1,341.6
4	ไต้หวัน	3	310.5
5	ออสเตรเลีย	2	290.1

- โครงการขนาดใหญ่ (เงินลงทุนตั้งแต่ 1,000 ล้านบาทขึ้นไป)ที่ยื่นขอส่งเสริมในเดือนมกราคมของปีนี้มีจำนวน 4 โครงการ ซึ่งเป็นโครงการลงทุนในประเภทกิจการผลิตชิ้นส่วนอิเล็กทรอนิกส์ กิจการผลิตชิ้นส่วนโลหะ กิจการผลิตอัญมณี และกิจการผลิตเคมีภัณฑ์
- การลงทุนจากญี่ปุ่น มีโครงการที่ยื่นขอส่งเสริม 24 โครงการ มูลค่าเงินลงทุน 8,847.2 ล้านบาท จำนวนโครงการเพิ่มขึ้น 9 โครงการ ส่วนปริมาณเงินลงทุนเพิ่มขึ้นหนึ่งเท่าตัวจากปีก่อนหน้าในช่วงเวลาเดียวกัน (มีโครงการขนาดใหญ่ที่ยื่นขอส่งเสริมรวม 2 โครงการ ในกิจการผลิตชิ้นส่วนโลหะ และกิจการผลิตชิ้นส่วนอิเล็กทรอนิกส์)
- การลงทุนจากจีน มีโครงการที่ยื่นขอส่งเสริม 1 โครงการ มูลค่าเงินลงทุน 32 ล้านบาท จำนวนโครงการเท่ากับปี 2552 ส่วนปริมาณเงินลงทุนเพิ่มขึ้นร้อยละ 52.4
- การลงทุนจากยุโรป มีโครงการที่ยื่นขอส่งเสริม 10 โครงการ มูลค่าเงินลงทุนรวม 1,661 ล้านบาท จำนวนโครงการลดลง 2 โครงการ ส่วนมูลค่าเงินลงทุนเพิ่มขึ้นร้อยละ 5 แหล่งเงินทุนส่วนใหญ่มาจากเดนมาร์ก ออสเตรเลีย และเยอรมนี (มีโครงการขนาดใหญ่จากเดนมาร์กที่ยื่นขอส่งเสริมในกิจการผลิตอัญมณี 1 โครงการ)
- การลงทุนจากกลุ่มประเทศอาเซียน มีโครงการที่ยื่นขอส่งเสริม 10 โครงการ เพิ่มขึ้นจากปีก่อนหน้าในช่วงเดียวกันจำนวน 7 โครงการ มูลค่าเงินลงทุนรวม 2,896 ล้านบาท เพิ่มขึ้นจากปีก่อนหน้ากว่า 2 พันล้านบาท แหล่งเงินทุนมาจากประเทศสิงคโปร์เป็นหลัก (มีโครงการ

ขนาดใหญ่ร่วมทุนระหว่างไทย-สิงคโปร์ ยื่นขอส่งเสริมในกิจการผลิตเคมีภัณฑ์)

- **การลงทุนจากเกาหลีใต้** มีโครงการยื่นขอส่งเสริม 2 โครงการ มูลค่าเงินลงทุน 39 ล้านบาท จำนวนโครงการลดลง 1 โครงการ เงินลงทุนลดลง 74 ล้านบาท

*ปรับปรุงสถิติตามการชี้แจงของบริษัทที่ยื่นขอส่งเสริมเรื่องการปรับสัญชาติในการถือหุ้นจากญี่ปุ่นเป็นสัญชาติไทย

ข้อเสนอแนะ

- โครงการลงทุนจากต่างชาติที่ได้รับการอนุมัติในเดือนมกราคมปี 2553 มีจำนวน 49 โครงการ คิดเป็นสัดส่วนร้อยละ 44.1 ของจำนวนโครงการทั้งสิ้นที่ได้รับการอนุมัติ (111 โครงการ) มีปริมาณเงินลงทุน 15,548 ล้านบาท คิดเป็นสัดส่วนร้อยละ 42.9 ของมูลค่าเงินลงทุนทั้งสิ้นที่ได้รับการอนุมัติ (36,265 ล้านบาท)

- เมื่อเปรียบเทียบกับปี 2552 ในช่วงเดียวกัน จำนวนโครงการเพิ่มขึ้นร้อยละ 48.5 ส่วนปริมาณเงินลงทุนเพิ่มขึ้นกว่า 12 เท่าตัว

เปรียบเทียบกับปีก่อนหน้า

	ปี 2552 (มค.)	ปี 2553 (มค.)	การเปลี่ยนแปลง (%)
จำนวนโครงการ	33	49	+48.5 %
เงินลงทุน(ล้านบาท)	1,139	15,548	+1,265 %

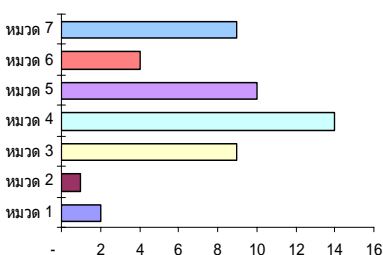
- แหล่งที่มาของเงินทุนของโครงการที่ได้รับอนุมัติ ส่วนใหญ่มาจากญี่ปุ่น สิงคโปร์ และออสเตรเลีย

อันดับที่	แหล่งที่มา	จำนวนโครงการ	เงินลงทุน (ล้านบาท)
1	ญี่ปุ่น	19	12,893.1
2	สิงคโปร์	4	978.1
3	ออสเตรเลีย	1	412.1
4	สเปน	1	200.0
5	ออสเตรเลีย	4	160.9

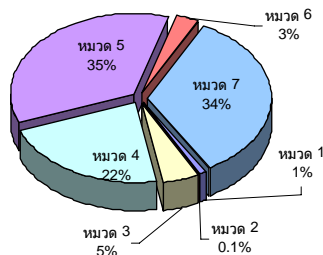
- โครงการลงทุนจากต่างชาติที่ได้รับอนุมัติขนาดไม่เกิน 100 ล้านบาท มีสัดส่วนร้อยละ 65.3 โครงการขนาด 100-999 ล้านบาท มีสัดส่วนร้อยละ 26.5 และโครงการขนาดเงินลงทุนตั้งแต่ 1,000 ล้านบาท ขึ้นไป มีสัดส่วนร้อยละ 8.2 ของโครงการต่างชาติทั้งสิ้นที่ได้รับการอนุมัติ

- ในเดือนมกราคมของปีนี้ โครงการจากต่างชาติที่ได้รับการอนุมัติส่วนใหญ่อยู่ในประเภทกิจการผลิตภัณฑ์โลหะ เครื่องจักรและอุปกรณ์ขนส่ง ส่วนปริมาณเงินลงทุนส่วนใหญ่อยู่ในอุตสาหกรรมอิเล็กทรอนิกส์และเครื่องใช้ไฟฟ้า และกิจการบริการและสาธารณูปโภค

จำนวนโครงการ



มูลค่าเงินลงทุน



โครงการต่างชาติที่ได้รับการอนุมัติแยกตามประเภทอุตสาหกรรมเปรียบเทียบกับปีก่อนหน้า

ประเภท	ปี 2552 (มค.)		ปี 2553 (มค.)	
	จำนวนโครงการ	เงินลงทุน (ล้านบาท)	จำนวนโครงการ	เงินลงทุน (ล้านบาท)
หมวด 1	3	26.9	2	127.0
หมวด 2	-	-	1	18.2
หมวด 3	5	153.5	9	714.4
หมวด 4	5	202.2	14	3,429.0
หมวด 5	4	64.1	10	5,479.8
หมวด 6	7	297.2	4	475.8
หมวด 7	9	394.7	9	5,303.4

- โครงการขนาดใหญ่ (เงินลงทุนตั้งแต่ 1,000 ล้านบาทขึ้นไป) ที่ได้รับการอนุมัติในเดือนมกราคมปี 2553 มีจำนวน 4 โครงการ คือ

โครงการ	เงินลงทุน (ล้านบาท)	ประเภทกิจการ
โรจนะเพาเวอร์ จำกัด (ไทย, ญี่ปุ่น)	5,200.0	กิจการผลิตพลังงานไฟฟ้าจากก๊าซธรรมชาติ
แมกเนคอมพิวเตอร์ รีไซเคิล เทคโนโลยี จำกัด (มหาชน) (ไทย, ญี่ปุ่น, อื่นๆ)	3,604.8	ผลิต Suspension for Hard Disk Drive
สยามกลการและนิสสัน จำกัด (ไทย, ญี่ปุ่น)	1,430.0	ผลิต Metal Parts for Eco Car
ไอเอชไอ เทอร์โบ (ประเทศไทย) จำกัด (ญี่ปุ่น)	1,000.0	ผลิต Automotive Turbo Charger

- โครงการของนักลงทุนต่างชาติที่ได้รับการอนุมัติเป็นโครงการใหม่และขยายกิจการคิดเป็นสัดส่วนร้อยละ 42.9 และ 57.1 ตามลำดับ แต่ปริมาณเงินลงทุนจากการขยายกิจการถึงร้อยละ 95.3 ของปริมาณเงินลงทุนจากต่างชาติที่ได้รับการอนุมัติในเดือนแรกของปี

โครงการลงทุนจากต่างชาติที่ได้รับอนุมัติในปี 2553 (มค.)

แยกตามประเภทโครงการ

	จำนวนโครงการ	เงินลงทุน (ล้านบาท)
โครงการขยาย	28	14,820.3
โครงการใหม่	21	727.3

- เขตส่งเสริมการลงทุนที่ 2 (โดยเฉพาะเขตจังหวัดอยุธยา ระยองและชลบุรี) เป็นแหล่งที่มีโครงการต่างชาติจัดตั้งโรงงานและขยายกิจการมากที่สุด คิดเป็นสัดส่วนร้อยละ 51 ของโครงการที่ได้รับการอนุมัติ

โครงการลงทุนจากต่างชาติที่ได้รับอนุมัติในปี 2553 (มค.)

แยกตามเขตส่งเสริมการลงทุน

เขต	จำนวนโครงการ	เงินลงทุน (ล้านบาท)
เขต 1	16	1,948.6
เขต 2	25	12,827.2
เขต 3	8	771.8

- โครงการผลิตเพื่อการส่งออกร้อยละ 80 ขึ้นไป มีจำนวน 19 โครงการ คิดเป็นสัดส่วนร้อยละ 38.8 ของโครงการจากต่างชาติที่ได้รับการอนุมัติ

- จากโครงการต่างชาติที่ได้รับการอนุมัติในเดือนนี้จะก่อให้เกิดการจ้างงานภายในประเทศแยกเป็นแรงงานไทย 12,145 คนและแรงงานต่างชาติ 100 คน

ข้อมูล ณ วันที่ 19 มีนาคม 2553
สำนักความร่วมมือการลงทุนต่างประเทศ
โทร. 0-2537-8111 ต่อ 1114

หมายเหตุ : สถิติของสำนักงานจะครอบคลุมข้อมูลโครงการต่างชาติที่มาขอรับการส่งเสริมการลงทุนเท่านั้น ซึ่งข้อมูลในขั้นค่าขอสิทธิและข้อเสนอแนะเป็นข้อมูลแสดงความจำนงที่จะลงทุน เป็นตัวชี้แนวโน้ม FDI