

สถิติการลงทุนจากต่างชาติ รายเดือนสะสมปี 2553 (มกราคม-กุมภาพันธ์)

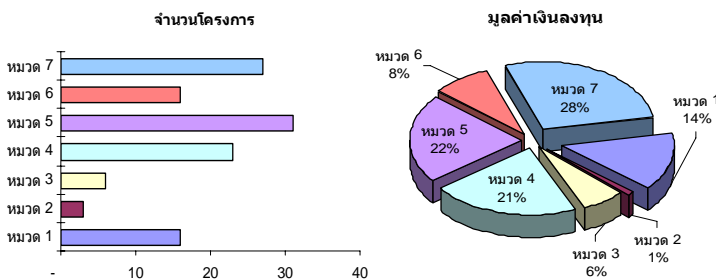
ยื่นคำขอสุทธิ

- การยื่นขอรับส่งเสริมของนักลงทุนต่างชาติในเดือนมค.-กพ.ของปี 2553 จำนวนโครงการเพิ่มขึ้นจากปีก่อนหน้าในช่วงเดียวกันร้อยละ 37.1 ส่วนในด้านของปริมาณเงินลงทุนเพิ่มขึ้นร้อยละ 94.0

เปรียบเทียบกับปีก่อนหน้า

	ปี 2552 (มค. - กพ.)	ปี 2553 (มค. - กพ.)	การเปลี่ยนแปลง (%)
จำนวนโครงการ	89	122	+37.1 %
เงินลงทุน(ล้านบาท)	14,649	28,423	+94.0 %

- จำนวนโครงการจากต่างชาติที่ยื่นขอส่งเสริมการลงทุนคิดเป็นสัดส่วนร้อยละ 61.0 ของจำนวนโครงการทั้งสิ้นที่ยื่นขอส่งเสริม (200 โครงการ) ปริมาณเงินลงทุนคิดเป็นสัดส่วนร้อยละ 36.1 ของปริมาณเงินลงทุนทั้งสิ้นที่ยื่นขอส่งเสริม (78,815 ล้านบาท)
- เงินลงทุนของโครงการต่างชาติที่ยื่นขอส่งเสริมขนาดไม่เกิน 100 ล้านบาท มีสัดส่วนร้อยละ 64.7 โครงการขนาด 100-999 ล้านบาท มีสัดส่วนร้อยละ 30.3 และโครงการขนาดเงินลงทุนตั้งแต่ 1,000 ล้านบาทขึ้นไป มีสัดส่วนร้อยละ 18 ของโครงการต่างชาติทั้งสิ้นที่ยื่นขอส่งเสริม
- ประเภทกิจการที่นักลงทุนต่างชาติยื่นขอส่งเสริมและมีปริมาณเงินลงทุนสูงสุด คือ กิจการบริการและสาธารณูปโภค



โครงการต่างชาติที่ยื่นขอส่งเสริมแยกตามประเภทอุตสาหกรรม
เปรียบเทียบกับปีก่อนหน้า

ประเภท	ปี 2552 (มค.-กพ.)		ปี 2553 (มค.-กพ.)	
	จำนวนโครงการ	เงินลงทุน (ล้านบาท)	จำนวนโครงการ	เงินลงทุน (ล้านบาท)
หมวด 1	11	1,694.8	16	3,936.1
หมวด 2	2	1,330.0	3	270.5
หมวด 3	6	592.3	6	1,783.2
หมวด 4	21	4,095.5	23	6,053.5
หมวด 5	16	850.7	31	6,152.7
หมวด 6	4	696.4	16	2,337.1
หมวด 7	29	5,389.3	27	7,890.1

- นักลงทุนต่างชาติให้ความสนใจในการจัดตั้งโรงงานและขยายกิจการในเขตส่งเสริมการลงทุนที่ 1-3 ในสัดส่วนร้อยละ 32.8 ร้อยละ 48.4 และ 18.8 ตามลำดับ

โครงการลงทุนจากต่างชาติที่ยื่นขอส่งเสริมในปี 2553 (มค.-กพ.)

แยกตามเขตส่งเสริมการลงทุน

เขต	จำนวนโครงการ	เงินลงทุน (ล้านบาท)
เขต 1	40	9,766.0
เขต 2	59	14,763.1
เขต 3	23	3,894.1

- โครงการผลิตเพื่อการส่งออกร้อยละ 80 ขึ้นไป มีจำนวน 41 โครงการ คิดเป็นสัดส่วนร้อยละ 33.6 ของโครงการจากต่างชาติที่ยื่นขอส่งเสริม
- จากโครงการต่างชาติที่ยื่นขอส่งเสริมใน 2 เดือนแรกของปีนี้จะก่อให้เกิดการจ้างงานภายในประเทศแยกเป็นแรงงานไทย 21,240 คนและต่างชาติ 675 คน
- โครงการจากต่างชาติที่ยื่นขอส่งเสริมเป็นการลงทุนในโครงการใหม่และขยายการลงทุนในสัดส่วนใกล้เคียงกัน คือร้อยละ 48.4 และ 51.6 ตามลำดับ ในด้านปริมาณเงินลงทุนมาจากการขยายกิจการและจากลงทุนในโครงการใหม่ร้อยละ 54.6 และ 45.4 ตามลำดับ

โครงการลงทุนจากต่างชาติที่ยื่นขอส่งเสริมในปี 2553 (มค.-กพ.)

แยกตามประเภทโครงการ

	จำนวนโครงการ	เงินลงทุน (ล้านบาท)
โครงการขยาย	63	15,519.3
โครงการใหม่	59	12,903.9

- ญี่ปุ่นเป็นนักลงทุนที่มีจำนวนโครงการยื่นคำขอสูงที่สุด รองลงมาคือ สิงคโปร์ ส่วนในด้านของปริมาณเงินลงทุนญี่ปุ่นเป็นประเทศที่มีปริมาณเงินลงทุนสูงที่สุดรองลงมาคือจีน และสิงคโปร์

อันดับที่	แหล่งที่มา	จำนวนโครงการ	เงินลงทุน (ล้านบาท)
1	ญี่ปุ่น	43	12,657.6
2	จีน	4	6,238.3
3	สิงคโปร์	18	4,377.2
4	เดนมาร์ก	4	1,341.6
5	ฮ่องกง	3	870.8

- โครงการขนาดใหญ่ (เงินลงทุนตั้งแต่ 1,000 ล้านบาทขึ้นไป)ที่ยื่นขอส่งเสริมในเดือนมค.-กพ.ของปีนี้มีจำนวน 6 โครงการ ซึ่งเป็นการลงทุนในโครงการใหม่ในกิจการผลิตพลังงานไฟฟ้าจากก๊าซธรรมชาติ กิจการผลิตสิ่งปรุงแต่งอาหาร และกิจการผลิตเคมีภัณฑ์ และเป็นการขยายการลงทุนในกิจการผลิตชิ้นส่วนอิเล็กทรอนิกส์ กิจการผลิตชิ้นส่วนโลหะ และกิจการผลิตอัญมณี
- การลงทุนจากญี่ปุ่น มีโครงการที่ยื่นขอส่งเสริม 43 โครงการ มูลค่าเงินลงทุน 12,658 ล้านบาท จำนวนโครงการเพิ่มขึ้น 10 โครงการ ส่วนปริมาณเงินลงทุนเพิ่มขึ้น 5,223 ล้านบาท จากปีก่อนหน้าในช่วงเวลาเดียวกัน (มีโครงการขนาดใหญ่ยื่นขอส่งเสริมรวม 2 โครงการ ในกิจการผลิตชิ้นส่วนโลหะ และกิจการผลิตชิ้นส่วนอิเล็กทรอนิกส์)
- การลงทุนจากจีน มีโครงการที่ยื่นขอส่งเสริม 4 โครงการ มูลค่าเงินลงทุน 6,238 ล้านบาท จำนวนโครงการเท่ากับปี 2552 ส่วนปริมาณเงินลงทุนเพิ่มขึ้นกว่า 6 พันล้านบาท (มีโครงการขนาดใหญ่ที่จีนร่วมทุนมูลค่า 6,121 ล้านบาท ยื่นขอส่งเสริมในกิจการผลิตพลังงานไฟฟ้า)
- การลงทุนจากยุโรป มีโครงการที่ยื่นขอส่งเสริม 20 โครงการ มูลค่าเงินลงทุนรวม 2,413 ล้านบาท โดยเดนมาร์กเป็นแหล่งเงินทุนสูงสุดของนักลงทุนยุโรป (มีโครงการขนาดใหญ่จากเดนมาร์กยื่นขอส่งเสริมในกิจการผลิตอัญมณี)
- การลงทุนจากกลุ่มประเทศอาเซียน มีโครงการที่ยื่นขอส่งเสริม 25 โครงการ เพิ่มขึ้นจากปีก่อนหน้าในช่วงเดียวกันจำนวน 13 โครงการ มูลค่าเงินลงทุนรวม 5,118 ล้านบาท เพิ่มขึ้นจากปีก่อนหน้ากว่า 4 พันล้านบาท แหล่งเงินทุนมาจากประเทศสิงคโปร์เป็นหลัก (มีโครงการ

ลงทุนขนาดใหญ่ยื่นขอขออนุญาตผลิตสิ่งปรุงแต่งจากอาหาร และโครงการร่วมทุนระหว่างไทย-สิงคโปร์ ยื่นขอส่งเสริมในกิจการผลิตเคมีภัณฑ์)

- **การลงทุนจากเกาหลีใต้** มีโครงการยื่นขอส่งเสริม 9 โครงการ มูลค่าเงินลงทุน 504 ล้านบาท เพิ่มขึ้นทั้งจำนวนโครงการและปริมาณเงินลงทุน เมื่อเปรียบเทียบกับปีก่อนหน้าในช่วงเวลาเดียวกัน

ข้อนอนุมัติ

- โครงการลงทุนจากต่างชาติที่ได้รับการอนุมัติในเดือนมค.-กพ.ปี 2553 มีจำนวน 123 โครงการ คิดเป็นสัดส่วนร้อยละ 53.2 ของจำนวนโครงการทั้งสิ้นที่ได้รับการอนุมัติ (231 โครงการ) มีปริมาณเงินลงทุน 28,516 ล้านบาท คิดเป็นสัดส่วนร้อยละ 54.2 ของมูลค่าเงินลงทุนทั้งสิ้นที่ได้รับการอนุมัติ (52,566 ล้านบาท)

- เมื่อเปรียบเทียบกับปี 2552 ในช่วงเดียวกัน จำนวนโครงการเพิ่มขึ้นร้อยละ 70.8 ส่วนปริมาณเงินลงทุนเพิ่มขึ้นกว่า 7 เท่าตัว

เปรียบเทียบกับปีก่อนหน้า

ปี 2552 ปี 2553 การเปลี่ยนแปลง (มค.-กพ.) (มค.-กพ.) (%)

จำนวนโครงการ	72	123	+70.8 %
เงินลงทุน(ล้านบาท)	3,198	28,516	+791.7 %

- แหล่งที่มาของเงินทุนของโครงการที่ได้รับการอนุมัติส่วนใหญ่มาจากญี่ปุ่น สวิส และสิงคโปร์

อันดับที่	แหล่งที่มา	จำนวนโครงการ	เงินลงทุน (ล้านบาท)
1	ญี่ปุ่น	49	18,920.6
2	สวิส	2	3,103.7
3	สิงคโปร์	7	1,068.1
4	เนเธอร์แลนด์	5	666.1
5	สหรัฐอเมริกา	10	662.9

- โครงการลงทุนจากต่างชาติที่ได้รับการอนุมัติขนาดไม่เกิน 100 ล้านบาท มีสัดส่วนร้อยละ 69.9 โครงการขนาด 100-999 ล้านบาท มีสัดส่วนร้อยละ 25.2 และโครงการขนาดเงินลงทุนตั้งแต่ 1,000 ล้านบาท ขึ้นไป มีสัดส่วนร้อยละ 4.9 ของโครงการต่างชาติทั้งสิ้นที่ได้รับการอนุมัติ

- โครงการของนักลงทุนต่างชาติที่ได้รับการอนุมัติเป็นโครงการใหม่และขยายกิจการคิดเป็นสัดส่วนร้อยละ 47.2 และ 52.8 ตามลำดับ ส่วนปริมาณเงินลงทุนมาจากการขยายกิจการร้อยละ 87.7 ของปริมาณเงินลงทุนจากต่างชาติที่ได้รับการอนุมัติ

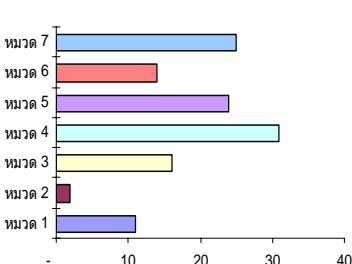
โครงการลงทุนจากต่างชาติที่ได้รับการอนุมัติในปี 2553 (มค.-กพ.)

แยกตามประเภทโครงการ

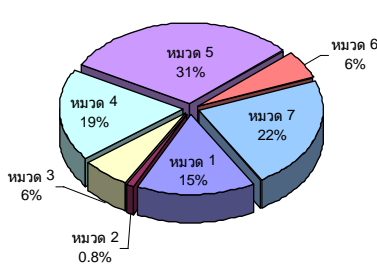
	จำนวนโครงการ	เงินลงทุน (ล้านบาท)
โครงการขยาย	65	25,007.0
โครงการใหม่	58	3,509.4

- ใน 2 เดือนแรกของปีนี้ โครงการจากต่างชาติที่ได้รับการอนุมัติส่วนใหญ่อยู่ในประเภทกิจการผลิตภัณฑโหลหะ เครื่องจักรและอุปกรณ์ขนส่ง ส่วนปริมาณเงินลงทุนส่วนใหญ่อยู่ในอุตสาหกรรมอิเล็กทรอนิกส์และเครื่องใช้ไฟฟ้า

จำนวนโครงการ



มูลค่าเงินลงทุน



โครงการต่างชาติที่ได้รับการอนุมัติแยกตามประเภทอุตสาหกรรมเปรียบเทียบกับปีก่อนหน้า

ประเภท	ปี 2552 (มค.-กพ.)		ปี 2553 (มค.-กพ.)	
	จำนวนโครงการ	เงินลงทุน (ล้านบาท)	จำนวนโครงการ	เงินลงทุน (ล้านบาท)
หมวด 1	7	246.6	11	4,404.2
หมวด 2	2	200.0	2	234.8
หมวด 3	8	452.8	16	1,847.9
หมวด 4	16	914.4	31	5324
หมวด 5	9	122.4	24	8,691.1
หมวด 6	10	510.1	14	1,622.2
หมวด 7	20	752.1	25	6,392.2

- โครงการขนาดใหญ่ (เงินลงทุนตั้งแต่ 1,000 ล้านบาทขึ้นไป) ที่ได้รับการอนุมัติในเดือนมค.-กพ. ปี 2553 มีจำนวน 6 โครงการ คือ

โครงการ	เงินลงทุน (ล้านบาท)	ประเภทกิจการ
โรจนะเพาเวอร์ จำกัด (ไทย, ญี่ปุ่น)	5,200.0	กิจการผลิตพลังงานไฟฟ้าจากก๊าซธรรมชาติ
แมกเนคอมพิวเตอร์ พรีซิชั่น เทคโนโลยี จำกัด (มหาชน) (ไทย, ญี่ปุ่น, อื่นๆ)	3,604.8	ผลิต Suspension for Hard Disk Drive
สยามมิชลิน จำกัด (สวิส)	3,103.7	ผลิต Compounded Rubber
เอ็นเอ็มบี-มินิแม ไทย จำกัด (ญี่ปุ่น)	2,920.0	ผลิตชิ้นส่วน HDD
สยามกลการและนิสสัน จำกัด (ไทย, ญี่ปุ่น)	1,430.0	ผลิต Metal Parts for Eco Car
ไอเอชไอ เทอร์โบ (ประเทศไทย) จำกัด (ญี่ปุ่น)	1,000.0	ผลิต Automotive Turbo Charger

- เขตส่งเสริมการลงทุนที่ 2 เป็นแหล่งที่มีโครงการต่างชาติจัดตั้งโรงงานและขยายกิจการมากที่สุด คิดเป็นสัดส่วนร้อยละ 47.1 ของโครงการที่ได้รับการอนุมัติ

โครงการลงทุนจากต่างชาติที่ได้รับการอนุมัติในปี 2553 (มค.-กพ.) แยกตามเขตส่งเสริมการลงทุน

เขต	จำนวนโครงการ	เงินลงทุน (ล้านบาท)
เขต 1	39	3,746.5
เขต 2	58	18,958.8
เขต 3	26	5,811.1

- โครงการผลิตเพื่อการส่งออกร้อยละ 80 ขึ้นไป มีจำนวน 42 โครงการ คิดเป็นสัดส่วนร้อยละ 34.1 ของโครงการจากต่างชาติที่ได้รับการอนุมัติ

- จากโครงการต่างชาติที่ได้รับการอนุมัติในเดือนมค.-กพ.ของปีนี้ จะก่อให้เกิดการจ้างงานภายในประเทศแยกเป็นแรงงานไทย 18,153 คนและแรงงานต่างชาติ 275 คน

ข้อมูล ณ วันที่ 10 มีนาคม 2553
สำนักความร่วมมือการลงทุนต่างประเทศ
โทร. 0-2537-8111 ต่อ 1114

หมายเหตุ : สถิติของสำนักงานจะครอบคลุมข้อมูลโครงการต่างชาติที่มาขอรับการส่งเสริมการลงทุนเท่านั้น ซึ่งข้อมูลในชั้นค่าขอสุทธิและขออนุมัติเป็นข้อมูลแสดงความจำนงที่จะลงทุน เป็นตัวชี้แนวโน้ม FDI