

ภาวะการส่งเสริมการลงทุน ในช่วงครึ่งแรกของปี 2568

1. ภาพรวมการส่งเสริมการลงทุน

- **การขอรับการส่งเสริม** ในช่วงครึ่งแรกของปี 2568 มีการขอรับการส่งเสริมการลงทุน 1,880 โครงการ เพิ่มขึ้นจากช่วงเดียวกันของปีก่อนร้อยละ 38 และมีมูลค่าเงินลงทุน 1,058,225 ล้านบาท เพิ่มขึ้นจากช่วงเดียวกันของปีก่อนร้อยละ 139 จากโครงการลงทุนโครงสร้างพื้นฐานที่สำคัญขนาดใหญ่ เช่น Data Center และกิจการขนส่งทางราง เป็นต้น นำโดยอุตสาหกรรมดิจิทัลที่มีมูลค่าการลงทุนสูงสุด สอดคล้องกับการเปลี่ยนแปลงของโครงสร้างเศรษฐกิจโลกที่หันมาพึ่งพาเทคโนโลยีดิจิทัล และอุตสาหกรรมเครื่องใช้ไฟฟ้าและอิเล็กทรอนิกส์ที่ยังคงขยายตัว เนื่องจากความต้องการใช้อุปกรณ์อิเล็กทรอนิกส์ที่เพิ่มขึ้น โดยการลงทุนจากต่างประเทศส่วนใหญ่มาจากสิงคโปร์ที่มีมูลค่ากว่า 246,977 ล้านบาท คิดเป็นร้อยละ 33 ของเงินลงทุนจากต่างประเทศทั้งหมด รองลงมาคือฮ่องกงและจีน ที่มีสัดส่วนร้อยละ 30 และ 14 ตามลำดับ การเพิ่มขึ้นของการลงทุนทั้งในด้านจำนวนโครงการและมูลค่าเงินลงทุนดังกล่าว สะท้อนถึงศักยภาพและพื้นฐานทางเศรษฐกิจที่ดีของไทย รวมทั้งความเชื่อมั่น และบทบาทของไทยในฐานะศูนย์กลางการลงทุนที่สำคัญในภูมิภาค
- **การอนุมัติให้การส่งเสริม** ในช่วงครึ่งแรกของปี 2568 มีการอนุมัติให้การส่งเสริมการลงทุน 1,504 โครงการ เพิ่มขึ้นจากช่วงเดียวกันของปีก่อนร้อยละ 4 และมีมูลค่าเงินลงทุน 904,063 ล้านบาท เพิ่มขึ้นจากช่วงเดียวกันของปีก่อนร้อยละ 90
- **การออกบัตรส่งเสริม** ในช่วงครึ่งแรกของปี 2568 มีการออกบัตรส่งเสริม 1,310 โครงการ ลดลงจากช่วงเดียวกันของปีก่อนร้อยละ 2 และมีมูลค่าเงินลงทุน 652,903 ล้านบาท เพิ่มขึ้นจากช่วงเดียวกันของปีก่อนร้อยละ 49

ภาพรวมการส่งเสริมการลงทุน

เปรียบเทียบช่วงครึ่งแรกของปี 2567 และช่วงครึ่งแรกของปี 2568

	จำนวนโครงการ			เงินลงทุน (ล้านบาท)		
	ม.ค. - มิ.ย.	ม.ค. - มิ.ย.	ร้อยละ	ม.ค. - มิ.ย.	ม.ค. - มิ.ย.	ร้อยละ
	2567	2568	เปลี่ยนแปลง	2567	2568	เปลี่ยนแปลง
การขอรับการส่งเสริม	1,363	1,880	+38	443,661	1,058,225	+138
การอนุมัติให้การส่งเสริม	1,451	1,504	+4	476,255	904,063	+90
การออกบัตรส่งเสริม	1,332	1,310	-2	438,733	652,903	+49

2. การขอรับการส่งเสริมการลงทุน

2.1 การขอรับการส่งเสริมการลงทุนตัวชี้วัดตามยุทธศาสตร์การส่งเสริมการลงทุน 5 ปี (พ.ศ. 2566-2570)

ตัวชี้วัด	หน่วย	ผลการดำเนินการ	
		ช่วงครึ่งแรกของปี 2568	ตั้งแต่เริ่มใช้ยุทธศาสตร์ใหม่ (ม.ค. 66 – มิ.ย. 68)
1. การลงทุนในอุตสาหกรรมมุ่งเป้า 5 สาขา (คำขอรับการส่งเสริมการลงทุน ในอุตสาหกรรมเป้าหมาย BCG, EV, Smart Electronics, Digital, Creative)	จำนวน เงินลงทุน	749 โครงการ 727,600 ล้านบาท	3,314 โครงการ 1,992,925 ล้านบาท
2. การลงทุนด้านวิจัยและพัฒนาเทคโนโลยีและนวัตกรรม (คำขอรับการส่งเสริมการลงทุนตามมาตรการเสริมสร้างขีดความสามารถในการแข่งขัน และกิจการด้านวิจัยและพัฒนาเทคโนโลยีและนวัตกรรม เช่น กิจการพัฒนาเทคโนโลยีชีวภาพ (Biotechnology) เป็นต้น)	จำนวน เงินลงทุน	28 โครงการ 2,317 ล้านบาท	107 โครงการ 7,352 ล้านบาท
3. การจัดตั้งศูนย์กลางธุรกิจระหว่างประเทศ (คำขอรับการส่งเสริมการลงทุนของกิจการ IBC และกิจการที่สนับสนุนความเป็นศูนย์กลางธุรกิจระหว่างประเทศ ได้แก่ TISO, IPO และ IDC)	จำนวน เงินลงทุน	63 โครงการ 775 ล้านบาท	381 โครงการ 10,401 ล้านบาท
4. การส่งเสริมผู้ประกอบการวิสาหกิจขนาดกลางและขนาดย่อม (SME) และวิสาหกิจเริ่มต้น (Startup) (คำขอรับการส่งเสริมการลงทุนของ SMEs และกิจการพัฒนา Software ที่เป็นการลงทุนใหม่)	จำนวน เงินลงทุน	558 โครงการ 19,481 ล้านบาท	2,595 โครงการ 96,259 ล้านบาท
5. การส่งเสริมให้ผู้ประกอบการยกระดับหรือปรับปรุงประสิทธิภาพในด้านต่าง ๆ (คำขอรับการส่งเสริมตามมาตรการยกระดับอุตสาหกรรม (Smart and Sustainable Industry))	จำนวน เงินลงทุน	365 โครงการ 26,741 ล้านบาท	1,171 โครงการ 89,494 ล้านบาท
6. การกระจายการลงทุนสู่ภูมิภาค โดยเฉพาะในพื้นที่เขต/ระเบียงเศรษฐกิจพิเศษ (คำขอรับการส่งเสริมการลงทุนในพื้นที่เป้าหมาย เช่น EEC, ระเบียงเศรษฐกิจพิเศษ, SEZ, พื้นที่จังหวัดชายแดนใต้ และจังหวัดรายได้ต่ำ)	จำนวน เงินลงทุน	1,205 โครงการ 712,065 ล้านบาท	4,144 โครงการ 1,895,388 ล้านบาท
7. การดึงดูดบุคลากรต่างชาติที่มีศักยภาพสูงสู่ประเทศไทย (จำนวนบุคลากรต่างชาติที่ได้รับการรับรองคุณสมบัติตามมาตรการ LTR และ Smart Visa)	จำนวน	1,506 คน	6,881 คน
8. การสนับสนุนการลงทุนเพื่อพัฒนาชุมชนและสังคม (คำขอรับการส่งเสริมการลงทุนตามมาตรการเพื่อพัฒนาชุมชนและสังคม)	จำนวน เงินลงทุน	5 โครงการ 180 ล้านบาท	77 โครงการ 2,357 ล้านบาท

ตัวชี้วัด	หน่วย	ผลการดำเนินการ	
		ช่วงครึ่งแรกของปี 2568	ตั้งแต่เริ่มใช้ยุทธศาสตร์ใหม่ (ม.ค. 66 - มิ.ย. 68)
9. ผลของการส่งเสริมการลงทุนต่อแรงงานไทย (จำนวนจ้างงานบุคลากรไทยตามโครงการที่ขอรับการส่งเสริมการลงทุน)	จำนวน	231,725 คน	757,725 คน

2.2 การขอรับการส่งเสริมการลงทุนในอุตสาหกรรมเป้าหมาย

- ในช่วงครึ่งแรกของปี 2568 มีการขอรับการส่งเสริมในอุตสาหกรรมเป้าหมาย จำนวน 1,001 โครงการ คิดเป็นร้อยละ 53 ของจำนวนโครงการที่ขอรับการส่งเสริมทั้งหมด และมีมูลค่าทั้งสิ้น 792,721 ล้านบาท คิดเป็นร้อยละ 75 ของมูลค่าการขอรับการส่งเสริมทั้งสิ้น
- อุตสาหกรรมที่มีจำนวนโครงการสูงสุด ได้แก่ อุตสาหกรรมเครื่องใช้ไฟฟ้าและอิเล็กทรอนิกส์ และอุตสาหกรรมเกษตรและแปรรูปอาหาร ทั้งนี้ ประเภทกิจการในอุตสาหกรรมเครื่องใช้ไฟฟ้าและอิเล็กทรอนิกส์ ที่มีจำนวนโครงการสูงสุดในช่วงครึ่งแรกของปี 2568 มีดังนี้
 - กิจการผลิตเครื่องใช้ไฟฟ้า อุปกรณ์ไฟฟ้า และชิ้นส่วน จำนวน 60 โครงการ (8,192 ล้านบาท)
 - กิจการผลิตผลิตภัณฑ์อิเล็กทรอนิกส์ และชิ้นส่วน จำนวน 39 โครงการ (3,093 ล้านบาท)
 - กิจการผลิต Printed Circuit Board Assembly (PCBA) หรือผลิตภัณฑ์ต่อเนื่องจากการผลิต PCBA ในโครงการเดียวกันที่ใช้เทคโนโลยี Surface Mount Technology ครบทั้งสายการผลิต จำนวน 31 โครงการ (4,760 ล้านบาท)
- อุตสาหกรรมที่มีมูลค่าเงินลงทุนสูงสุด ได้แก่ อุตสาหกรรมดิจิทัล และอุตสาหกรรมเครื่องใช้ไฟฟ้าและอิเล็กทรอนิกส์ ทั้งนี้ ประเภทกิจการในอุตสาหกรรมดิจิทัล ที่มีมูลค่าเงินลงทุนสูงสุดในช่วงครึ่งแรกของปี 2568 มีดังนี้
 - กิจการ Data Center มูลค่าเงินลงทุน 521,237 ล้านบาท (28 โครงการ)
 - กิจการ Cloud Service มูลค่าเงินลงทุน 671 ล้านบาท (2 โครงการ)
 - กิจการพัฒนาซอฟต์แวร์ แพลตฟอร์มเพื่อให้บริการดิจิทัล หรือดิจิทัลคอนเทนต์ มูลค่าเงินลงทุน 616 ล้านบาท (51 โครงการ)

คำขอรับการส่งเสริมการลงทุนจำแนกตามอุตสาหกรรมเป้าหมาย
เปรียบเทียบช่วงครึ่งแรกของปี 2567 และช่วงครึ่งแรกของปี 2568

อุตสาหกรรม	จำนวนโครงการ			เงินลงทุน (ล้านบาท)		
	ม.ค. - มิ.ย. 2567	ม.ค. - มิ.ย. 2568	ร้อยละ เปลี่ยนแปลง	ม.ค. - มิ.ย. 2567	ม.ค. - มิ.ย. 2568	ร้อยละ เปลี่ยนแปลง
ดิจิทัล	61	89	+46	25,097	522,577	+1,982
เครื่องใช้ไฟฟ้าและ อิเล็กทรอนิกส์	178	268	+51	137,713	125,786	-9
ยานยนต์และชิ้นส่วน	135	172	+27	39,620	45,195	+14
การเกษตรและแปรรูปอาหาร	147	184	+25	30,343	30,785	+1
ปิโตรเคมีและเคมีภัณฑ์	99	161	+63	23,108	26,726	+16
การแพทย์	40	68	+70	8,205	18,582	+126
ท่องเที่ยว	14	17	+21	13,790	12,894	-6
เทคโนโลยีชีวภาพ	9	22	+144	1,342	5,540	+313
ระบบอัตโนมัติและหุ่นยนต์	9	14	+56	1,644	2,388	+45
อากาศยาน	8	5	-38	1,834	2,244	+22
พัฒนาทรัพยากรมนุษย์และ การศึกษา	0	1	-	0	4	-
รวม	700	1,001	+43	282,696	792,721	+180

2.3 การขอรับการส่งเสริมการลงทุนในโครงการใหม่และโครงการขยาย

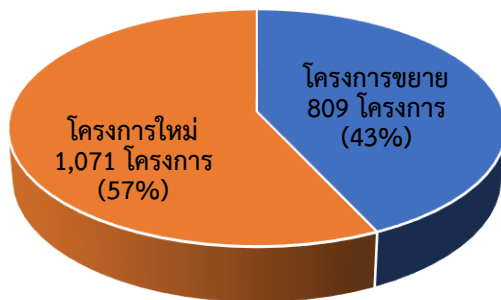
- หากพิจารณาถึงคำขอรับการส่งเสริมตามลักษณะของการลงทุน พบว่าเป็นโครงการใหม่ 1,071 โครงการ คิดเป็นร้อยละ 57 ของจำนวนคำขอต้งสิ้น มีเงินลงทุนรวม 747,857 ล้านบาท คิดเป็นร้อยละ 71 ของเงินลงทุนต้งสิ้น และเป็นโครงการขยาย 809 โครงการ คิดเป็นร้อยละ 43 ของจำนวนคำขอต้งสิ้น มีเงินลงทุนรวม 310,368 ล้านบาท คิดเป็นร้อยละ 29 ของเงินลงทุนต้งสิ้น

โครงการใหม่และโครงการขยาย
เปรียบเทียบช่วงครึ่งแรกของปี 2567 และช่วงครึ่งแรกของปี 2568

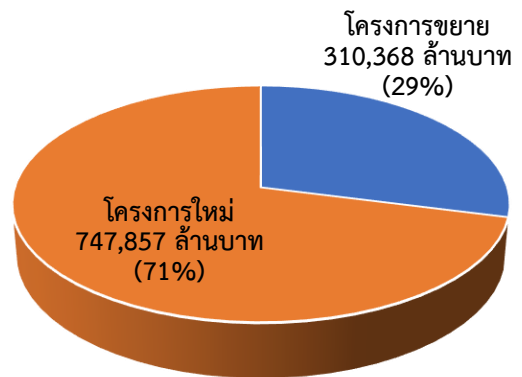
	จำนวนโครงการ			เงินลงทุน (ล้านบาท)		
	ม.ค. - มิ.ย. 2567	ม.ค. - มิ.ย. 2568	ร้อยละ เปลี่ยนแปลง	ม.ค. - มิ.ย. 2567	ม.ค. - มิ.ย. 2568	ร้อยละ เปลี่ยนแปลง
โครงการใหม่	687	1,071	+56	250,297	747,857	+199
โครงการขยาย	676	809	+20	193,364	310,368	+60
รวม	1,363	1,880	+38	443,661	1,058,225	+138

คำขอรับการส่งเสริมการลงทุนโครงการใหม่และโครงการขยาย
ในช่วงครึ่งปีแรกของปี 2568

จำนวนทั้งสิ้น 1,880 โครงการ



เงินลงทุนทั้งสิ้น 1,058,225 ล้านบาท



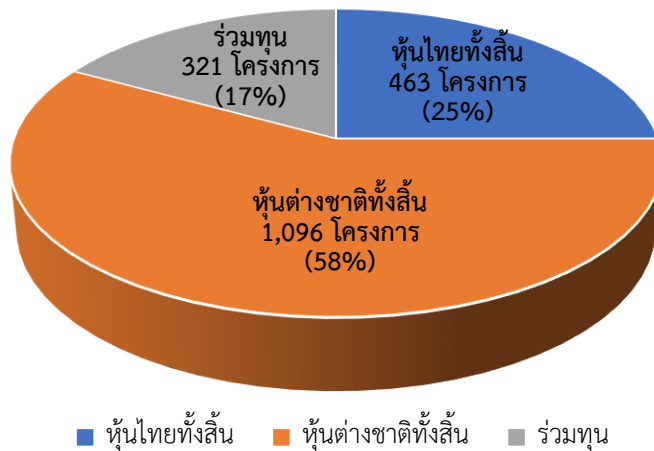
2.4 การกระจายสัดส่วนผู้ถือหุ้น : โครงการที่ต่างชาติถือหุ้นทั้งสิ้น มีจำนวนมากที่สุด

- โครงการคนไทยถือหุ้นทั้งสิ้น มีจำนวน 463 โครงการ คิดเป็นร้อยละ 25 ของจำนวนโครงการที่ขอรับการส่งเสริมทั้งหมด และมีเงินลงทุน 186,687 ล้านบาท คิดเป็นร้อยละ 18 ของเงินลงทุนทั้งหมด
- โครงการต่างชาติถือหุ้นทั้งสิ้น มีจำนวน 1,096 โครงการ คิดเป็นร้อยละ 58 ของจำนวนโครงการที่ขอรับการส่งเสริมทั้งหมด และมีเงินลงทุน 598,568 ล้านบาท คิดเป็นร้อยละ 56 ของเงินลงทุนทั้งหมด
- โครงการร่วมลงทุนไทยและต่างชาติ มีจำนวน 321 โครงการ คิดเป็นร้อยละ 17 ของจำนวนโครงการที่ขอรับการส่งเสริมทั้งหมด และมีเงินลงทุน 272,970 ล้านบาท คิดเป็นร้อยละ 26 ของเงินลงทุนทั้งหมด

การกระจายสัดส่วนผู้ถือหุ้น
เปรียบเทียบช่วงครึ่งแรกของปี 2567 และช่วงครึ่งแรกของปี 2568

การกระจายผู้ถือหุ้น	จำนวนโครงการ			เงินลงทุน (ล้านบาท)		
	ม.ค. - มิ.ย. 2567	ม.ค. - มิ.ย. 2568	ร้อยละ เปลี่ยนแปลง	ม.ค. - มิ.ย. 2567	ม.ค. - มิ.ย. 2568	ร้อยละ เปลี่ยนแปลง
โครงการไทยทั้งสิ้น	443	463	+5	112,644	186,687	+66
โครงการต่างชาติทั้งสิ้น	656	1,096	+67	238,615	598,568	+151
โครงการร่วมลงทุนไทย และต่างชาติ	264	321	+22	92,402	272,970	+195
รวม	1,363	1,880	+38	443,661	1,058,225	+138

โครงการที่ต่างชาติถือหุ้นทั้งสิ้นมีสัดส่วนมากที่สุด
คิดเป็นร้อยละ 58 ของจำนวนโครงการทั้งหมด



2.5 ที่ตั้งโครงการลงทุน : การลงทุนกระจุกตัวในภาคตะวันออกมากที่สุด

- ในช่วงครึ่งแรกของปี 2568 มีจำนวนการขอรับการส่งเสริมการลงทุนในพื้นที่ภาคตะวันออกมากที่สุด จำนวน 1,010 โครงการ คิดเป็นร้อยละ 54 ของจำนวนโครงการทั้งหมด เงินลงทุน 660,631 ล้านบาท คิดเป็นร้อยละ 62 ของเงินลงทุนทั้งหมด
- การลงทุนในภาคกลาง มีจำนวนการขอรับการส่งเสริมการลงทุนมากเป็นอันดับ 2 โดยมีคำขอรับการส่งเสริม 665 โครงการ คิดเป็นร้อยละ 35 ของจำนวนโครงการทั้งหมด เงินลงทุน 333,645 ล้านบาท คิดเป็นร้อยละ 31 ของเงินลงทุนทั้งหมด

- ตัวอย่างอุตสาหกรรมเป้าหมายที่มีมูลค่าเงินลงทุนสูงสุด 3 อันดับในแต่ละภูมิภาค

ภาคตะวันออก

1. อุตสาหกรรมดิจิทัล จำนวน 18 โครงการ เงินลงทุน 389,139 ล้านบาท
2. อุตสาหกรรมเครื่องใช้ไฟฟ้าและอิเล็กทรอนิกส์ จำนวน 194 โครงการ เงินลงทุน 102,278 ล้านบาท
3. อุตสาหกรรมยานยนต์และชิ้นส่วน จำนวน 123 โครงการ เงินลงทุน 33,135 ล้านบาท

ภาคกลาง

1. อุตสาหกรรมดิจิทัล จำนวน 64 โครงการ เงินลงทุน 133,412 ล้านบาท
2. อุตสาหกรรมเครื่องใช้ไฟฟ้าและอิเล็กทรอนิกส์ จำนวน 72 โครงการ เงินลงทุน 22,037 ล้านบาท
3. อุตสาหกรรมการแพทย์ จำนวน 42 โครงการ เงินลงทุน 11,901 ล้านบาท

ภาคใต้

1. อุตสาหกรรมท่องเที่ยว จำนวน 10 โครงการ เงินลงทุน 8,587 ล้านบาท
2. อุตสาหกรรมการเกษตรและแปรรูปอาหาร จำนวน 19 โครงการ เงินลงทุน 952 ล้านบาท
3. อุตสาหกรรมการแพทย์ จำนวน 3 โครงการ เงินลงทุน 92 ล้านบาท

ภาคตะวันออกเฉียงเหนือ

1. อุตสาหกรรมการเกษตรและแปรรูปอาหาร จำนวน 23 โครงการ เงินลงทุน 4,535 ล้านบาท
2. อุตสาหกรรมเครื่องใช้ไฟฟ้าและอิเล็กทรอนิกส์ จำนวน 1 โครงการ เงินลงทุน 381 ล้านบาท
3. อุตสาหกรรมการแพทย์ จำนวน 5 โครงการ เงินลงทุน 314 ล้านบาท

ภาคตะวันตก

1. อุตสาหกรรมการเกษตรและแปรรูปอาหาร จำนวน 12 โครงการ เงินลงทุน 2,565 ล้านบาท
2. อุตสาหกรรมการแพทย์ จำนวน 2 โครงการ เงินลงทุน 404 ล้านบาท
3. อุตสาหกรรมเทคโนโลยีชีวภาพ จำนวน 1 โครงการ เงินลงทุน 80 ล้านบาท

ภาคเหนือ

1. อุตสาหกรรมเครื่องใช้ไฟฟ้าและอิเล็กทรอนิกส์ จำนวน 1 โครงการ เงินลงทุน 1,089 ล้านบาท
2. อุตสาหกรรมการเกษตรและแปรรูปอาหาร จำนวน 13 โครงการ เงินลงทุน 657 ล้านบาท
3. อุตสาหกรรมการแพทย์ จำนวน 1 โครงการ เงินลงทุน 640 ล้านบาท

การกระจายของที่ตั้งโครงการ
เปรียบเทียบช่วงครึ่งแรกของปี 2567 และช่วงครึ่งแรกของปี 2568

แหล่งที่ตั้ง	จำนวนโครงการ			เงินลงทุน (ล้านบาท)		
	ม.ค. - มิ.ย. 2567	ม.ค. - มิ.ย. 2568	ร้อยละ เปลี่ยนแปลง	ม.ค. - มิ.ย. 2567	ม.ค. - มิ.ย. 2568	ร้อยละ เปลี่ยนแปลง
ภาคตะวันออก	603	1,011	+67	203,697	660,631	+224
ภาคกลาง	533	665	+25	151,840	333,654	+120
ภาคใต้	62	56	-10	15,410	20,081	+30
ภาคตะวันออกเฉียงเหนือ	63	60	-5	14,039	19,354	+38
ภาคตะวันตก	28	34	+21	4,684	11,342	+142
ภาคเหนือ	54	49	-9	32,429	4,571	-86
อื่น ๆ*	20	5	-75	21,562	8,592	-60
รวม	1,363	1,880	+38	443,661	1,058,225	+139

หมายเหตุ: * กิจกรรมที่ไม่มีที่ตั้งแน่นอน เช่น กิจกรรมขนส่งทางอากาศ กิจกรรมขนส่งทางเรือ และกิจกรรมขนส่งทางท่อ เป็นต้น

2.6 การขอรับการส่งเสริมในพื้นที่เป้าหมาย

คำขอรับการส่งเสริมการลงทุนช่วงครึ่งแรกของปี 2568 มีการลงทุนในพื้นที่ต่าง ๆ ซึ่งสอดคล้องกับนโยบายรัฐบาล ดังนี้

- การขอรับการส่งเสริมการลงทุนในพื้นที่ EEC มีจำนวน 959 โครงการ เพิ่มขึ้นจากช่วงเดียวกันของปีก่อน ร้อยละ 76 ในแง่ของเงินลงทุนมีมูลค่า 647,648 ล้านบาท เพิ่มขึ้นจากช่วงเดียวกันของปีก่อนร้อยละ 269 โดยส่วนมากเป็นการลงทุนในอุตสาหกรรมดิจิทัล และอุตสาหกรรมเครื่องใช้ไฟฟ้าและอิเล็กทรอนิกส์ โดยแบ่งเป็นการลงทุนในแต่ละจังหวัด ดังนี้
 - จังหวัดฉะเชิงเทรา จำนวน 103 โครงการ เงินลงทุน 24,622 ล้านบาท
 - จังหวัดชลบุรี จำนวน 541 โครงการ เงินลงทุน 304,246 ล้านบาท
 - จังหวัดระยอง จำนวน 315 โครงการ เงินลงทุน 318,780 ล้านบาท
- การขอรับการส่งเสริมการลงทุนในเขตพัฒนาเศรษฐกิจพิเศษชายแดน มีจำนวน 3 โครงการ เพิ่มขึ้นจากช่วงเดียวกันของปีก่อนร้อยละ 200 ในแง่ของเงินลงทุนมีมูลค่า 107 ล้านบาท เพิ่มขึ้นจากช่วงเดียวกันของปีก่อนร้อยละ 189 โดยส่วนมากเป็นการลงทุนในกิจการผลิตสิ่งของจากเยื่อ หรือกระดาษ เช่น กล่องกระดาษ
- การขอรับการส่งเสริมการลงทุนในพื้นที่ 20 จังหวัดที่มีรายได้ต่อหัวต่ำ มีจำนวน 18 โครงการ ลดลงจากช่วงเดียวกันของปีก่อนร้อยละ 36 ในแง่ของเงินลงทุนมีมูลค่า 14,147 ล้านบาท เพิ่มขึ้นจากช่วงเดียวกันของปีก่อนร้อยละ 44 โดยส่วนมากเป็นการลงทุนในอุตสาหกรรมเกษตรและแปรรูปอาหาร และอุตสาหกรรมการแพทย์

- การขอรับการส่งเสริมการลงทุนในนิคมอุตสาหกรรมหรือเขตอุตสาหกรรมที่ได้รับการส่งเสริม มีจำนวน 508 โครงการ เพิ่มขึ้นจากช่วงเดียวกันของปีก่อนร้อยละ 14 ในแง่ของเงินลงทุนมีมูลค่า 218,381 ล้านบาท เพิ่มขึ้นจากช่วงเดียวกันของปีก่อนร้อยละ 3 โดยส่วนมากเป็นการลงทุนในอุตสาหกรรมเครื่องใช้ไฟฟ้าและอิเล็กทรอนิกส์ และอุตสาหกรรมยานยนต์และชิ้นส่วน

คำขอรับการส่งเสริมการลงทุนจำแนกตามพื้นที่เป้าหมาย
เปรียบเทียบช่วงครึ่งแรกของปี 2567 และช่วงครึ่งแรกของปี 2568

พื้นที่เป้าหมาย	จำนวนโครงการ			เงินลงทุน (ล้านบาท)		
	ม.ค. - มิ.ย. 2567	ม.ค. - มิ.ย. 2568	ร้อยละ เปลี่ยนแปลง	ม.ค. - มิ.ย. 2567	ม.ค. - มิ.ย. 2568	ร้อยละ เปลี่ยนแปลง
เขตพัฒนาพิเศษภาคตะวันออก (EEC)	546	959	+76	175,310	647,648	+269
- ฉะเชิงเทรา	50	103	+106	12,663	24,622	+94
- ชลบุรี	303	541	+79	89,872	304,246	+239
- ระยอง	193	315	+63	72,775	318,780	+338
เขตพัฒนาเศรษฐกิจพิเศษชายแดน	1	3	+200	37	107	+189
20 จังหวัดที่มีรายได้ต่อหัวต่ำ	28	18	-36	9,809	14,147	+44
นิคมฯ หรือเขตอุตสาหกรรมที่ได้รับการส่งเสริม	447	508	+14	212,896	218,381	+3

2.7 การขอรับการส่งเสริมตามมาตรการพิเศษ

- มาตรการยกระดับอุตสาหกรรม (Smart and Sustainable Industry) ในช่วงครึ่งแรกของปี 2568 มีคำขอรับการส่งเสริมการลงทุนจำนวน 365 โครงการ เงินลงทุน 26,741 ล้านบาท โดยจำแนกได้ดังนี้
 - มาตรการด้านการประหยัดพลังงาน การใช้พลังงานทดแทน และการลดผลกระทบต่อสิ่งแวดล้อมจำนวน 292 โครงการ เงินลงทุน 14,449 ล้านบาท
 - มาตรการด้านการปรับเปลี่ยนเครื่องจักร จำนวน 59 โครงการ เงินลงทุน 10,935 ล้านบาท
 - มาตรการด้านการใช้เทคโนโลยีดิจิทัล จำนวน 9 โครงการ เงินลงทุน 1,151 ล้านบาท
 - มาตรการด้านการนำระบบอัตโนมัติและหุ่นยนต์ในการผลิตหรือบริการ จำนวน 5 โครงการ เงินลงทุน 206 ล้านบาท

คำขอรับการส่งเสริมการลงทุนตามมาตรการพิเศษ
เปรียบเทียบช่วงครึ่งแรกของปี 2567 และช่วงครึ่งแรกของปี 2568

มาตรการพิเศษ	จำนวนโครงการ			เงินลงทุน (ล้านบาท)		
	ม.ค. - มิ.ย.	ม.ค. - มิ.ย.	ร้อยละ	ม.ค. - มิ.ย.	ม.ค. - มิ.ย.	ร้อยละ
	2567	2568	เปลี่ยนแปลง	2567	2568	เปลี่ยนแปลง
มาตรการยกระดับอุตสาหกรรม	183	365	+99	18,663	26,741	+43
ด้านการประหยัดพลังงาน การใช้พลังงานทดแทน หรือการลดผลกระทบต่อสิ่งแวดล้อม	138	292	+112	7,376	14,449	+96
ด้านการปรับเปลี่ยนเครื่องจักรเพื่อเพิ่มประสิทธิภาพการผลิต	32	59	+84	6,049	10,935	+81
ด้านการใช้เทคโนโลยีดิจิทัลเพื่อปรับปรุงประสิทธิภาพ	7	9	+29	252	1,151	+356
ด้านการนำระบบอัตโนมัติและหุ่นยนต์มาใช้ในการผลิตหรือบริการ	3	5	+67	738	206	-72

3. การอนุมัติให้การส่งเสริมการลงทุน

3.1 การอนุมัติให้การส่งเสริมการลงทุนในอุตสาหกรรมเป้าหมาย

- ในช่วงครึ่งแรกของปี 2568 มีโครงการที่ได้รับอนุมัติให้การส่งเสริม จำนวน 1,504 โครงการ มูลค่าเงินลงทุนรวม 904,063 ล้านบาท โดยอยู่ในอุตสาหกรรมเป้าหมายจำนวน 764 โครงการ คิดเป็นร้อยละ 51 ของจำนวนโครงการที่ได้รับอนุมัติทั้งสิ้น มีมูลค่ารวม 622,582 ล้านบาท คิดเป็นร้อยละ 69 ของมูลค่าการอนุมัติทั้งสิ้น ทั้งนี้ อุตสาหกรรมดิจิทัล มีเงินลงทุนสูงที่สุด รายละเอียดปรากฏดังตาราง

การอนุมัติส่งเสริมการลงทุนจำแนกตามอุตสาหกรรมเป้าหมาย
เปรียบเทียบในช่วงครึ่งแรกของปี 2567 และช่วงครึ่งแรกของปี 2568

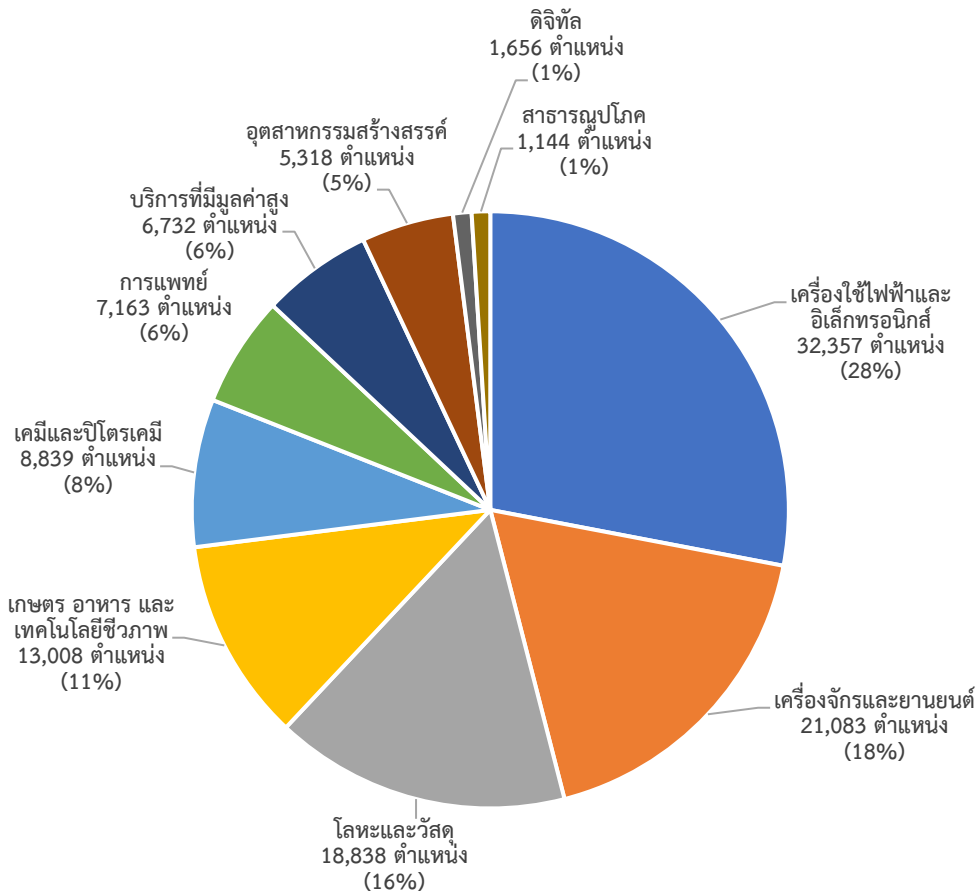
อุตสาหกรรม	จำนวนโครงการ			เงินลงทุน (ล้านบาท)		
	ม.ค. - มิ.ย.	ม.ค. - มิ.ย.	ร้อยละ	ม.ค. - มิ.ย.	ม.ค. - มิ.ย.	ร้อยละ
	2567	2568	เปลี่ยนแปลง	2567	2568	เปลี่ยนแปลง
ดิจิทัล	95	49	-48	32,071	339,097	+957
เครื่องใช้ไฟฟ้าและอิเล็กทรอนิกส์	181	191	+6	140,312	118,751	-15
การเกษตรและแปรรูปอาหาร	157	145	-8	32,603	48,177	+48
ยานยนต์และชิ้นส่วน	122	137	+12	44,727	46,978	+5

อุตสาหกรรม	จำนวนโครงการ			เงินลงทุน (ล้านบาท)		
	ม.ค. - มิ.ย. 2567	ม.ค. - มิ.ย. 2568	ร้อยละ เปลี่ยนแปลง	ม.ค. - มิ.ย. 2567	ม.ค. - มิ.ย. 2568	ร้อยละ เปลี่ยนแปลง
ปิโตรเคมีและเคมีภัณฑ์	104	151	+45	39,093	30,062	-23
ท่องเที่ยว	9	14	+56	5,735	15,122	+164
การแพทย์	41	44	+7	12,412	14,475	+17
เทคโนโลยีชีวภาพ	13	11	-15	21,231	4,003	-81
ระบบอัตโนมัติและหุ่นยนต์	13	16	+23	1,581	3,996	+153
อากาศยาน	4	5	+25	1,071	1,897	+77
พัฒนาทรัพยากรมนุษย์ และการศึกษา	0	1	-	0	24	-
รวม	739	764	+3	330,836	622,582	+88

3.2 ประโยชน์ของโครงการที่ได้รับอนุมัติให้การส่งเสริมช่วงครึ่งแรกของปี 2568

- โครงการที่ได้รับอนุมัติให้การส่งเสริมในช่วงครึ่งแรกของปี 2568 คาดว่าจะทำให้มูลค่าส่งออกของประเทศเพิ่มขึ้นประมาณ 783,140 ล้านบาทต่อปี ทั้งนี้ หมวดที่มีการส่งออกมากที่สุด ได้แก่ หมวดเครื่องใช้ไฟฟ้าและอิเล็กทรอนิกส์ มูลค่าประมาณ 266,844 ล้านบาทต่อปี
- โครงการที่ได้รับอนุมัติในช่วงครึ่งแรกของปี 2568 จะสร้างงานให้คนไทยประมาณ 116,138 ตำแหน่ง โดยโครงการในหมวดเครื่องใช้ไฟฟ้าและอิเล็กทรอนิกส์ จะมีการจ้างงานมากเป็นอันดับ 1 ประมาณ 32,357 ตำแหน่ง คิดเป็นร้อยละ 28 ของการจ้างบุคลากรไทย ตามมาด้วยหมวดเครื่องจักรและยานยนต์ จ้างงานประมาณ 21,083 ตำแหน่ง คิดเป็นร้อยละ 18 ของการจ้างบุคลากรไทย และหมวดโลหะและวัสดุ จ้างงานประมาณ 18,838 ตำแหน่ง คิดเป็นร้อยละ 16 ของการจ้างบุคลากรไทย

การจ้างงานไทยของโครงการที่ได้รับอนุมัติในช่วงครึ่งปีแรกของปี 2568



- โครงการที่ได้รับอนุมัติจะใช้วัตถุดิบในประเทศมูลค่าประมาณ 363,454 ล้านบาทต่อปี คิดเป็นสัดส่วนประมาณร้อยละ 42 ของมูลค่าวัตถุดิบทั้งหมด โดยโครงการในหมวดเกษตร อาหาร และเทคโนโลยีชีวภาพ จะใช้วัตถุดิบในประเทศมากเป็นอันดับ 1 มูลค่าประมาณ 149,731 ล้านบาทต่อปี หรือคิดเป็นสัดส่วนประมาณร้อยละ 80 ของมูลค่าการใช้วัตถุดิบทั้งหมดในหมวดเกษตร อาหาร และเทคโนโลยีชีวภาพ รองลงมาเป็นหมวดเครื่องจักรและยานยนต์ จะใช้วัตถุดิบในประเทศ ประมาณ 58,478 ล้านบาทต่อปี และหมวดเคมีและปิโตรเคมี จะใช้วัตถุดิบในประเทศ ประมาณ 58,212 ล้านบาทต่อปี

หมวดประเภทกิจการ	มูลค่าการใช้วัตถุดิบในประเทศ (ล้านบาทต่อปี)	สัดส่วนมูลค่าวัตถุดิบในประเทศ ต่อมูลค่าวัตถุดิบทั้งหมด (ร้อยละ)
เกษตร อาหาร และเทคโนโลยีชีวภาพ	149,731	80
เครื่องจักรและยานยนต์	58,478	40
เคมีและปิโตรเคมี	58,212	32
เครื่องใช้ไฟฟ้าและอิเล็กทรอนิกส์	48,479	23
โลหะและวัสดุ	33,705	35
อุตสาหกรรมสร้างสรรค์	8,979	36
การแพทย์	5,869	37
รวม	363,454	42

3.3 การอนุมัติให้การส่งเสริมในพื้นที่เป้าหมาย

- ในช่วงครึ่งแรกของปี 2568 มีการอนุมัติให้การส่งเสริมการลงทุนในพื้นที่ต่าง ๆ ซึ่งสอดคล้องกับนโยบายของรัฐบาล ดังนี้

การอนุมัติให้การส่งเสริมการลงทุนจำแนกตามพื้นที่เป้าหมายในช่วงครึ่งแรกของปี 2568

พื้นที่เป้าหมาย	จำนวนโครงการ	เงินลงทุน (ล้านบาท)
เขตพัฒนาพิเศษภาคตะวันออก (EEC)	728	446,311
- ฉะเชิงเทรา	73	18,524
- ชลบุรี	405	198,736
- ระยอง	250	229,051
เขตพัฒนาเศรษฐกิจพิเศษชายแดน	4	202
20 จังหวัดที่มีรายได้ต่อหัวต่ำ	23	6,266
นิคมฯ หรือเขตอุตสาหกรรมที่ได้รับ การส่งเสริม	334	323,460

รายงาน 17. การอนุมัติให้การส่งเสริมการลงทุน
มกราคม - มิถุนายน 2568 เปรียบเทียบ ย้อนหลัง 2 ปี
บัญชีประเภทกิจการ Series ปี 2566

As of 8/7/2025 09:33:36

	ปี 2566		ปี 2567		ปี 2566 ม.ค.-มิ.ย.		ปี 2567 ม.ค.-มิ.ย.		ปี 2568 ม.ค.-มิ.ย.	
จำนวนโครงการ	2,382		2,954		1,056		1,451		1,504	
เงินลงทุน (พันล้านบาท)	750.18		973.15		365.91		476.25		904.06	
หมวดหมู่ (พันล้านบาท)	171.76		218.28		56.29		102.35		195.56	
- ไทย	51.47		45.23		22.20		21.27		27.09	
- ต่างชาติ	120.29		173.05		34.09		81.08		168.47	
การจ้างงาน (คน)	139,018		219,889		64,953		108,133		116,138	
	2566	2567	2566 ม.ค.-มิ.ย.	2567 ม.ค.-มิ.ย.	2568 ม.ค.-มิ.ย.	2566	2567	2566 ม.ค.-มิ.ย.	2567 ม.ค.-มิ.ย.	2568 ม.ค.-มิ.ย.
การถือหุ้น	จำนวนโครงการ									
โครงการคนไทย 100%	934	938	438	494	391	159.08	212.51	96.75	105.86	142.10
โครงการต่างชาติ 100%	901	1,475	355	691	891	397.21	573.53	178.33	252.11	581.07
โครงการร่วมทุนไทยและต่างชาติ	547	541	263	266	222	193.89	187.10	90.83	118.28	180.90
โครงการตามกลุ่มอุตสาหกรรมเป้าหมายที่เป็นกลไกขับเคลื่อนเศรษฐกิจเพื่ออนาคต (New Engine of Growth)										
อุตสาหกรรมยานยนต์และชิ้นส่วน	192	276	81	122	137	66.04	97.91	30.34	44.73	46.98
อุตสาหกรรมเครื่องใช้ไฟฟ้าและอิเล็กทรอนิกส์	226	371	98	181	191	269.99	258.29	108.28	140.31	118.75
อุตสาหกรรมท่องเที่ยว	7	21	2	9	14	14.10	16.25	1.58	5.74	15.12
อุตสาหกรรมเกษตรและแปรรูปอาหาร	306	301	138	157	145	81.69	63.31	38.52	32.60	48.18
อุตสาหกรรมเทคโนโลยีชีวภาพ	24	25	11	13	11	16.66	22.00	5.14	21.23	4.00
อุตสาหกรรมระบบอัตโนมัติและหุ่นยนต์	13	28	4	13	16	2.62	13.71	0.53	1.58	4.00
อุตสาหกรรมอากาศยาน	4	11	3	4	5	0.91	2.36	0.70	1.07	1.90
อุตสาหกรรมมีเดียและครีเอทีฟ	149	242	60	104	151	36.14	57.97	27.00	39.09	30.06
อุตสาหกรรมดิจิทัล	180	150	70	95	49	21.36	101.41	16.37	32.07	339.10
อุตสาหกรรมการแพทย์	76	83	46	41	44	20.21	19.35	17.63	12.41	14.47
อุตสาหกรรมเมืองอัจฉริยะ	1	1	1	0	0	0.20	0.13	0.20	0.00	0.00
อุตสาหกรรมพัฒนาทรัพยากรมนุษย์และการศึกษา	2	0	2	0	1	0.06	0.00	0.06	0.00	0.02
อื่นๆ	1,202	1,445	540	712	740	220.20	320.46	119.58	145.42	281.48
โครงการตามเมืองอัจฉริยะ (Smart City)										
เมืองอัจฉริยะ	0	1	0	1	0	0.00	1.90	0.00	1.90	0.00
โครงการตามยานยนต์ไฟฟ้า (EV)										
ยานพาหนะ EV	10	10	3	6	4	11.38	3.97	0.82	2.52	0.19
ชิ้นส่วน EV : แบตเตอรี่	12	5	6	2	1	11.63	2.92	6.21	2.01	0.50
ชิ้นส่วน EV : ชิ้น	6	17	4	5	8	2.01	3.25	1.88	1.95	0.56
อื่นๆ ที่เกี่ยวข้องกัน EV	8	16	5	9	7	2.84	3.03	2.40	1.92	0.97
โครงการตามโลจิสติกส์ (Logistics)										
โลจิสติกส์ (Logistics)	51	56	19	23	31	68.20	34.76	38.53	13.70	121.71
โครงการตามอุตสาหกรรม Bio-Circular-Green Economy (BCG)										
BCG-B	350	341	160	178	160	102.36	90.35	44.70	55.22	52.43
BCG-C	494	580	218	303	265	45.94	136.21	25.81	56.88	49.96
BCG-G	0	0	0	0	0	0.00	0.00	0.00	0.00	0.00
โครงการตามอุตสาหกรรมมุ่งเป้า (Targeted Industries) / อุตสาหกรรมยุทธศาสตร์ (Strategic Industries)										
Bio-Circular-Green (BCG)	844	921	378	481	424	148.30	226.57	70.50	112.09	102.38
ยานยนต์ไฟฟ้า (EV)	36	48	18	22	19	27.86	13.18	11.31	8.40	2.21
อิเล็กทรอนิกส์ขั้นสูง (Advanced Electronics)	128	181	64	96	98	251.98	236.07	101.37	130.50	106.19
ดิจิทัล/สร้างสรรค์ - ดิจิทัล (Digital)	180	150	70	95	49	21.36	101.41	16.37	32.07	339.10
ดิจิทัล/สร้างสรรค์ - สร้างสรรค์ (Creative)	120	85	62	55	47	10.04	11.80	6.32	7.21	13.41
Bio-Circular-Green (BCG) และ ดิจิทัล/สร้างสรรค์ - สร้างสรรค์ (Creative)	0	0	0	0	0	0.00	0.00	0.00	0.00	0.00
สำนักงานภูมิภาคและศูนย์กลางธุรกิจระหว่างประเทศ (RHQ/IBC)	43	39	21	23	13	1.06	0.76	0.26	0.55	0.08
Bio-Circular-Green (BCG) และ ยานยนต์ไฟฟ้า (EV)	0	0	0	0	1	0.00	0.00	0.00	0.00	0.01
ประเภทกิจการ										
เกษตร อาหาร และเทคโนโลยีชีวภาพ	323	316	148	163	152	96.80	84.63	43.63	53.20	51.99
การแพทย์	80	84	47	41	45	20.90	19.55	17.70	12.41	14.51
เครื่องจักรและยานยนต์	313	484	140	215	239	87.45	140.99	39.16	58.47	64.43
เครื่องใช้ไฟฟ้าและอิเล็กทรอนิกส์	226	371	98	181	191	269.99	258.28	108.28	140.31	118.75
โลหะและวัสดุ	244	318	94	138	215	53.64	68.77	27.12	35.47	75.68
เคมีและมีเดีย	173	298	66	124	181	42.45	68.74	28.08	41.97	33.38
สาธารณูปโภค	506	591	233	313	249	59.55	163.56	36.45	73.22	54.14
ดิจิทัล	180	150	70	95	49	21.36	101.41	16.37	32.07	339.10
อุตสาหกรรมสร้างสรรค์	120	85	62	55	47	10.04	11.80	6.32	7.21	13.41
บริการที่มีมูลค่าสูง	217	257	98	126	136	88.00	55.42	42.79	21.93	138.67
กลุ่มประเภทกิจการจาก Series อื่น ที่ไม่สามารถแปลงมาเป็นกลุ่มในข้างต้นได้	0	0	0	0	0	0.00	0.00	0.00	0.00	0.00
ที่ตั้งโครงการ										
ภาคกลาง	1,059	1,126	463	616	508	226.67	270.19	80.96	151.64	212.91
ภาคตะวันออก	854	1,345	368	596	782	403.38	555.87	231.21	247.46	473.45
- การลงทุนในระเบียงเศรษฐกิจพิเศษภาคตะวันออก (EEC)	776	1,218	326	548	728	326.19	488.96	189.85	213.18	446.31
(1) ชลบุรี	406	675	168	306	405	141.33	247.39	74.51	87.67	198.74
(2) ฉะเชิงเทรา	92	115	42	53	73	25.78	34.53	5.27	12.46	18.52
(3) ระยอง	278	428	116	189	250	159.08	207.05	110.07	113.05	229.05
ภาคตะวันออกเฉียงเหนือ	126	138	58	70	55	46.54	31.64	19.17	15.69	56.82
ภาคเหนือ	107	105	59	54	51	15.90	38.42	11.40	20.20	8.66
ภาคตะวันตก	69	79	36	39	31	18.06	18.61	12.23	13.25	16.17
ภาคใต้	131	120	56	60	56	15.21	26.64	5.36	15.31	14.79
กิจการที่ไม่มีที่ตั้งแน่นอน	36	41	16	16	21	24.43	31.77	5.57	12.70	121.25
กิจการที่ไม่ระบุที่ตั้ง	0	0	0	0	0	0.00	0.00	0.00	0.00	0.00
20 จังหวัดที่มีรายได้ต่อหัวต่ำ	73	59	39	32	23	25.60	14.72	12.53	5.07	6.27
กลุ่ม มาตรา 36	0	0	0	0	0	0.00	0.00	0.00	0.00	0.00
กลุ่มนโยบาย Pillar 2	0	0	0	0	0	0.00	0.00	0.00	0.00	0.00
กลุ่มนโยบาย SMEs	51	51	28	30	18	2.13	3.21	1.03	1.97	1.03
กลุ่มนโยบาย STI	0	0	0	0	0	0.00	0.00	0.00	0.00	0.00
กลุ่มนโยบายจังหวัดชายแดนภาคใต้	9	11	3	1	7	2.70	1.74	0.58	0.02	0.86
กลุ่มนโยบายช่วยเหลือถูกกัก	0	0	0	0	0	0.00	0.00	0.00	0.00	0.00
กลุ่มนโยบายป้องกันการลงทุน	0	0	0	0	0	0.00	0.00	0.00	0.00	0.00
กลุ่มนโยบายพื้นที่ระเบียงเศรษฐกิจพิเศษ	0	0	0	0	0	0.00	0.00	0.00	0.00	0.00
กลุ่มนโยบายเขตพัฒนาเศรษฐกิจพิเศษ	12	6	6	1	4	1.09	0.57	0.37	0.05	0.20
กลุ่มนโยบายเพื่อการพัฒนาที่ยั่งยืน	0	0	0	0	0	0.00	0.00	0.00	0.00	0.00
กลุ่มนโยบายเศรษฐกิจฐานราก	5	49	0	9	13	0.19	0.96	0.00	0.25	1.12
กลุ่มปรับปรุงประสิทธิภาพการผลิต	534	426	280	231	131	24.85	27.08	13.08	16.56	6.48
กลุ่มมาตรการพิเศษ	12	1	6	1	3	40.25	1.25	31.08	1.25	5.32
กลุ่มยกระดับอุตสาหกรรม	16	36	4	16	15	5.19	8.93	2.05	3.49	7.86
กลุ่มระเบียงเศรษฐกิจพิเศษภาคตะวันออก EEC	1	2	0	1	4	0.81	10.09	0.00	5.04	46.28
กลุ่มเร่งรัดและกระตุ้นการลงทุน	46	119	15	54	52	208.48	513.19	72.09	244.71	452.65
ไม่มีกลุ่มนโยบาย	8	0	7	0	0	1.67	0.00	1.66	0.00	0.00

หมายเหตุ:

- สถิติที่แสดงเป็นโครงการทั่วไป ไม่โครงการตามมาตรการการปรับปรุงประสิทธิภาพ โดยมีรวมโครงการ โดยอาศัยฐานประกอบการ ขั้นตอนกิจการ การดำเนินการของสิทธิประโยชน์ไม่เกี่ยวกับภาษีเงินได้
- โครงการที่สนับสนุนให้มีการส่งเสริมเคลื่อนย้าย อาจเป็นโครงการที่โอนกิจการส่งเสริมเคลื่อนย้ายได้ เนื่องจากปกติสำนักงานจะใช้เวลาพิจารณาอนุมัติโครงการที่ขอรับการส่งเสริมภายในกำหนด 15-90 วันทำการ
- 20 จังหวัดที่รายได้ต่อหัวต่ำ ได้แก่ กาฬสินธุ์ อัญมณี นครพนม บึงกาฬ มุกดาหาร นครราชสีมา นครศรีธรรมราช นครสวรรค์ น่าน พะเยา พิษณุโลก มหาสารคาม มุกดาหาร แม่ฮ่องสอน อุบลราชธานี ศรีสะเกษ สุรินทร์ สกลนคร สระแก้ว สุโขทัยหนองบัวลำภู อุบลราชธานี และอำนาจเจริญ
- กิจการที่ไม่มีที่ตั้งแน่นอน เช่น กิจการเดินเรือท่องเที่ยว กิจการขนส่งทางบก เป็นต้น
- Series หมายถึง การแบ่งกลุ่มประเภทกิจการตามนโยบายอย่างมีรายการที่ปรากฏในช่วงปี 2552 ถึง 2558 และปี 2566
- โครงการเลขที่ 680146 วันที่ยื่นคำขอ 19 พ.ค. 2568 วันที่อนุมัติคำขอ 27 พ.ค. 2568 คำขอเลขที่ 680146 เป็นเรื่องเพื่อทราบ เข้าที่ประชุมของหน่วยงานเดือน พ.ค.68 และมีการรับของคืนในช่วงเดือน มิ.ย.68 ทำให้มีการปรับปรุงข้อมูลของเดือน พ.ค. 68
- โครงการเลขที่ E680673 วันที่ยื่นคำขอ 21 มิ.ย. 2568 วันที่อนุมัติคำขอ 27 มิ.ย. 2568 เป็นคำขอเลขที่ E680673 ตามที่ 1308/708 วันที่ 20 มิ.ย. 2568

รายงาน 17. การออกบัตรส่งเสริมการลงทุน
มกราคม - มิถุนายน 2568 เปรียบเทียบ ย้อนหลัง 2 ปี
บัญชีประเภทกิจการ Series ปี 2566

As of 8/7/2025 09:35:04

	ปี 2566		ปี 2567		ปี 2566		ปี 2567		ปี 2568	
	ม.ค.-มิ.ย.	ม.ค.-มิ.ย.	ม.ค.-มิ.ย.	ม.ค.-มิ.ย.	ม.ค.-มิ.ย.	ม.ค.-มิ.ย.	ม.ค.-มิ.ย.	ม.ค.-มิ.ย.	ม.ค.-มิ.ย.	ม.ค.-มิ.ย.
จำนวนโครงการ	1,825		2,678		856		1,332		1,310	
เงินลงทุน (พันล้านบาท)	490.74		848.09		234.80		438.73		652.90	
ทุนจดทะเบียน (พันล้านบาท)	111.19		153.96		54.97		85.02		111.03	
- ไทย	49.39		38.45		41.87		26.80		19.38	
- ต่างชาติ	61.81		115.51		13.10		58.22		91.65	
การจ้างงาน (คน)	111,120		183,378		54,558		89,669		112,098	
	2566	2567	2566	2567	2568	2566	2567	2566	2567	2568
	ม.ค.-มิ.ย.	ม.ค.-มิ.ย.	ม.ค.-มิ.ย.	ม.ค.-มิ.ย.	ม.ค.-มิ.ย.	ม.ค.-มิ.ย.	ม.ค.-มิ.ย.	ม.ค.-มิ.ย.	ม.ค.-มิ.ย.	ม.ค.-มิ.ย.
การถือหุ้น	จำนวนโครงการ					เงินลงทุน (พันล้านบาท)				
โครงการคนไทย 100%	742	918	365	512	383	89.75	183.35	46.08	105.97	86.72
โครงการต่างชาติ 100%	658	1,221	285	565	736	276.76	429.53	135.08	200.74	374.90
โครงการร่วมทุนไทยและต่างชาติ	425	539	206	255	191	124.23	235.21	53.64	132.02	191.29
โครงการตามกลุ่มอุตสาหกรรมเป้าหมายที่เป็นกลไกขับเคลื่อนเศรษฐกิจเพื่ออนาคต (New Engine of Growth)										
อุตสาหกรรมยานยนต์และชิ้นส่วน	150	247	58	102	116	52.98	86.46	17.38	37.90	31.02
อุตสาหกรรมเครื่องใช้ไฟฟ้าและอิเล็กทรอนิกส์	170	311	80	146	176	173.65	294.80	99.55	171.88	156.61
อุตสาหกรรมท่องเที่ยว	8	16	3	9	9	13.89	10.44	0.96	8.21	7.85
อุตสาหกรรมเกษตรและแปรรูปอาหาร	250	285	119	140	117	60.42	63.23	24.61	30.11	30.23
อุตสาหกรรมเทคโนโลยีชีวภาพ	16	23	8	8	15	4.59	12.92	3.70	10.68	23.61
อุตสาหกรรมระบบอัตโนมัติและหุ่นยนต์	9	28	5	13	10	1.67	3.40	0.56	1.96	12.51
อุตสาหกรรมอากาศยาน	7	5	3	1	6	0.97	1.25	0.06	0.72	0.72
อุตสาหกรรมปิโตรเคมีและเคมีภัณฑ์	114	191	48	84	116	25.29	44.68	14.56	12.12	25.76
อุตสาหกรรมดิจิทัล	116	152	43	97	47	16.40	20.44	4.76	1.91	109.72
อุตสาหกรรมการแพทย์	50	71	23	29	40	6.80	13.67	4.96	3.98	10.60
อุตสาหกรรมเมืองกัมพูชา	1	1	0	0	0	0.20	0.13	0.00	0.00	0.00
อุตสาหกรรมพัฒนาทรัพยากรมนุษย์และการศึกษา	1	1	1	0	0	0.01	0.00	0.01	0.00	0.00
อื่นๆ	933	1,347	465	703	658	133.87	296.67	63.68	159.27	244.27
โครงการตามเมืองอัจฉริยะ (Smart City)										
เมืองอัจฉริยะ	1	0	0	0	0	0.40	0.00	0.00	0.00	0.00
โครงการตามยานยนต์ไฟฟ้า (EV)										
ยานพาหนะ EV	7	11	1	6	3	11.51	3.82	0.40	1.50	0.04
ชิ้นส่วน EV : แบตเตอรี่	8	7	4	4	1	7.56	4.94	5.82	3.96	0.02
ชิ้นส่วน EV : อื่นๆ	3	12	2	2	8	1.78	1.26	1.67	0.13	2.17
อื่นๆ ที่เกี่ยวข้องกับ EV	4	16	2	5	7	0.16	2.35	0.03	0.72	1.21
โครงการตามโลจิสติกส์ (Logistics)										
โลจิสติกส์ (Logistics)	31	53	12	30	26	22.49	66.34	3.65	41.65	120.15
โครงการตามอุตสาหกรรม Bio-Circular-Green Economy (BCG)										
BCG-B	281	325	135	157	135	67.55	82.62	28.76	43.40	54.07
BCG-C	366	581	189	336	255	29.44	90.22	15.09	44.24	60.76
BCG-G	0	0	0	0	0	0.00	0.00	0.00	0.00	0.00
โครงการตามอุตสาหกรรมเป้าหมาย (Targeted Industries) / อุตสาหกรรมยุทธศาสตร์ (Strategic Industries)										
Bio-Circular-Green (BCG)	647	906	324	493	389	96.98	172.84	43.85	87.64	114.82
ยานยนต์ไฟฟ้า (EV)	22	46	9	17	18	21.00	12.38	7.93	6.30	3.44
อิเล็กทรอนิกส์ขั้นสูง (Advanced Electronics)	97	157	44	79	84	158.52	271.35	91.30	160.92	146.13
ดิจิทัล/สร้างสรรค์ - ดิจิทัล (Digital)	116	152	43	97	47	16.40	20.44	4.76	1.91	109.72
ดิจิทัล/สร้างสรรค์ - สร้างสรรค์ (Creative)	98	91	45	50	32	10.29	10.87	7.52	7.37	7.07
Bio-Circular-Green (BCG) และ ดิจิทัล/สร้างสรรค์ - สร้างสรรค์ (Creative)	0	0	0	0	0	0.00	0.00	0.00	0.00	0.00
สำนักงานภูมิภาคและศูนย์กลางธุรกิจระหว่างประเทศ (RHQ/IBC)	41	43	25	20	19	0.86	1.21	0.51	0.85	0.16
Bio-Circular-Green (BCG) และ ยานยนต์ไฟฟ้า (EV)	0	0	0	0	1	0.00	0.00	0.00	0.00	0.01
ประเภทกิจการ										
เกษตร อาหาร และเทคโนโลยีชีวภาพ	263	300	126	145	128	64.90	74.18	28.29	39.37	53.73
การแพทย์	53	73	23	29	40	7.32	14.03	4.96	3.98	10.60
เครื่องจักรและยานยนต์	241	419	106	183	206	66.18	117.97	23.63	52.75	55.99
เครื่องใช้ไฟฟ้าและอิเล็กทรอนิกส์	170	311	80	146	176	173.65	294.80	99.55	171.88	156.61
โลหะและวัสดุ	173	276	76	137	167	38.68	67.42	22.47	38.30	27.94
เคมีและปิโตรเคมี	130	239	52	101	139	29.33	55.50	15.77	17.01	30.28
สาธารณูปโภค	393	592	211	339	250	41.91	112.37	21.36	54.40	70.44
ดิจิทัล	116	152	43	97	47	16.40	20.44	4.76	1.91	109.72
อุตสาหกรรมสร้างสรรค์	98	91	45	50	32	10.29	10.87	7.52	7.37	7.07
บริการที่มีมูลค่าสูง	188	225	94	105	125	42.08	80.53	6.48	51.77	130.52
กลุ่มประเภทกิจการจาก Series อื่น ที่ไม่สามารถแปลงมาเป็นกลุ่มในช่วงต้นได้	0	0	0	0	0	0.00	0.00	0.00	0.00	0.00
ที่ตั้งโครงการ										
ภาคกลาง	845	1,083	388	547	458	114.99	297.02	48.89	155.22	94.67
ภาคตะวันออก	641	1,120	302	510	646	283.31	424.89	134.23	226.48	403.57
- การลงทุนในระเบียงเศรษฐกิจพิเศษภาคตะวันออก (EEC)	572	1,038	266	471	585	223.16	376.01	110.03	196.20	358.12
(1) ชลบุรี	286	565	136	253	314	126.74	152.86	67.48	72.51	228.43
(2) ฉะเชิงเทรา	60	109	32	60	67	7.23	36.23	4.11	25.82	26.89
(3) ระยอง	226	364	98	158	204	89.20	186.91	38.45	97.87	102.80
ภาคตะวันออกเฉียงเหนือ	86	131	42	76	53	37.57	26.91	27.99	14.36	9.28
ภาคเหนือ	82	110	44	66	43	9.81	41.16	7.33	12.71	4.21
ภาคตะวันตก	46	73	23	41	33	10.56	17.84	5.18	12.21	4.41
ภาคใต้	95	126	44	73	54	12.23	18.36	7.31	10.21	17.27
กิจการที่ไม่มีที่ตั้งแน่นอน	30	35	13	19	23	22.28	21.91	3.88	7.54	119.50
กิจการที่ไม่มีที่ตั้ง	0	0	0	0	0	0.00	0.00	0.00	0.00	0.00
20 จังหวัดที่มีรายได้ต่อหัวต่ำ	41	59	18	39	20	11.20	13.80	5.69	5.41	3.02
กลุ่ม มาตรา 36	0	0	0	0	0	0.00	0.00	0.00	0.00	0.00
กลุ่มนโยบาย Pillar 2	0	0	0	0	0	0.00	0.00	0.00	0.00	0.00
กลุ่มนโยบาย SMEs	42	45	22	20	15	2.44	2.96	1.15	1.04	0.51
กลุ่มนโยบาย STI	0	0	0	0	0	0.00	0.00	0.00	0.00	0.00
กลุ่มนโยบายช่วยฟื้นฟูด้านภาคใต้	5	11	3	5	2	1.12	1.26	0.58	0.11	0.04
กลุ่มนโยบายช่วยเหลือภัย	0	0	0	0	0	0.00	0.00	0.00	0.00	0.00
กลุ่มนโยบายป้องกันการลงทุน	0	0	0	0	0	0.00	0.00	0.00	0.00	0.00
กลุ่มนโยบายพื้นที่ระเบียงเศรษฐกิจพิเศษ	0	0	0	0	0	0.00	0.00	0.00	0.00	0.00
กลุ่มนโยบายเขตพัฒนาเศรษฐกิจพิเศษ	10	5	5	3	2	1.01	0.26	0.28	0.17	0.05
กลุ่มนโยบายเพื่อการพัฒนายั่งยืน	0	0	0	0	0	0.00	0.00	0.00	0.00	0.00
กลุ่มนโยบายเศรษฐกิจฐานราก	3	25	0	3	27	0.02	0.74	0.00	0.28	0.57
กลุ่มปรับปรุงประสิทธิภาพการผลิต	458	441	227	237	150	21.52	29.33	11.14	15.79	9.59
กลุ่มมาตรการพิเศษ	7	6	5	6	1	24.55	9.16	22.78	9.16	8.00
กลุ่มยกระดับอุตสาหกรรม	13	27	4	12	17	4.98	6.22	2.85	2.61	4.80
กลุ่มระเบียงเศรษฐกิจพิเศษภาคตะวันออก EEC	1	0	0	0	2	0.81	0.00	0.00	0.00	5.34
กลุ่มเร่งรัดและกระตุ้นการลงทุน	28	84	5	41	61	116.47	336.49	35.23	165.29	272.67
ไม่มีกลุ่มนโยบาย	16	2	8	1	0	2.14	0.03	0.46	0.02	0.00

หมายเหตุ:

- สถิติที่แสดงเป็นโครงการทั่วไป และโครงการตามมาตรการการปรับปรุงประสิทธิภาพ ไม่เป็นโครงการ โดยอาศัยตามกรอบการรับโอนกิจการ การเดินขบวนรถโดยสารสาธารณะที่ไม่เกี่ยวกับภาษีเงินได้
- โครงการที่มีรูปแบบพิเศษเฉพาะด้านเพื่อประกอบกิจการออกบัตรส่งเสริม เช่น หนังสือสัญญาการจดทะเบียนบริษัท หนังสือรับรองของกระทรวงพาณิชย์ เป็นต้น ภายใน 6 เดือนนับวันครบรอบวันคืนภาษีส่งเสริม และการจัดเตรียมเอกสารไม่เสร็จภายในกำหนดเวลาที่สามารถขอขยายเวลาส่งเอกสารได้
- 20 จังหวัดที่มีรายได้ต่อหัวต่ำ ได้แก่ กาฬสินธุ์ ชัยภูมิ นครพนม บึงกาฬ บุรีรัมย์ แพร่ พังงอ มหาสารคาม บุคคาร หนองบัวลำภู ยโสธร ร้อยเอ็ด ศรีสะเกษ สกลนคร สระแก้ว สุรินทร์หนองบัวลำภู อุบลราชธานี และอำนาจเจริญ
- กิจการที่ไม่มีที่ตั้งแน่นอน เช่น กิจการเดินเรือท่องเที่ยว กิจการขนส่งต่างๆ เป็นต้น
- Series หมายถึง การแบ่งกลุ่มประเภทกิจการตามนโยบายของสำนักงานประกาศในช่วงปี 2552 ถึงปี 2558 และปี 2566