

ภาวะการส่งเสริมการลงทุน 3 เดือนแรกของปี 2566

1. ภาพรวมการส่งเสริมการลงทุน : เพิ่มขึ้นในทุกขั้นตอน

- **การขอรับการส่งเสริม** ในปี 2566 มีการขอรับการส่งเสริมการลงทุน **397 โครงการ** เพิ่มขึ้นจากปีก่อน ร้อยละ 9 และมีมูลค่าเงินลงทุน **185,730 ล้านบาท** เพิ่มขึ้นจากปีก่อนร้อยละ 77 สูงกว่าช่วงเดียวกันในปี ก่อนทั้งในแง่จำนวนโครงการและมูลค่าเงินลงทุน ทั้งนี้ เนื่องจากสถานการณ์การแพร่ระบาดของโรค Covid-19 เริ่มผ่อนคลาย การเปิดประเทศ และการย้ายฐานการผลิตจากปัญหาภูมิรัฐศาสตร์ (Geopolitics) ประกอบกับศักยภาพและความพร้อมของประเทศไทย รวมทั้งการเริ่มใช้ยุทธศาสตร์การส่งเสริมการลงทุน 5 ปี ที่มีเป้าหมายเพื่อปรับโครงสร้างเศรษฐกิจไทยไปสู่ “เศรษฐกิจใหม่” นั้น ช่วยดึงดูดให้เกิดการลงทุนในประเทศไทยมากขึ้น
- **การอนุมัติให้การส่งเสริม** ในเดือนมกราคม - มีนาคม 2566 มีการอนุมัติให้การส่งเสริมการลงทุน **600 โครงการ** เพิ่มขึ้นจากช่วงเดียวกันของปีก่อนร้อยละ 83 และมีมูลค่าเงินลงทุน **240,263 ล้านบาท** เพิ่มขึ้นจากช่วง เดียวกันของปีก่อนร้อยละ 171
- **การออกบัตรส่งเสริม** ในเดือนมกราคม - มีนาคม 2566 มีการออกบัตรส่งเสริม **431 โครงการ** เพิ่มขึ้นจาก ช่วงเดียวกันของปีก่อนร้อยละ 25 และมีมูลค่าเงินลงทุน **123,876 ล้านบาท** เพิ่มขึ้นจากช่วงเดียวกันของปี ก่อนร้อยละ 29

ภาพรวมการส่งเสริมการลงทุน

เปรียบเทียบเดือนมกราคม - มีนาคม 2565 และเดือนมกราคม - มีนาคม 2566

	จำนวนโครงการ			เงินลงทุน (ล้านบาท)		
	ม.ค.-มี.ค.	ม.ค.-มี.ค.	ร้อยละ	ม.ค.-มี.ค.	ม.ค.-มี.ค.	ร้อยละ
	2565	2566	เปลี่ยนแปลง	2565	2566	เปลี่ยนแปลง
การขอรับการส่งเสริม	365	397	+9	104,746	185,730	+77
การอนุมัติให้การส่งเสริม	327	600	+83	88,719	240,263	+171
การออกบัตรส่งเสริม	346	431	+25	95,705	123,876	+29

2. การขอรับการส่งเสริมการลงทุน

2.1 การขอรับการส่งเสริมการลงทุนตามตัวชี้วัดภายใต้ยุทธศาสตร์การส่งเสริมการลงทุน 5 ปี (พ.ศ. 2566-2570)

ตัวชี้วัด	ผลการดำเนินการ เดือนมกราคม - มีนาคม 2566
1. การลงทุนในอุตสาหกรรมมุ่งเป้า 5 สาขา (คำขอรับการส่งเสริมการลงทุน ในอุตสาหกรรมเป้าหมาย BCG, EV, Smart Electronics, Digital, Creative)	จำนวน 232 โครงการ เงินลงทุน 134,591 ล้านบาท
2. การลงทุนด้านวิจัยและพัฒนาเทคโนโลยีและนวัตกรรม (คำขอรับการส่งเสริมการลงทุนตามมาตรการเสริมสร้างขีดความสามารถในการแข่งขัน และกิจการด้านวิจัยและพัฒนาเทคโนโลยีและนวัตกรรม เช่น กิจการพัฒนาเทคโนโลยีชีวภาพ (Biotechnology) เป็นต้น)	จำนวน 8 โครงการ เงินลงทุน 349 ล้านบาท
3. การจัดตั้งศูนย์กลางธุรกิจระหว่างประเทศ (International Business Center) (คำขอรับการส่งเสริมการลงทุนของกิจการ IBC และกิจการที่สนับสนุนความเป็นศูนย์กลางธุรกิจระหว่างประเทศ ได้แก่ TISO, IPO และ IDC)	จำนวน 24 โครงการ เงินลงทุน 224 ล้านบาท
4. การส่งเสริมผู้ประกอบการวิสาหกิจขนาดกลางและขนาดย่อม (SME) และวิสาหกิจเริ่มต้น (Startup) (คำขอรับการส่งเสริมการลงทุนของ SMEs และในกิจการ Software Startup ที่เป็นการลงทุนใหม่)	จำนวน 186 โครงการ เงินลงทุน 6,838 ล้านบาท
5. การส่งเสริมให้ผู้ประกอบการยกระดับหรือปรับปรุงประสิทธิภาพในด้านต่างๆ (คำขอรับการส่งเสริมตามมาตรการยกระดับอุตสาหกรรม (Smart and Sustainable Industry))	จำนวน 77 โครงการ เงินลงทุน 4,434 ล้านบาท
6. การกระจายการลงทุนสู่ภูมิภาค โดยเฉพาะในพื้นที่เขต/ระเบียงเศรษฐกิจพิเศษ (คำขอรับการส่งเสริมการลงทุนในพื้นที่เป้าหมาย เช่น EEC, ระเบียงเศรษฐกิจพิเศษ, SEZ, พื้นที่จังหวัดชายแดนใต้ และจังหวัดรายได้ต่ำ)	จำนวน 146 โครงการ เงินลงทุน 107,675 ล้านบาท
7. การดึงดูดบุคลากรต่างชาติที่มีศักยภาพสูงสู่ประเทศไทย (จำนวนบุคลากรต่างชาติ ที่ยื่นขอเข้าประเทศตามมาตรการ LTR, Smart Visa และตามโครงการที่ได้รับการส่งเสริมการลงทุน)	จำนวน 17,645 คน
8. การสนับสนุนเพื่อพัฒนาชุมชนและสังคม (คำขอรับการส่งเสริมการลงทุนตามมาตรการเพื่อพัฒนาชุมชนและสังคม)	จำนวน 1 โครงการ เงินลงทุน 11 ล้านบาท
9. ผลของการส่งเสริมการลงทุนต่อแรงงานไทย (จำนวนแรงงานไทยตามโครงการที่ยื่นขอรับการส่งเสริมการลงทุน)	จำนวน 36,859 คน

2.2 การขอรับการส่งเสริมการลงทุนในอุตสาหกรรมเป้าหมาย

- ในปี 2566 มีการขอรับการส่งเสริมในอุตสาหกรรมเป้าหมาย จำนวน 205 โครงการ คิดเป็นร้อยละ 52 ของจำนวนโครงการที่ขอรับการส่งเสริมทั้งหมด และมีมูลค่าทั้งสิ้น 154,414 ล้านบาท คิดเป็นร้อยละ 83 ของมูลค่าการขอรับการส่งเสริมทั้งสิ้น
- อุตสาหกรรมที่มีจำนวนโครงการสูงสุด ได้แก่ อุตสาหกรรมการเกษตรและแปรรูปอาหาร ซึ่งเป็นหนึ่งในอุตสาหกรรมที่มีจำนวนโครงการสูงสุด ต่อเนื่องกว่า 10 ปี จากลักษณะของอุตสาหกรรมที่เป็นการต่อยอดจากผลผลิตทางการเกษตรซึ่งเป็นจุดแข็งของประเทศไทย อย่างไรก็ตาม มูลค่าเงินลงทุนรายโครงการของอุตสาหกรรมนี้มีมูลค่าน้อยเมื่อเปรียบเทียบกับอุตสาหกรรมอื่น เนื่องจากผู้ขอรับการส่งเสริมส่วนใหญ่เป็นผู้ประกอบการ SMEs ทั้งนี้ ประเภทกิจการในอุตสาหกรรมเกษตรและแปรรูปอาหารที่มีจำนวนโครงการสูงสุดในปี 2566 มีดังนี้
 - กิจการผลิตหรือถนอมอาหารเครื่องดื่ม วัตถุเจือปนอาหาร (Food Additive) สิ่งปรุงแต่งอาหาร (Food Ingredient) หรือผลิตภัณฑ์เสริมอาหาร (Dietary Supplement) ที่ใช้เทคโนโลยีที่ทันสมัย จำนวน 25 โครงการ (4,289 ล้านบาท)
 - กิจการขยายพันธุ์สัตว์หรือเลี้ยงสัตว์ จำนวน 10 โครงการ (2,731 ล้านบาท)
 - กิจการแปรรูปยางขึ้นต้น 6 โครงการ (1,620 ล้านบาท)
- อุตสาหกรรมที่มีมูลค่าเงินลงทุนสูงสุด ได้แก่ อุตสาหกรรมเครื่องใช้ไฟฟ้าและอิเล็กทรอนิกส์ อุตสาหกรรมเกษตรและแปรรูปอาหาร และอุตสาหกรรมปิโตรเคมีและเคมีภัณฑ์ ตามลำดับ ทั้งนี้ ประเภทกิจการในอุตสาหกรรมเครื่องใช้ไฟฟ้าและอิเล็กทรอนิกส์ที่มีมูลค่าเงินลงทุนสูงสุดในปี 2566 มีดังนี้
 - กิจการผลิตผลิตภัณฑ์เครื่องใช้ไฟฟ้าอัจฉริยะ และอิเล็กทรอนิกส์อัจฉริยะ มูลค่าเงินลงทุน 31,347 ล้านบาท (1 โครงการ)
 - กิจการผลิตหรือทดสอบสารกึ่งตัวนำและวงจรรวม มูลค่าเงินลงทุน 21,738 ล้านบาท (2 โครงการ)
 - กิจการผลิตเซลล์แสงอาทิตย์ และ/หรือวัตถุดิบสำหรับเซลล์แสงอาทิตย์ มูลค่าเงินลงทุน 18,790 ล้านบาท (3 โครงการ)

คำขอรับการส่งเสริมการลงทุนจำแนกตามอุตสาหกรรมเป้าหมาย
เปรียบเทียบเดือน มกราคม - มีนาคม 2565 และเดือน มกราคม - มีนาคม 2566

อุตสาหกรรม	จำนวนโครงการ			เงินลงทุน (ล้านบาท)		
	ม.ค. - มี.ค. 2565	ม.ค. - มี.ค. 2566	ร้อยละ เปลี่ยนแปลง	ม.ค. - มี.ค. 2565	ม.ค. - มี.ค. 2566	ร้อยละ เปลี่ยนแปลง
5 อุตสาหกรรมเดิมที่เป็นเป้าหมาย						
เครื่องใช้ไฟฟ้า และ อิเล็กทรอนิกส์	26	40	+54	10,267	94,700	+822
การเกษตร และแปรรูป อาหาร	45	69	+53	11,204	23,455	+109
ปิโตรเคมีและเคมีภัณฑ์	20	23	+15	3,303	14,753	+347
ยานยนต์และชิ้นส่วน	32	34	+6	42,280	9,310	-78
ท่องเที่ยว	1	4	+300	1,322	7,816	+491
รวม	124	170	+37	68,376	150,035	+119
7 อุตสาหกรรมใหม่ที่เป็นเป้าหมาย						
การแพทย์	7	10	+43	4,257	2,305	-46
เทคโนโลยีชีวภาพ	3	4	+33	313	907	+190
ระบบอัตโนมัติและหุ่นยนต์	2	4	+100	24	619	+2,479
ดิจิทัล	29	17	-41	723	549	-24
ป้องกันประเทศ	0	0		0.0	0.0	-
อากาศยาน	1	0	-100	8	0.0	-100
พัฒนาทรัพยากรมนุษย์และ การศึกษา	1	0	-100	540	0.0	-100
รวม	43	35	-19	5,864	4,380	-25
รวมทั้งหมด	167	205	+23	74,240	154,414	+108

2.3 การขอรับการส่งเสริมการลงทุนในโครงการใหม่และโครงการขยาย

- หากพิจารณาถึงคำขอรับการส่งเสริมตามลักษณะของการลงทุน พบว่าเป็นโครงการใหม่ 151 โครงการ สัดส่วนร้อยละ 38 ของจำนวนคำขอต้งสิ้น และมีเงินลงทุนรวม 54,241 ล้านบาท คิดเป็นสัดส่วนร้อยละ 29 ของเงินลงทุนทั้งสิ้น และเป็นโครงการขยาย 246 โครงการ สัดส่วนร้อยละ 62 ของจำนวนคำขอต้งสิ้น และมีเงินลงทุนรวม 131,489 ล้านบาท คิดเป็นสัดส่วนร้อยละ 71 ของเงินลงทุนทั้งสิ้น

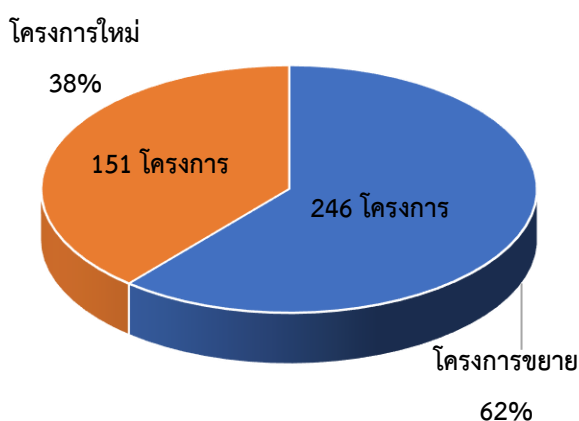
โครงการใหม่และโครงการขยาย

เปรียบเทียบเดือน มกราคม - มีนาคม 2565 และเดือน มกราคม - มีนาคม 2566

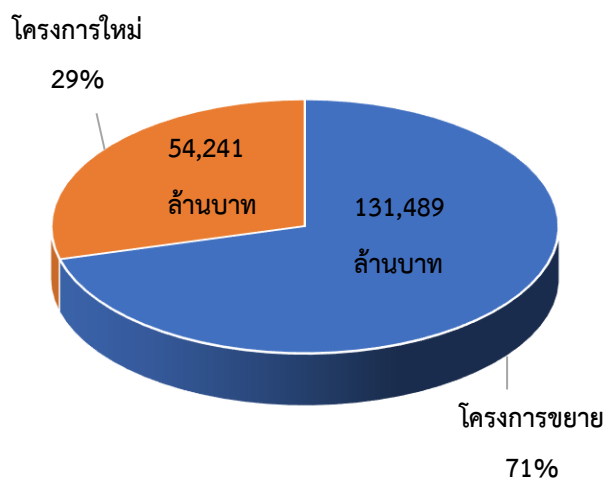
	จำนวนโครงการ			เงินลงทุน (ล้านบาท)		
	ม.ค. - มี.ค. 2565	ม.ค. - มี.ค. 2566	ร้อยละ เปลี่ยนแปลง	ม.ค. - มี.ค. 2565	ม.ค. - มี.ค. 2566	ร้อยละ เปลี่ยนแปลง
โครงการใหม่	129	151	+17	60,420	54,241	-10
โครงการขยาย	236	246	+4	44,326	131,489	+197
รวม	365	397	+9	104,746	185,730	+77

คำขอรับการส่งเสริมการลงทุนในเดือน มกราคม - มีนาคม 2566

จำนวนทั้งสิ้น 397 โครงการ



เงินลงทุนทั้งสิ้น 185,730 ล้านบาท



2.4 การกระจายสัดส่วนผู้ถือหุ้น : โครงการไทยถือ

หุ้นทั้งสิ้น มีจำนวนมากที่สุด

- โครงการคนไทยถือหุ้นทั้งสิ้น มีจำนวน 160 โครงการ คิดเป็นร้อยละ 40 ของจำนวนโครงการที่ขอรับการส่งเสริมทั้งหมด และมีเงินลงทุน 24,143 ล้านบาท คิดเป็นสัดส่วนร้อยละ 13 ของเงินลงทุนทั้งหมด
- โครงการต่างชาติถือหุ้นทั้งสิ้น มีจำนวน 146 โครงการ คิดเป็นสัดส่วนร้อยละ 37 ของจำนวนโครงการที่ขอรับการส่งเสริมทั้งหมด และมีเงินลงทุน 93,899 ล้านบาท คิดเป็นสัดส่วนร้อยละ 51 ของเงินลงทุนทั้งหมด
- โครงการร่วมลงทุนไทยและต่างชาติ มีจำนวน 91 โครงการ คิดเป็นสัดส่วนร้อยละ 23 ของจำนวนโครงการที่ขอรับการส่งเสริมทั้งหมด และมีเงินลงทุน 67,688 ล้านบาท คิดเป็นสัดส่วนร้อยละ 36 ของเงินลงทุนทั้งหมด

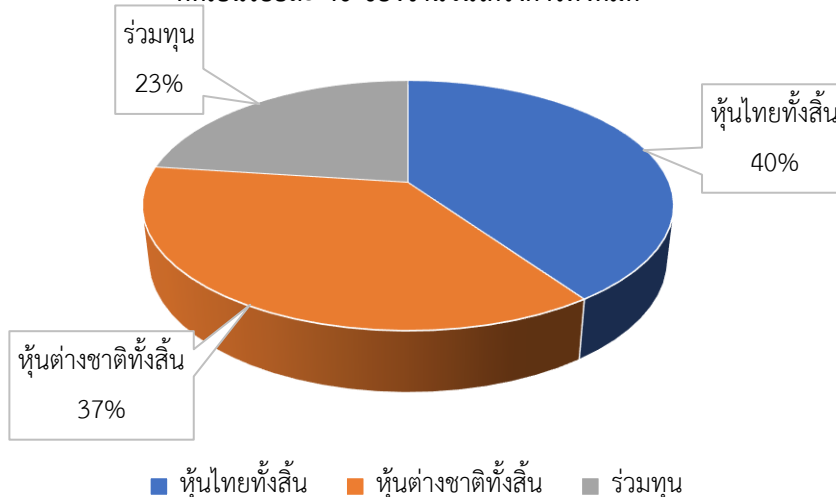
การกระจายสัดส่วนผู้ถือหุ้น

เปรียบเทียบเดือน มกราคม - มีนาคม 2565 และเดือน มกราคม - มีนาคม 2566

การกระจายผู้ถือหุ้น	จำนวนโครงการ			เงินลงทุน (ล้านบาท)		
	ม.ค. - มี.ค. 2565	ม.ค. - มี.ค. 2566	ร้อยละ เปลี่ยนแปลง	ม.ค. - มี.ค. 2565	ม.ค. - มี.ค. 2566	ร้อยละ เปลี่ยนแปลง
โครงการไทยทั้งสิ้น	155	160	+3	24,470	24,143	-1
โครงการต่างชาติทั้งสิ้น	111	146	+32	23,589	93,899	+298
โครงการร่วมลงทุนไทย และต่างชาติ	99	91	-8	56,687	67,688	+19
รวม	365	397	+9	104,746	185,730	+77

โครงการไทยถือหุ้นทั้งสิ้นมีสัดส่วนมากที่สุด

คิดเป็นร้อยละ 40 ของจำนวนโครงการทั้งหมด



2.5 ที่ตั้งโครงการลงทุน : การลงทุนกระจุกตัวในภาคกลางมากที่สุด

- ในเดือนมกราคม - มีนาคม 2566 มีจำนวนการขอรับการส่งเสริมการลงทุนในพื้นที่ภาคกลางมากที่สุด จำนวน 182 โครงการ คิดเป็นร้อยละ 46 ของจำนวนโครงการทั้งหมด เงินลงทุน 59,205 ล้านบาท คิดเป็นร้อยละ 32 ของเงินลงทุนทั้งหมด
- การลงทุนในภาคตะวันออก มีจำนวนการขอรับการส่งเสริมการลงทุนมากเป็นอันดับ 2 โดยมีคำขอรับการส่งเสริม 133 โครงการ คิดเป็นร้อยละ 34 ของจำนวนโครงการทั้งหมด เงินลงทุน 102,687 ล้านบาท คิดเป็นร้อยละ 55 ของเงินลงทุนทั้งหมด
- ตัวอย่างอุตสาหกรรมเป้าหมายที่มีมูลค่าเงินลงทุนสูงสุด 3 อันดับในแต่ละภูมิภาค

ภาคกลาง

1. อุตสาหกรรมเครื่องใช้ไฟฟ้า และอิเล็กทรอนิกส์ จำนวน 22 โครงการ เงินลงทุน 26,622 ล้านบาท
2. อุตสาหกรรมเกษตรและแปรรูปอาหาร จำนวน 20 โครงการ เงินลงทุน 5,616 ล้านบาท
3. อุตสาหกรรมท่องเที่ยว จำนวน 1 โครงการ เงินลงทุน 5,400 ล้านบาท

ภาคตะวันออก

1. อุตสาหกรรมเครื่องใช้ไฟฟ้า และอิเล็กทรอนิกส์ จำนวน 17 โครงการ เงินลงทุน 67,838 ล้านบาท
2. อุตสาหกรรมปิโตรเคมี และเคมีภัณฑ์ จำนวน 14 โครงการ เงินลงทุน 14,375 ล้านบาท
3. อุตสาหกรรมยานยนต์และชิ้นส่วน จำนวน 26 โครงการ เงินลงทุน 8,075 ล้านบาท

ภาคใต้

1. อุตสาหกรรมท่องเที่ยว จำนวน 2 โครงการ เงินลงทุน 2,403 ล้านบาท
2. อุตสาหกรรมเกษตรและแปรรูปอาหาร จำนวน 9 โครงการ เงินลงทุน 2,341 ล้านบาท
3. อุตสาหกรรมการแพทย์ จำนวน 2 โครงการ เงินลงทุน 1,112 ล้านบาท

ภาคเหนือ

1. อุตสาหกรรมเกษตรและแปรรูปอาหาร จำนวน 10 โครงการ เงินลงทุน 4,698 ล้านบาท
2. อุตสาหกรรมการแพทย์ จำนวน 1 โครงการ เงินลงทุน 200 ล้านบาท
3. อุตสาหกรรมเทคโนโลยีชีวภาพ จำนวน 1 โครงการ เงินลงทุน 80 ล้านบาท

ภาคตะวันตก

1. อุตสาหกรรมเกษตรและแปรรูปอาหาร จำนวน 6 โครงการ เงินลงทุน 3,469 ล้านบาท
2. อุตสาหกรรมเครื่องใช้ไฟฟ้า และอิเล็กทรอนิกส์ จำนวน 1 โครงการ เงินลงทุน 240 ล้านบาท
3. อุตสาหกรรมยานยนต์และชิ้นส่วน จำนวน 1 โครงการ เงินลงทุน 13 ล้านบาท

ภาคตะวันออกเฉียงเหนือ

1. อุตสาหกรรมเกษตรและแปรรูปอาหาร จำนวน 13 โครงการ เงินลงทุน 3,333 ล้านบาท

**การกระจายของแหล่งที่ตั้งของโครงการขอรับการส่งเสริมการลงทุน
เปรียบเทียบเดือน มกราคม - มีนาคม 2565 และเดือน มกราคม - มีนาคม 2566**

แหล่งที่ตั้ง	จำนวนโครงการ			เงินลงทุน (ล้านบาท)		
	ม.ค. - มี.ค. 2565	ม.ค. - มี.ค. 2566	ร้อยละ เปลี่ยนแปลง	ม.ค. - มี.ค. 2565	ม.ค. - มี.ค. 2566	ร้อยละ เปลี่ยนแปลง
ภาคกลาง	159	182	+14	33,149	59,205	+79
ภาคตะวันออก	113	133	+18	55,587	102,687	+85
ภาคใต้	19	27	+42	4,780	8,053	+68
ภาคตะวันออกเฉียงเหนือ	23	24	+4	5,238	3,802	-27
ภาคเหนือ	23	20	-13	1,048	8,116	+674
ภาคตะวันตก	19	11	-42	2,774	3,867	+39
อื่นๆ*	9	-	-100	2,169	-	-100
รวม	365	397	+9	104,746	185,730	+77

หมายเหตุ: * กิจกรรมที่ไม่มีที่ตั้งแน่นอน เช่น กิจกรรมขนส่งทางอากาศ กิจกรรมขนส่งทางเรือ และกิจกรรมขนส่งทางท่อ เป็นต้น

2.6 การขอรับการส่งเสริมในพื้นที่เป้าหมาย

คำขอรับการส่งเสริมการลงทุนในเดือนมกราคม - มีนาคม 2566 มีการลงทุนในพื้นที่ต่างๆ ซึ่งสอดคล้องกับนโยบายรัฐบาล ดังนี้

- การขอรับการส่งเสริมการลงทุนในพื้นที่ EEC มีจำนวน 128 โครงการ เงินลงทุน 101,103 ล้านบาท โดยส่วนมากเป็นการลงทุนในอุตสาหกรรมเครื่องใช้ไฟฟ้าและอิเล็กทรอนิกส์ อุตสาหกรรมปิโตรเคมี และเคมีภัณฑ์ และอุตสาหกรรมยานยนต์และชิ้นส่วน
 - จังหวัดฉะเชิงเทรา จำนวน 17 โครงการ เงินลงทุน 1,218 ล้านบาท
 - จังหวัดชลบุรี จำนวน 70 โครงการ เงินลงทุน 81,232 ล้านบาท
 - จังหวัดระยอง จำนวน 41 โครงการ เงินลงทุน 18,653 ล้านบาท
- การขอรับการส่งเสริมการลงทุนในพื้นที่ 20 จังหวัดที่มีรายได้ต่อหัวต่ำ มีจำนวน 14 โครงการ ลดลงจากปีก่อน ร้อยละ 13 ในแง่ของมูลค่าการลงทุนมีมูลค่า 5,808 ล้านบาท เพิ่มขึ้นจากปีก่อน ร้อยละ 453 โดยส่วนมากเป็นการลงทุนในอุตสาหกรรมเกษตรและแปรรูปอาหาร และอุตสาหกรรมการแพทย์
- การขอรับการส่งเสริมการลงทุนในนิคมอุตสาหกรรมหรือเขตอุตสาหกรรมที่ได้รับการส่งเสริม มีจำนวน 114 โครงการ เพิ่มขึ้นจากปีก่อน ร้อยละ 27 ในแง่ของมูลค่าการลงทุนมีมูลค่า 122,145 ล้านบาท เพิ่มขึ้นจากปีก่อน ร้อยละ 313 โดยส่วนมากเป็นการลงทุนในอุตสาหกรรมเครื่องใช้ไฟฟ้าและอิเล็กทรอนิกส์ อุตสาหกรรมปิโตรเคมีและเคมีภัณฑ์ และอุตสาหกรรมยานยนต์และชิ้นส่วน

คำขอรับการส่งเสริมการลงทุนจำแนกตามพื้นที่เป้าหมาย

เปรียบเทียบเดือน มกราคม - มีนาคม 2565 และเดือน มกราคม - มีนาคม 2566

พื้นที่เป้าหมาย	จำนวนโครงการ			เงินลงทุน (ล้านบาท)		
	ม.ค. - มี.ค. 2565	ม.ค. - มี.ค. 2566	ร้อยละ เปลี่ยนแปลง	ม.ค. - มี.ค. 2565	ม.ค. - มี.ค. 2566	ร้อยละ เปลี่ยนแปลง
เขตพัฒนาพิเศษภาคตะวันออก (EEC)	100	128	+28	54,836	101,103	+84
- ฉะเชิงเทรา	11	17	+55	1,909	1,218	-36
- ชลบุรี	52	70	+35	10,222	81,232	+695
- ระยอง	37	41	+11	42,705	18,653	-56
เขตพัฒนาเศรษฐกิจพิเศษชายแดน	-	-	-	-	-	-
20 จังหวัดที่มีรายได้ต่อหัวต่ำ	16	14	-13	1,051	5,808	+453
นิคมอุตสาหกรรมหรือเขตอุตสาหกรรมที่ได้รับการส่งเสริม	90	114	+27	29,541	122,145	+313

2.8 การขอรับการส่งเสริมตามมาตรการพิเศษ

- **มาตรการยกระดับอุตสาหกรรม (Smart and Sustainable Industry)** ในเดือนมกราคม - มีนาคม 2566 มีคำขอรับการส่งเสริมการลงทุนจำนวน 77 โครงการ เงินลงทุน 4,434 ล้านบาท โดยจำแนกได้ดังนี้
 - การประหยัดพลังงาน การใช้พลังงานทดแทน และการลดผลกระทบต่อสิ่งแวดล้อมจำนวน 60 โครงการ เงินลงทุน 3,333 ล้านบาท
 - การปรับเปลี่ยนเครื่องจักร จำนวน 10 โครงการ เงินลงทุน 447 ล้านบาท
 - การประหยัดพลังงาน การใช้พลังงานทดแทน การลดผลกระทบต่อสิ่งแวดล้อม พร้อมกับการปรับเปลี่ยนเครื่องจักรอัตโนมัติ จำนวน 1 โครงการ เงินลงทุน 10 ล้านบาท
 - การใช้เทคโนโลยีดิจิทัล จำนวน 5 โครงการ เงินลงทุน 573 ล้านบาท
 - การยกระดับไปสู่อุตสาหกรรม 4.0 จำนวน 1 โครงการ เงินลงทุน 70 ล้านบาท
- **มาตรการส่งเสริม SMEs** ในเดือนมกราคม - มีนาคม 2566 มีคำขอรับการส่งเสริมการลงทุนจำนวน 12 โครงการ เพิ่มขึ้นจากปีก่อน ร้อยละ 50 เงินลงทุน 879 ล้านบาท เพิ่มขึ้นจากปีก่อน ร้อยละ 160

คำขอรับการส่งเสริมการลงทุนตามมาตรการพิเศษ
เปรียบเทียบเดือน มกราคม - มีนาคม 2565 และเดือน มกราคม - มีนาคม 2566

มาตรการพิเศษ	จำนวนโครงการ			เงินลงทุน (ล้านบาท)		
	ม.ค. - มี.ค. 2565	ม.ค. - มี.ค. 2566	ร้อยละ เปลี่ยนแปลง	ม.ค. - มี.ค. 2565	ม.ค. - มี.ค. 2566	ร้อยละ เปลี่ยนแปลง
มาตรการยกระดับอุตสาหกรรม	55	77	+40	3,239	4,434	+37
การลงทุนเพื่อการประหยัดพลังงาน การใช้พลังงานทดแทน หรือการลด ผลกระทบต่อสิ่งแวดล้อม	36	60	+67	1,014	3,333	+229
การลงทุนเพื่อการปรับเปลี่ยนเครื่องจักร เพื่อเพิ่มประสิทธิภาพการผลิต	15	10	-33	1,691	447	-74
การลงทุนเพื่อการวิจัยและพัฒนาหรือ ออกแบบทางวิศวกรรมเพื่อปรับปรุง ประสิทธิภาพ	1	0	-100	418	0	-100
การลงทุนเพื่อประหยัดพลังงาน การใช้ พลังงานทดแทน การลดผลกระทบต่อ สิ่งแวดล้อมพร้อมกับปรับปรุง ประสิทธิภาพด้านการปรับเปลี่ยน เครื่องจักรอัตโนมัติ	1	1	0	90	10	-89
การลงทุนใช้เทคโนโลยีดิจิทัลเพื่อปรับปรุง ประสิทธิภาพ	2	5	+150	27	573	+2,022
การลงทุนเพื่อยกระดับไปสู่อุตสาหกรรม 4.0	0	1	+100	0	70	+100
มาตรการส่งเสริม SMEs	8	12	+50	338	879	+160

3. การอนุมัติให้การส่งเสริมการลงทุน

3.1 การอนุมัติให้การส่งเสริมการลงทุนในอุตสาหกรรมเป้าหมาย

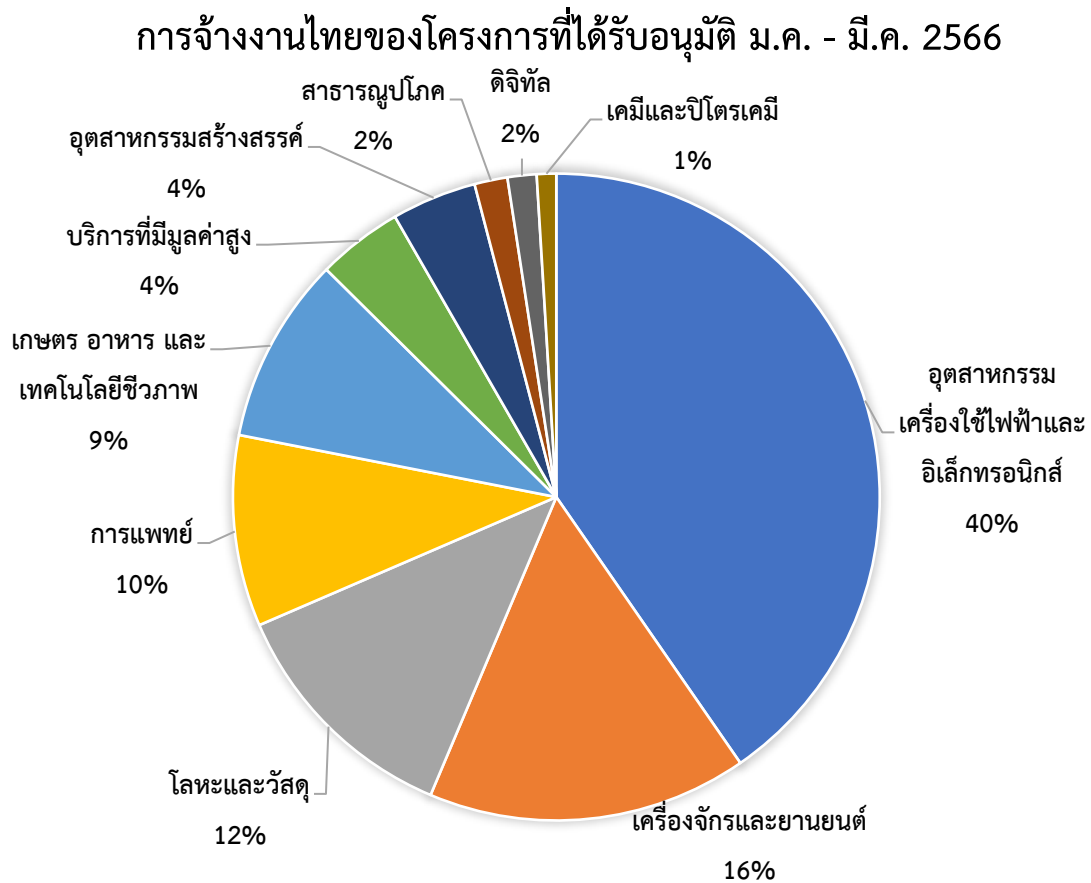
- ในเดือนมกราคม - มีนาคม 2566 มีโครงการที่ได้รับอนุมัติให้การส่งเสริม จำนวน 600 โครงการ และมีมูลค่าเงินลงทุนรวม 240,263 ล้านบาท โดยเป็นการอนุมัติให้การส่งเสริมการลงทุนในอุตสาหกรรมเป้าหมาย จำนวน 281 โครงการ คิดเป็นร้อยละ 47 ของจำนวนโครงการที่ได้รับอนุมัติให้การส่งเสริมทั้งสิ้น มีมูลค่ารวม 162,012 ล้านบาท คิดเป็นร้อยละ 67 ของมูลค่าการอนุมัติให้การส่งเสริมทั้งสิ้น ทั้งนี้ อุตสาหกรรมการเกษตรและแปรรูปอาหารมีจำนวนโครงการสูงที่สุด และอุตสาหกรรมเครื่องใช้ไฟฟ้าและอิเล็กทรอนิกส์ มีมูลค่าเงินลงทุนสูงที่สุด รายละเอียดปรากฏดังตาราง

การอนุมัติส่งเสริมการลงทุนจำแนกตามอุตสาหกรรมเป้าหมาย
เปรียบเทียบเดือนมกราคม - มีนาคม 2565 และ เดือนมกราคม - มีนาคม 2566

อุตสาหกรรม	จำนวนโครงการ			เงินลงทุน (ล้านบาท)		
	ม.ค.- มี.ค. 2565	ม.ค.- มี.ค. 2566	ร้อยละ เปลี่ยนแปลง	ม.ค.- มี.ค. 2565	ม.ค.- มี.ค. 2566	ร้อยละ เปลี่ยนแปลง
5 อุตสาหกรรมเดิมที่เป็นเป้าหมาย						
เครื่องใช้ไฟฟ้าและ อิเล็กทรอนิกส์	36	59	+64	20,559	74,644	+263
ปิโตรเคมีและเคมีภัณฑ์	12	36	+200	5,800	22,361	+286
ยานยนต์และชิ้นส่วน	22	44	+100	1,879	18,296	+874
การเกษตรและแปรรูป อาหาร	35	70	+100	9,787	17,076	+74
การท่องเที่ยว	1	1	-	762	1,186	+56
รวม	106	210	+98	38,787	133,563	+244
7 อุตสาหกรรมใหม่ที่เป็นเป้าหมาย						
การแพทย์	6	31	+417	1,368	16,556	+1,110
ดิจิทัล	29	31	+7	954	10,533	+1,004
อากาศยาน	-	1	+100	-	549	+100
ระบบอัตโนมัติและหุ่นยนต์	3	3	-	19	529	+2,714
เทคโนโลยีชีวภาพ	2	3	+50	378	227	-40
พัฒนาทรัพยากรมนุษย์ และการศึกษา	-	2	+100	-	55	+100
ป้องกันประเทศ	-	-	-	-	-	-
รวม	40	71	+76	2,719	28,449	+946
รวมทั้งหมด	146	281	+92	41,506	162,012	+290

3.2 ประโยชน์ของโครงการที่ได้รับอนุมัติให้การส่งเสริมเดือนมกราคม - มีนาคม 2566

- โครงการที่ได้รับอนุมัติให้การส่งเสริมในเดือนมกราคม - มีนาคม 2566 คาดว่าจะทำให้มูลค่าส่งออกของประเทศเพิ่มขึ้นประมาณ 712,931 ล้านบาทต่อปี ทั้งนี้ กลุ่มผลิตภัณฑ์ที่มีการส่งออกมากที่สุด ได้แก่ อุตสาหกรรมเครื่องใช้ไฟฟ้าและอิเล็กทรอนิกส์ มูลค่าประมาณ 471,618 ล้านบาทต่อปี
- โครงการที่ได้รับอนุมัติในเดือนมกราคม - มีนาคม 2566 จะสร้างงานให้คนไทยประมาณ 33,811 ตำแหน่ง โดยโครงการในหมวดเครื่องใช้ไฟฟ้าและอิเล็กทรอนิกส์ จะมีการจ้างงานมากเป็นอันดับ 1 คิดเป็นร้อยละ 40 ของการจ้างแรงงานไทย ซึ่งมีการจ้างงานประมาณ 13,648 ตำแหน่ง ตามมาด้วยหมวดเครื่องจักรและยานยนต์ คิดเป็นร้อยละ 16 หรือประมาณ 5,407 ตำแหน่ง และหมวดโลหะและวัสดุ คิดเป็นร้อยละ 12 ของการจ้างแรงงานไทย หรือประมาณ 4,113 ตำแหน่ง



- โครงการที่ได้รับอนุมัติจะใช้วัตถุดิบในประเทศ มูลค่าประมาณ 996,640 ล้านบาทต่อปี คิดเป็นสัดส่วนประมาณร้อยละ 72 ของมูลค่าวัตถุดิบทั้งหมด โดยโครงการในหมวดเกษตรกรรมและผลิตผลจากการเกษตร จะใช้วัตถุดิบในประเทศมากเป็นอันดับ 1 มูลค่าประมาณ 804,685 ล้านบาทต่อปี หรือคิดเป็นสัดส่วนประมาณร้อยละ 97 ของมูลค่าการใช้วัตถุดิบทั้งหมดในหมวดเกษตร อาหาร และเทคโนโลยีชีวภาพ รองลงมาเป็นหมวดเครื่องใช้ไฟฟ้าและอิเล็กทรอนิกส์ จะใช้วัตถุดิบในประเทศประมาณ 69,919 ล้านบาทต่อปี และหมวดเครื่องจักรและยานยนต์ ซึ่งจะใช้วัตถุดิบในประเทศประมาณ 65,132 ล้านบาทต่อปี

หมวดประเภทกิจการ	มูลค่าการใช้วัตถุดิบในประเทศ (ล้านบาทต่อปี)	สัดส่วนมูลค่าวัตถุดิบในประเทศ ต่อมูลค่าวัตถุดิบทั้งหมด (ร้อยละ)
การเกษตร อาหาร และเทคโนโลยีชีวภาพ	804,685	97
เครื่องใช้ไฟฟ้าและอิเล็กทรอนิกส์	69,919	22
เครื่องจักรและยานยนต์	65,132	49
เคมีและปิโตรเคมี	26,918	79
โลหะและวัสดุ	15,958	38
อุตสาหกรรมสร้างสรรค์	10,394	51
การแพทย์	3,634	60
รวม	996,640	72

3.3 การอนุมัติให้การส่งเสริมในพื้นที่เป้าหมาย

- การอนุมัติให้การส่งเสริมการลงทุนในโครงการใหม่ในเดือนมกราคม - มีนาคม 2566 มีการลงทุนในพื้นที่ต่าง ๆ ซึ่งสอดคล้องกับนโยบายของรัฐบาล ดังนี้

การอนุมัติให้การส่งเสริมการลงทุนจำแนกตามพื้นที่เป้าหมายในเดือนมกราคม - มีนาคม 2566

พื้นที่เป้าหมาย	จำนวนโครงการ	เงินลงทุน (ล้านบาท)
เขตพัฒนาพิเศษภาคตะวันออก (EEC)	213	149,040
- ฉะเชิงเทรา	27	4,160
- ชลบุรี	111	53,390
- ระยอง	75	91,490
เขตพัฒนาเศรษฐกิจพิเศษชายแดน	2	81
20 จังหวัดที่มีรายได้ต่อหัวต่ำ	26	9,317
นิคมอุตสาหกรรมหรือเขตอุตสาหกรรม ที่ได้รับการส่งเสริม	201	175,877

รายงาน 17. การอนุมัติให้การส่งเสริมการลงทุน
มกราคม - มีนาคม 2566 เปรียบเทียบกับปี 2564 และปี 2565
บัญชีประเภทกิจการ Series ปี 2566

As of 12/4/2023 10:19:33

	ปี 2564		ปี 2565		ปี 2565		ปี 2566	
	ม.ค.-มี.ค.		ม.ค.-มี.ค.		ม.ค.-มี.ค.		ม.ค.-มี.ค.	
จำนวนโครงการ	1,572		1,552		327		600	
เงินลงทุน (พันล้านบาท)	511.90		611.84		88.72		240.26	
ทุนจดทะเบียน (พันล้านบาท)	200.60		96.19		17.27		34.01	
- ไทย	161.00		49.72		6.60		14.02	
- ต่างชาติ	39.60		46.47		10.66		19.99	
การจ้างงาน (คน)	113,562		94,093		22,540		33,811	
	2564	2565	2565	2566	2564	2565	2565	2566
			ม.ค.-มี.ค.	ม.ค.-มี.ค.			ม.ค.-มี.ค.	ม.ค.-มี.ค.
การถือหุ้น	จำนวนโครงการ				เงินลงทุน (พันล้านบาท)			
โครงการคนไทย 100%	718	696	149	242	181.66	103.92	17.32	62.68
โครงการต่างชาติ 100%	509	470	95	209	171.14	197.80	45.82	125.99
โครงการร่วมทุนไทยและต่างชาติ	345	386	83	149	159.11	310.12	25.57	51.59
โครงการตามกลุ่มอุตสาหกรรมเป้าหมายที่เป็นกลไกขับเคลื่อนเศรษฐกิจเพื่ออนาคต (New Engine of Growth)								
อุตสาหกรรมยานยนต์และชิ้นส่วน	100	104	22	44	37.02	71.64	1.88	18.30
อุตสาหกรรมเครื่องใช้ไฟฟ้า และอิเล็กทรอนิกส์	136	123	36	59	81.98	79.23	20.56	74.64
อุตสาหกรรมท่องเที่ยว	15	8	1	1	16.93	7.27	0.76	1.19
อุตสาหกรรมเกษตร และแปรรูปอาหาร	207	199	35	70	53.20	57.30	9.79	17.08
อุตสาหกรรมเทคโนโลยีชีวภาพ	15	12	2	3	23.36	5.27	0.38	0.23
อุตสาหกรรมระบบอัตโนมัติและหุ่นยนต์	14	10	3	3	1.15	1.86	0.02	0.53
อุตสาหกรรมอากาศยาน	8	5	0	1	0.52	0.07	0.00	0.55
อุตสาหกรรมบีโอดีและเคมีภัณฑ์	84	73	12	36	40.43	45.99	5.80	22.36
อุตสาหกรรมดิจิทัล	120	114	29	31	5.21	34.75	0.95	10.53
อุตสาหกรรมการแพทย์	70	37	6	31	60.30	8.53	1.37	16.56
อุตสาหกรรมป้องกันประเทศ	0	0	0	0	0.00	0.00	0.00	0.00
อุตสาหกรรมพัฒนาทรัพยากรมนุษย์และการศึกษา	1	2	0	2	0.02	0.54	0.00	0.06
อื่นๆ	802	865	181	319	191.79	299.39	47.21	78.25
ประเภทกิจการ								
เกษตร อาหาร และเทคโนโลยีชีวภาพ	225	212	37	73	76.67	63.13	10.17	17.30
การแพทย์	74	38	7	31	60.67	8.32	1.71	16.56
เครื่องจักรและยานยนต์	171	187	37	80	46.40	80.64	2.52	23.21
เครื่องใช้ไฟฟ้าและอิเล็กทรอนิกส์	136	123	36	59	81.98	79.23	20.56	74.64
โลหะและวัสดุ	100	107	21	49	16.08	25.67	10.15	15.74
เคมีและมีโครเคมี	86	84	12	37	42.23	49.20	5.80	22.37
สาธารณูปโภค	312	467	97	164	80.59	41.85	14.30	20.62
ดิจิทัล	120	114	29	31	5.21	34.75	0.95	10.53
อุตสาหกรรมสร้างสรรค์	55	52	15	31	12.16	31.48	19.56	3.36
บริการที่มีมูลค่าสูง	293	168	36	45	89.92	197.57	3.00	35.92
กลุ่มประเภทกิจการจาก Series อื่น ที่ไม่สามารถแปลงมาเป็นกลุ่มในช่วงต้นได้	0	0	0	0	0.00	0.00	0.00	0.00
ที่ตั้งโครงการ								
ภาคกลาง	798	721	164	253	158.37	109.28	18.99	58.03
ภาคตะวันออก	474	492	98	231	202.47	244.53	51.25	153.89
- การลงทุนในระเบียงเศรษฐกิจพิเศษภาคตะวันออก (EEC)	425	440	85	214	189.39	221.33	33.93	149.05
(1) ชลบุรี	188	198	41	111	68.25	79.91	10.07	53.39
(2) ฉะเชิงเทรา	40	65	16	28	20.03	14.44	10.08	4.17
(3) ระยอง	197	177	28	75	101.11	126.98	13.78	91.49
ภาคตะวันออกเฉียงเหนือ	65	87	11	35	8.73	29.68	1.20	13.50
ภาคเหนือ	68	83	18	34	31.57	17.87	11.39	7.22
ภาคตะวันตก	51	55	14	21	46.31	9.38	1.83	4.55
ภาคใต้	87	84	16	23	41.00	15.51	3.09	1.64
กิจการที่ไม่มีที่ตั้งแน่นอน	29	30	6	3	23.45	185.59	0.96	1.44
กิจการที่ไม่มีที่ตั้ง	0	0	0	0	0.00	0.00	0.00	0.00
20 จังหวัดที่มีรายได้ต่อหัวต่ำ	37	41	7	26	6.86	8.95	0.92	9.32
เขตพัฒนาเศรษฐกิจพิเศษ	9	8	0	2	1.75	2.52	0.00	0.08
พื้นที่จังหวัดชายแดนภาคใต้	8	8	0	1	0.84	0.84	0.00	0.46

หมายเหตุ:

- 1) การขอรับการส่งเสริมสิทธิ หมายถึง ค่าขอรับการส่งเสริมในแต่ละปี หัก ค่าขอในแต่ละปีที่ส่งคืนจนถึงวันประมวลผล
- 2) สถิติที่แสดงเป็นโครงการทั่วไป และโครงการตามมาตรการปรับปรุงประสิทธิภาพ ไม่นับรวมโครงการ โดยย้ายสถานประกอบการ รับโอนกิจการ กิจการเดิมขอสิทธิประโยชน์ไม่เกี่ยวกับภาษีเงินได้
- 3) Series หมายถึง การแบ่งกลุ่มประเภทกิจการตามนโยบายของสำนักงานที่ประกาศในช่วงปี 2552 ปี 2558 และปี 2566
- 4) กิจการที่ไม่มีที่ตั้งแน่นอน เช่น กิจการเดินเรือท่องเที่ยว กิจการขนส่งต่างๆ เป็นต้น
- 5) 20 จังหวัดที่มีรายได้ต่อหัวต่ำ ได้แก่ กทม. เชียงใหม่ นครพนม น่าน บึงกาฬ นนทบุรี แพร่ มหาสารคาม มุกดาหาร แม่ฮ่องสอน ยโสธร ร้อยเอ็ด ศรีสะเกษ สกลนคร สระแก้ว สุโขทัย สุรินทร์หนองบัวลำภู อุบลราชธานี และอำนาจเจริญ

รายงาน 17. การออกบัตรส่งเสริมการลงทุน
มกราคม - มีนาคม 2566 เปรียบเทียบกับปี 2564 และปี 2565
บัญชีประเภทกิจการ Series ปี 2566

As of 12/4/2023 10:20:56

	ปี 2564		ปี 2565		ปี 2565		ปี 2566		
					ม.ค.-มี.ค.		ม.ค.-มี.ค.		
จำนวนโครงการ		1,366		1,490		346		431	
เงินลงทุน (พันล้านบาท)		403.23		489.09		95.70		123.88	
ทุนจดทะเบียน (พันล้านบาท)		91.51		94.19		28.47		44.46	
- ไทย		42.00		55.78		22.87		40.42	
- ต่างชาติ		49.51		38.41		5.60		4.04	
การจ้างงาน (คน)		95,204		92,351		25,577		26,289	
		2564	2565	2565	2566	2564	2565	2566	
			ม.ค.-มี.ค.	ม.ค.-มี.ค.	ม.ค.-มี.ค.		ม.ค.-มี.ค.	ม.ค.-มี.ค.	
การถือหุ้น		จำนวนโครงการ				เงินลงทุน (พันล้านบาท)			
โครงการคนไทย 100%	579	714	171	199	178.91	114.83	29.75	29.06	
โครงการต่างชาติ 100%	515	468	118	128	157.96	172.68	23.88	78.56	
โครงการร่วมทุนไทยและต่างชาติ	272	308	57	104	66.36	201.58	42.07	16.25	
โครงการตามกลุ่มอุตสาหกรรมเป้าหมายที่เป็นกลไกขับเคลื่อนเศรษฐกิจเพื่ออนาคต (New Engine of Growth)									
อุตสาหกรรมยานยนต์และชิ้นส่วน	98	96	26	25	38.69	79.44	9.44	2.78	
อุตสาหกรรมเครื่องใช้ไฟฟ้า และอิเล็กทรอนิกส์	124	117	31	43	57.64	69.45	21.86	69.83	
อุตสาหกรรมท่องเที่ยว	15	6	2	1	16.63	8.34	5.73	0.03	
อุตสาหกรรมเกษตร และแปรรูปอาหาร	182	178	43	65	42.94	56.65	10.19	10.84	
อุตสาหกรรมเทคโนโลยีชีวภาพ	15	9	5	4	28.52	2.42	1.30	3.46	
อุตสาหกรรมระบบอัตโนมัติและหุ่นยนต์	16	8	3	1	0.45	2.36	0.56	0.00	
อุตสาหกรรมอากาศยาน	8	2	1	3	0.85	0.86	0.85	0.06	
อุตสาหกรรมปิโตรเคมีและเคมีภัณฑ์	85	69	14	23	16.23	64.66	2.50	2.85	
อุตสาหกรรมดิจิทัล	88	120	32	22	2.99	33.03	4.40	4.55	
อุตสาหกรรมการแพทย์	56	48	19	13	31.75	20.03	3.97	3.51	
อุตสาหกรรมป้องกันประเทศ	2	0	0	0	0.39	0.00	0.00	0.00	
อุตสาหกรรมพัฒนาทรัพยากรมนุษย์และการศึกษา	1	1	0	1	0.02	0.54	0.00	0.01	
อื่นๆ	676	836	170	230	166.15	151.31	34.91	25.96	
ประเภทกิจการ									
เกษตร อาหาร และเทคโนโลยีชีวภาพ	200	189	49	69	71.51	59.68	11.54	14.30	
การแพทย์	59	49	19	13	32.15	19.79	3.93	3.51	
เครื่องจักรและยานยนต์	167	175	38	44	47.99	88.84	11.39	3.91	
เครื่องใช้ไฟฟ้าและอิเล็กทรอนิกส์	124	117	31	43	57.64	69.45	21.86	69.83	
โลหะและวัสดุ	107	90	21	36	10.53	22.39	4.44	9.92	
เคมีและปิโตรเคมี	89	76	14	26	17.01	67.76	2.50	2.96	
สาธารณูปโภค	310	473	89	90	125.92	44.76	14.44	7.13	
ดิจิทัล	88	120	32	22	2.99	33.03	4.40	4.55	
อุตสาหกรรมสร้างสรรค์	52	47	15	21	9.29	22.73	2.44	1.53	
บริการที่มีมูลค่าสูง	170	154	38	67	28.19	60.66	18.77	6.24	
กลุ่มประเภทกิจการจาก Series อื่น ที่ไม่สามารถแปลงมาเป็นกลุ่มในช่วงต้นได้	0	0	0	0	0.00	0.00	0.00	0.00	
ที่ตั้งโครงการ									
ภาคกลาง	637	699	176	213	91.43	99.23	28.05	48.63	
ภาคตะวันออก	447	470	111	133	197.80	290.01	38.58	41.73	
- การลงทุนในระเบียงเศรษฐกิจพิเศษภาคตะวันออก (EEC)	392	420	100	122	184.08	262.98	36.71	42.12	
(1) ชลบุรี	178	195	47	60	65.80	88.69	24.01	30.93	
(2) ฉะเชิงเทรา	35	59	13	17	39.27	18.29	3.44	3.66	
(3) ระยอง	179	166	40	45	79.01	156.00	9.26	7.53	
ภาคตะวันออกเฉียงเหนือ	63	78	9	27	7.59	12.72	2.60	25.33	
ภาคเหนือ	65	87	18	20	28.87	23.01	5.50	1.85	
ภาคตะวันตก	51	47	12	14	36.99	14.69	11.40	1.94	
ภาคใต้	75	86	19	21	33.56	9.84	3.70	3.55	
กิจการที่ไม่มีที่ตั้งแน่นอน	28	23	1	3	6.98	39.59	5.87	0.84	
กิจการที่ไม่มีที่ตั้ง	0	0	0	0	0.00	0.00	0.00	0.00	
20 จังหวัดที่มีรายได้ต่อหัวต่ำ	43	44	5	11	7.91	12.48	1.19	3.59	
เขตพัฒนาเศรษฐกิจพิเศษ	11	9	2	1	1.64	7.69	0.05	0.03	
พื้นที่จังหวัดชายแดนภาคใต้	7	11	2	2	0.66	0.98	0.08	0.47	

หมายเหตุ:

- 1) การขอรับการส่งเสริมสิทธิ หมายถึง ค่าขอรับการส่งเสริมในแต่ละปี หัก ค่าขอในแต่ละปีที่ส่งคืนจนถึงวันประมวลผล
- 2) สถิติที่แสดงเป็นโครงการทั่วไป และโครงการตามมาตรการปรับปรุงประสิทธิภาพ ไม่นับรวมโครงการ โยกย้ายสถานประกอบการ รับโอนกิจการ กิจการเดิมขอสิทธิประโยชน์ไม่เกี่ยวกับภาษีเงินได้
- 3) Series หมายถึง การแบ่งกลุ่มประเภทกิจการตามนโยบายของสำนักงานที่ประกาศในช่วงปี 2552 ปี 2558 และปี 2566
- 4) กิจการที่ไม่มีที่ตั้งแน่นอน เช่น กิจการเดินเรือท่องเที่ยว กิจการขนส่งต่างๆ เป็นต้น
- 5) 20 จังหวัดที่มีรายได้ต่อหัวต่ำ ได้แก่ กาฬสินธุ์ ชัยภูมิ นครพนม น่าน บึงกาฬ บุรีรัมย์ แพร่ มหาสารคาม มุกดาหาร แม่ฮ่องสอน ยโสธร ร้อยเอ็ด ศรีสะเกษ สกลนคร สระแก้ว สุโขทัย สุรินทร์ หนองบัวลำภู อุบลราชธานี และอำนาจเจริญ