

## เรื่อง ภาวะการส่งเสริมการลงทุนปี 2558

### 1. ภาพรวมการส่งเสริมการลงทุนในปี 2558

- **การขอรับการส่งเสริม** คำขอรับการส่งเสริมการลงทุนปี 2558 มีจำนวน 1,038 โครงการ เงินลงทุน 218,117 ล้านบาท และจะก่อให้เกิดการจ้างงานทั้งสิ้น 58,025 คน
- **การอนุมัติให้การส่งเสริม** ในปี 2558 มีการอนุมัติให้การส่งเสริมการลงทุนทั้งสิ้น 2,237 โครงการ เงินลงทุน 809,378 ล้านบาท
- **การออกบัตรส่งเสริม** ในปี 2558 มีการออกบัตรส่งเสริมจำนวน 1,612 โครงการ เงินลงทุน 687,850 ล้านบาท

	ภาพรวมการส่งเสริมการลงทุนในปี 2558	
	จำนวนโครงการ	เงินลงทุน (ล้านบาท)
การขอรับการส่งเสริม	1,038	218,117
การอนุมัติให้การส่งเสริม	2,237	809,378
การออกบัตรส่งเสริม	1,612	687,850

### 2. การขอรับการส่งเสริมการลงทุน

#### 2.1 การขอรับการส่งเสริมในอุตสาหกรรมเป้าหมายที่สอดคล้องกับนโยบายสำคัญของรัฐบาล

- โครงการที่ขอรับการส่งเสริมในปี 2558 ส่วนใหญ่เป็นกิจการเป้าหมายที่สอดคล้องกับนโยบายสำคัญของรัฐบาล โดยมีคำขอรับการส่งเสริมในกิจการเป้าหมายที่สอดคล้องกับนโยบายสำคัญของรัฐบาล 684 โครงการ เงินลงทุน 119,028 ล้านบาท คิดเป็นร้อยละ 66 ของจำนวนโครงการทั้งหมด และคิดเป็นร้อยละ 55 ของมูลค่าคำขอทั้งหมด ตัวอย่างคำขอรับการส่งเสริมที่สอดคล้องนโยบายสำคัญของรัฐบาล อาทิเช่น
  - **นโยบายเศรษฐกิจดิจิทัล** มีคำขอรับการส่งเสริม 153 โครงการ เงินลงทุน 2,183 ล้านบาท ได้แก่
    - กิจการซอฟต์แวร์ 151 โครงการ เงินลงทุน 1,663 ล้านบาท
    - กิจการ Cloud Service 2 โครงการ เงินลงทุน 520 ล้านบาท
  - **นโยบายส่งเสริมการเป็นศูนย์กลางธุรกิจระหว่างประเทศ** มีคำขอรับการส่งเสริม 123 โครงการ เงินลงทุน 3,253 ล้านบาท ได้แก่
    - กิจการบริษัทการค้าระหว่างประเทศ (International Trading Centers : ITC) 92 โครงการ เงินลงทุน 1,798 ล้านบาท
    - กิจการศูนย์กระจายสินค้าระหว่างประเทศด้วยระบบที่ทันสมัย (International Distribution Center : IDC) 4 โครงการ เงินลงทุน 995 ล้านบาท

- กิจการสำนักงานใหญ่ข้ามประเทศ (International Headquarters : IHQ) 27 โครงการ เงินลงทุน 460 ล้านบาท
- **นโยบายพัฒนาระบบโลจิสติกส์** มีค่าขอรับการส่งเสริม 75 โครงการ เงินลงทุน 8,149 ล้านบาท เป็นกิจการขนส่งทางเรือ 74 โครงการ เงินลงทุน 7,929 ล้านบาท และกิจการสนามบินพาณิชย์ เงินลงทุน 220 ล้านบาท
- **นโยบายส่งเสริมวิทยาศาสตร์ เทคโนโลยี และนวัตกรรม** มีค่าขอรับการส่งเสริม 93 โครงการ เงินลงทุน 11,616 ล้านบาท อาทิเช่น
  - กิจการวิจัยและพัฒนา 10 โครงการ เงินลงทุน 2,799 ล้านบาท
  - กิจการผลิตเครื่องมือแพทย์หรือชิ้นส่วน เช่น ลิ้นหัวใจเทียม ชิ้นส่วนอิเล็กทรอนิกส์สำหรับเครื่องมือแพทย์ เครื่องผลิตออกซิเจน เครื่องเอกซเรย์ อุปกรณ์วัดความดัน เป็นต้น 14 โครงการ เงินลงทุน 1,738 ล้านบาท
  - กิจการผลิตเครื่องจักร อุปกรณ์ หรือชิ้นส่วนที่มีการออกแบบทางวิศวกรรมหรือการขึ้นรูปชิ้นส่วน เช่น ลิฟต์ อุปกรณ์ส่งชิ้นงาน เครื่องคัดแยกขยะ เครื่องปั้มน้ำพลังงานแสงอาทิตย์ หุ่นยนต์สำหรับงานอุตสาหกรรม เป็นต้น 20 โครงการ เงินลงทุน 1,050 ล้านบาท
  - กิจการบริการทดสอบทางวิทยาศาสตร์ 10 โครงการ เงินลงทุน 800 ล้านบาท
  - กิจการบริการออกแบบผลิตภัณฑ์ ออกแบบทางวิศวกรรม หรือออกแบบระบบสมองกลฝังตัว 16 โครงการ เงินลงทุน 670 ล้านบาท
  - กิจการที่ใช้เทคโนโลยีชีวภาพ 3 โครงการ เงินลงทุน 399 ล้านบาท
  - กิจการผลิตกล่องควบคุมการทำงานของหลอดไฟ LED ในยานยนต์ เงินลงทุน 173 ล้านบาท
  - กิจการผลิตชิ้นส่วนอากาศยาน 2 โครงการ 50 ล้านบาท
- **นโยบายพัฒนาทรัพยากรมนุษย์** มีค่าขอรับการส่งเสริม 3 โครงการ เงินลงทุน 72 ล้านบาท ได้แก่
  - กิจการศูนย์ฝึกอบรมระดับภูมิภาคในด้านการบริหารจัดการ เงินลงทุน 47 ล้านบาท
  - กิจการศูนย์ฝึกอบรมด้านวิศวกรรม เงินลงทุน 20 ล้านบาท
  - กิจการสถานฝึกฝนวิชาชีพด้านจัดฟัน เงินลงทุน 5 ล้านบาท
- **นโยบายพลังงานทดแทน** มีค่าขอรับการส่งเสริม 167 โครงการ เงินลงทุน 72,915 ล้านบาท อาทิเช่น
  - กิจการผลิตไฟฟ้าจากแสงอาทิตย์ 141 โครงการ เงินลงทุน 49,371 ล้านบาท
  - กิจการผลิตเซลล์แสงอาทิตย์ 3 โครงการ เงินลงทุน 7,365 ล้านบาท
  - กิจการผลิตน้ำมันดีเซลจากพืช 3 โครงการ เงินลงทุน 7,197 ล้านบาท
  - กิจการผลิตไฟฟ้าจากเชื้อเพลิงชีวมวล 7 โครงการ เงินลงทุน 3,631 ล้านบาท
- **นโยบายสร้างมูลค่าเพิ่มให้กับผลิตผลการเกษตร** มีค่าขอรับการส่งเสริม 50 โครงการ เงินลงทุน 11,956 ล้านบาท อาทิเช่น
  - กิจการผลิตยางรถยนต์ เงินลงทุน 5,750 ล้านบาท

- กิจการผลิตผลิตภัณฑ์จากยางธรรมชาติ เช่น ถุงมือ หมอน ที่นอน ถุงยางอนามัย ยางแท่ง เป็นต้น 12 โครงการ เงินลงทุน 1,855 ล้านบาท
- กิจการผลิตหรือถนอมอาหารและเครื่องดื่มที่ใช้เทคโนโลยีที่ทันสมัย เช่น น้ำผลไม้ อาหารแช่แข็ง ผลไม้อบแห้ง อาหารสำเร็จรูปจากเนื้อไก่ ขนมอบกรอบ เป็นต้น 33 โครงการ เงินลงทุน 3,682 ล้านบาท
- กิจการคัดคุณภาพข้าว 4 โครงการ เงินลงทุน 423 ล้านบาท
- **นโยบายส่งเสริมการท่องเที่ยว** มีคำขอรับการส่งเสริม 8 โครงการ เงินลงทุน 6,670 ล้านบาท ได้แก่
  - กิจการหอประชุมขนาดใหญ่ เงินลงทุน 4,520 ล้านบาท
  - กิจการศูนย์แสดงศิลปวัฒนธรรม 2 โครงการ เงินลงทุน 1,775 ล้านบาท
  - กิจการศูนย์ฟื้นฟูสุขภาพ 2 โครงการ เงินลงทุน 227 ล้านบาท
  - กิจการเดินเรือเฟอร์รี่ เดินเรือท่องเที่ยว หรือให้เช่าเรือท่องเที่ยว 3 โครงการ เงินลงทุน 148 ล้านบาท
- **นโยบายส่งเสริมสิ่งแวดล้อม** มีคำขอรับการส่งเสริม 8 โครงการ เงินลงทุน 1,842 ล้านบาท ได้แก่
  - กิจการผลิตเชื้อเพลิงจากขยะ 3 โครงการ เงินลงทุน 1,052 ล้านบาท
  - กิจการผลิตผลิตภัณฑ์พลาสติกรีไซเคิล 2 โครงการ เงินลงทุน 512 ล้านบาท
  - กิจการผลิตเคมีภัณฑ์หรือพอลิเมอร์ที่เป็นมิตรต่อสิ่งแวดล้อม ได้แก่ การผลิตสีสำหรับอุตสาหกรรม และการผลิต thermoplastic elastomer 2 โครงการ เงินลงทุน 208 ล้านบาท
  - กิจการบำบัดน้ำเสีย เงินลงทุน 70 ล้านบาท
- **กิจการเป้าหมายอื่นๆ** มีคำขอรับการส่งเสริม 4 โครงการ เงินลงทุน 372 ล้านบาท ได้แก่
  - กิจการผลิตอุปกรณ์สารกึ่งตัวนำ 3 โครงการ เงินลงทุน 351 ล้านบาท
  - กิจการปลูกไม้เศรษฐกิจ (ยกเว้นยูคาลิปตัส) เช่น ไม้สัก เงินลงทุน 21 ล้านบาท

## 2.2 การขอรับการส่งเสริมแยกหมวด

- **หมวดบริการและสาธารณูปโภค** ได้รับความสนใจลงทุนมากที่สุด โดยในปี 2558 มีคำขอรับการส่งเสริม 510 โครงการ มูลค่ารวม 118,410 ล้านบาท คิดเป็นร้อยละ 54 ของเงินลงทุนทั้งหมด รองลงมา ได้แก่ **หมวดเกษตรกรรมและผลิตผลจากการเกษตร** มีคำขอรับการส่งเสริม 110 โครงการ มูลค่ารวม 33,530 ล้านบาท คิดเป็นร้อยละ 15 ของเงินลงทุนทั้งหมด และ**หมวดเครื่องใช้ไฟฟ้าและอิเล็กทรอนิกส์** มีคำขอรับการส่งเสริม 219 โครงการ มูลค่ารวม 29,150 ล้านบาท คิดเป็นร้อยละ 13 ของเงินลงทุนทั้งหมด

คำขอรับการส่งเสริมการลงทุนจำแนกตามประเภทกิจการ ในปี 2558

หมวดประเภทกิจการ	จำนวนโครงการ	เงินลงทุน (ล้านบาท)
เกษตรกรรมและผลิตผลจากการเกษตร	110	33,530
แร่ เซรามิกส์ และโลหะขั้นมูลฐาน	16	3,917
อุตสาหกรรมเบา	33	5,140
ผลิตภัณฑ์โลหะ เครื่องจักร และอุปกรณ์ขนส่ง	112	21,660
เครื่องใช้ไฟฟ้าและอิเล็กทรอนิกส์	219	29,150
เคมีภัณฑ์ พลาสติก และกระดาษ	38	6,310
บริการและสาธารณูปโภค	510	118,410
รวม	1,038	218,117

2.3 การกระจายสัดส่วนผู้ถือหุ้น : ส่วนใหญ่เป็นโครงการที่คนไทยถือหุ้นทั้งสิ้น

- โครงการคนไทยถือหุ้นทั้งสิ้น มีจำนวน 460 โครงการ คิดเป็นสัดส่วนร้อยละ 45 ของจำนวนโครงการที่ขอรับการส่งเสริมทั้งหมด เงินลงทุน 106,000 ล้านบาท คิดเป็นสัดส่วนร้อยละ 49 ของเงินลงทุนทั้งหมด
- โครงการต่างชาติลงทุนทั้งสิ้น มีจำนวน 387 โครงการ คิดเป็นสัดส่วนร้อยละ 37 ของจำนวนโครงการที่ขอรับการส่งเสริมทั้งหมด เงินลงทุน 56,890 ล้านบาท คิดเป็นสัดส่วนร้อยละ 26 ของเงินลงทุนทั้งหมด

การกระจายสัดส่วนผู้ถือหุ้นในปี 2558

การกระจายผู้ถือหุ้น	จำนวนโครงการ	เงินลงทุน (ล้านบาท)
โครงการไทยทั้งสิ้น	460	106,000
โครงการต่างชาติทั้งสิ้น	387	56,890
โครงการร่วมลงทุนไทยและต่างชาติ	191	55,227
รวม	1,038	218,117

โครงการที่คนไทยถือหุ้นทั้งสิ้น มีสัดส่วนมากที่สุด ร้อยละ 45 ของจำนวนโครงการทั้งหมด



#### 2.4 ที่ตั้งโครงการลงทุน : การลงทุนกระจุกตัวในภาคกลางมากที่สุด

- ในปี 2558 คำขอรับการส่งเสริมกระจุกตัวในภาคกลางมากที่สุด โดยมีจำนวน 453 โครงการ คิดเป็นร้อยละ 44 ของจำนวนโครงการทั้งหมด เงินลงทุน 59,017 ล้านบาท คิดเป็นร้อยละ 27 ของเงินลงทุนทั้งหมด
- การลงทุนในภาคตะวันออกมีมากเป็นอันดับที่ 2 โดยมีคำขอรับการส่งเสริม 278 โครงการ คิดเป็นร้อยละ 27 ของจำนวนโครงการทั้งหมด และเงินลงทุน 75,604 ล้านบาท คิดเป็นร้อยละ 35 ของเงินลงทุนทั้งหมด
- ภาคตะวันตกมีคำขอรับการลงทุนมากเป็นอันดับที่ 3 โดยมีคำขอรับการส่งเสริม จำนวน 74 โครงการ สัดส่วนร้อยละ 7 ของจำนวนโครงการทั้งหมด เงินลงทุน 23,674 ล้านบาท สัดส่วนร้อยละ 11 ของเงินลงทุนทั้งหมด

#### การกระจายของแหล่งที่ตั้ง ในปี 2558

แหล่งที่ตั้ง	จำนวนโครงการ	เงินลงทุน (ล้านบาท)
ภาคกลาง	453	59,017
ภาคตะวันออก	278	75,604
ภาคตะวันออกเฉียงเหนือ	33	6,031
ภาคเหนือ	59	10,858
ภาคตะวันตก	74	23,674
ภาคใต้	54	12,916
อื่นๆ*	87	30,017
รวม	1,038	218,117

หมายเหตุ: \* คือกิจการที่ไม่สามารถระบุที่ตั้งได้ เช่น กิจการขนส่งทางอากาศ กิจการขนส่งทางเรือ เป็นต้น

## 2.5 การขอรับการส่งเสริมในพื้นที่เป้าหมาย

- คำขอรับการส่งเสริมการลงทุนในปี 2558 มีการลงทุนในพื้นที่ต่างๆ ซึ่งสอดคล้องกับนโยบาย ดังนี้
  - **พื้นที่ในเขตพัฒนาเศรษฐกิจพิเศษ** มีคำขอรับการส่งเสริม 9 โครงการ เงินลงทุน 439 ล้านบาท ได้แก่
    - กิจการผลิตเครื่องนุ่งห่ม เช่น ชุดชั้นใน ชุดกีฬา กางเกงยีนส์ เสื้อผ้าสำเร็จรูป 4 โครงการ เงินลงทุน 252 ล้านบาท ตั้งอยู่ในตำบลแม่กาษา ตำบลแม่ปะ และตำบลพระธาตุผาแดง อำเภอแม่สอด จังหวัดตาก
    - กิจการโรงแรม เงินลงทุน 120 ล้านบาท ตั้งอยู่ในตำบลสะเดา อำเภอสะเดา จังหวัดสงขลา
    - กิจการผลิตน้ำมันหรือไขมันจากพืชหรือสัตว์ เช่น น้ำมันปาล์มดิบ น้ำมันมะพร้าว 2 โครงการ เงินลงทุน 37 ล้านบาท ตั้งอยู่ในตำบลแม่กาษา อำเภอแม่สอด จังหวัดตาก และตำบลสะเดา อำเภอสะเดา จังหวัดสงขลา
    - กิจการผลิตไฟฟ้าจากแสงอาทิตย์ เงินลงทุน 14 ล้านบาท ตั้งอยู่ในตำบลโพธิ์ชัยอำเภอเมือง จังหวัดหนองคาย
    - กิจการผลิตผลิตภัณฑ์จากยางธรรมชาติ เงินลงทุน 16 ล้านบาท ตั้งอยู่ในตำบลห้วยซ้อ อำเภอเชียงของ จังหวัดเชียงราย
  - **พื้นที่จังหวัดชายแดนภาคใต้** มีคำขอรับการส่งเสริม 2 โครงการ เงินลงทุน 55 ล้านบาท ได้แก่
    - กิจการสถานีบริการก๊าซธรรมชาติสำหรับยานพาหนะ ตั้งอยู่ในตำบลบ่อทอง อำเภอหนองจิก จังหวัดปัตตานี เงินลงทุน 50 ล้านบาท
    - กิจการผลิตเครื่องเรือนหรือชิ้นส่วน ประเภทไม้ประสาน ตั้งอยู่ในตำบลน้ำดำ อำเภอทุ่งยางแดง จังหวัดปัตตานี เงินลงทุน 5 ล้านบาท
  - **พื้นที่ 20 จังหวัดที่มีรายได้ต่อหัวต่ำ** มีคำขอรับการส่งเสริม 63 โครงการ เงินลงทุน 22,843 ล้านบาท ส่วนใหญ่อยู่ในจังหวัดสระแก้ว สำหรับกิจการที่ขอรับการส่งเสริมส่วนใหญ่เป็นการผลิตไฟฟ้าจากพลังงานหมุนเวียน โดยมีจำนวน 51 โครงการ เงินลงทุน 18,592 ล้านบาท
  - **พื้นที่ในนิคมอุตสาหกรรมหรือเขตอุตสาหกรรมที่ได้รับการส่งเสริม** มีคำขอรับการส่งเสริม 168 โครงการ เงินลงทุน 46,677 ล้านบาท ส่วนใหญ่อยู่ในนิคมหรือเขตอุตสาหกรรมในภาคตะวันออก โดยมีจำนวน 108 โครงการ เงินลงทุน 27,551 ล้านบาท

## 2.6 การขอรับการส่งเสริมตามมาตรการส่งเสริม SMEs และปรับปรุงประสิทธิภาพการผลิต

- ในปี 2558 มีคำขอรับการส่งเสริมการลงทุนตามมาตรการเพิ่มขีดความสามารถของผู้ประกอบการวิสาหกิจขนาดกลางและขนาดย่อม (SMEs) จำนวน 51 โครงการ เงินลงทุน 702 ล้านบาท แบ่งเป็นกิจการต่างๆ อาทิเช่น
  - กิจการซอฟต์แวร์ 39 โครงการ เงินลงทุน 196 ล้านบาท
  - กิจการผลิต Shrink Film สำหรับผลิตฉลากสินค้า เงินลงทุน 120 ล้านบาท

- กิจการผลิตหุ่นยนต์สำหรับงานอุตสาหกรรม เงินลงทุน 105 ล้านบาท
- กิจการเลี้ยงสัตว์และขยายพันธุ์สัตว์ เงินลงทุน 68 ล้านบาท
- กิจการผลิตแม่พิมพ์และชิ้นส่วน 2 โครงการ เงินลงทุน 67 ล้านบาท
- กิจการผลิตพลาสติกรีไซเคิล 2 โครงการ เงินลงทุน 55 ล้านบาท
- กิจการผลิตแผงน้ำร้อนพลังงานแสงอาทิตย์ เงินลงทุน 35 ล้านบาท
- กิจการพาณิชย์อิเล็กทรอนิกส์ เงินลงทุน 20 ล้านบาท
- กิจการผลิตระบบควบคุมอัตโนมัติ เช่น ชุดอบแป้ง หม้อกำเนิดไอน้ำ เครื่องล้างหัวมัน เครื่องสับย่อยหัวมัน เครื่องเขย่าหัวมัน เงินลงทุน 18 ล้านบาท
- กิจการผลิตเครื่องจักรสำหรับอุตสาหกรรมอาหาร เงินลงทุน 10 ล้านบาท
- กิจการผลิตเม็ดพลาสติก (PVC Compound) เงินลงทุน 8 ล้านบาท
- ในปี 2558 มีคำขอรับการส่งเสริมการลงทุนตามมาตราการส่งเสริมการลงทุนเพื่อปรับปรุงประสิทธิภาพการผลิต จำนวน 21 โครงการ เงินลงทุน 9,862 ล้านบาท แบ่งเป็นกิจการต่างๆ อาทิเช่น
  - กิจการผลิตผลิตภัณฑ์จากยางธรรมชาติ เงินลงทุน 40 ล้านบาท
  - กิจการผลิตหรือถนอมอาหาร เครื่องดื่ม วัตถุดิบอาหาร หรือสิ่งปรุงแต่งอาหารโดยใช้เทคโนโลยีที่ทันสมัย 3 โครงการ เงินลงทุน 243 ล้านบาท
  - กิจการผลิตผลิตภัณฑ์แก้ว เงินลงทุน 321 ล้านบาท
  - กิจการกิจการผลิตแผ่นเหล็กรีดเย็นเคลือบดีบุก เงินลงทุน 347 ล้านบาท
  - กิจการผลิตเครื่องมือแพทย์ 79 ล้านบาท
  - กิจการอบ-ชุบโลหะ เงินลงทุน 168 ล้านบาท
  - กิจการผลิตชิ้นส่วนยานพาหนะ 2 โครงการ เงินลงทุน 107 ล้านบาท
  - กิจการผลิตผลิตภัณฑ์เคมีเพื่อการอุตสาหกรรม 2 โครงการ เงินลงทุน 1,242 ล้านบาท
  - กิจการผลิตยา 8 ล้านบาท
  - กิจการผลิตผลิตภัณฑ์ปิโตรเคมี 3 โครงการ เงินลงทุน 6,319 ล้านบาท
  - กิจการผลิตผลิตภัณฑ์พลาสติกสำหรับอุตสาหกรรม 4 โครงการ 93 ล้านบาท
  - กิจการผลิตพลังงานไฟฟ้า หรือพลังงานไฟฟ้าและไอน้ำ 895 ล้านบาท

### 3. การอนุมัติให้การส่งเสริมการลงทุน

#### 3.1 การอนุมัติให้การส่งเสริมแยกตามระดับการพิจารณาอนุมัติ

- ร้อยละ 76 ของโครงการที่ได้รับอนุมัติให้การส่งเสริมในปี 2558 อยู่ใน ระดับสำนักงาน (โครงการที่มีมูลค่าการลงทุนไม่เกิน 200 ล้านบาท ไม่รวมค่าที่ดินและทุนหมุนเวียน) โดยมีจำนวน 1,696 โครงการ

เงินลงทุน 142,692 ล้านบาท รองลงมาเป็นโครงการใน **ระดับคณะกรรมการฯ** (โครงการที่มีมูลค่าการลงทุนเกิน 200 ล้านบาท แต่ไม่เกิน 750 ล้านบาท ไม่รวมค่าที่ดินและทุนหมุนเวียน และโครงการที่ผลิตเพื่อการส่งออกเป็นส่วนใหญ่ที่มีขนาดการลงทุนเกิน 750 ล้านบาท) และ **ระดับคณะกรรมการฯ** (โครงการที่มีมูลค่าการลงทุนเกิน 750 ล้านบาท ไม่รวมค่าที่ดินและทุนหมุนเวียน) ตามลำดับ

**ภาพรวมการอนุมัติให้การส่งเสริม แยกตามระดับการอนุมัติในปี 2558**

ระดับการอนุมัติ	การอนุมัติโครงการในปี 2558	
	จำนวนโครงการ	เงินลงทุน (ล้านบาท)
คณะกรรมการฯ	92	294,276
คณะอนุกรรมการฯ	449	372,410
สำนักงาน	1,696	142,692
รวม	2,237	809,378

โครงการที่อนุมัติให้การส่งเสริมการลงทุนในปี 2558 เป็นโครงการในกิจการเป้าหมายที่สอดคล้องกับนโยบายสำคัญของรัฐบาลจำนวน 816 โครงการ เงินลงทุน 265,970 ล้านบาท คิดเป็นร้อยละ 36 ของจำนวนโครงการทั้งหมด และคิดเป็นร้อยละ 33 ของมูลค่าโครงการที่ได้รับอนุมัติ ตัวอย่างโครงการที่น่าสนใจและสอดคล้องกับนโยบายสำคัญของรัฐบาล ซึ่งได้รับการอนุมัติในปี 2558 อาทิเช่น

- **นโยบายเศรษฐกิจดิจิทัล** มีจำนวน 183 โครงการ เงินลงทุน 18,904 ล้านบาท ได้แก่
  - กิจการผลิตอุปกรณ์และชิ้นส่วนรับ-ส่งสัญญาณสำหรับระบบใยแก้วนำแสงและไร้สาย 8 โครงการ เงินลงทุน 17,017 ล้านบาท
  - กิจการซอฟต์แวร์ 173 โครงการ เงินลงทุน 1,367 ล้านบาท
  - กิจการ Cloud Service 2 โครงการ เงินลงทุน 520 ล้านบาท
- **นโยบายส่งเสริมการเป็นศูนย์กลางธุรกิจระหว่างประเทศ** มีจำนวน 127 โครงการ เงินลงทุน 3,033 ล้านบาท ได้แก่
  - กิจการบริษัทการค้าระหว่างประเทศ (ITC) 97 โครงการ เงินลงทุน 1,917 ล้านบาท
  - กิจการสำนักงานใหญ่ข้ามประเทศ (IHQ) 26 โครงการ เงินลงทุน 489 ล้านบาท
  - กิจการศูนย์กระจายสินค้าระหว่างประเทศด้วยระบบที่ทันสมัย (IDC) 4 โครงการ เงินลงทุน 627 ล้านบาท
- **นโยบายพัฒนาระบบโลจิสติกส์** มีโครงการที่ได้รับอนุมัติในกิจการขนส่งทางเรือ 59 โครงการ เงินลงทุน 6,966 ล้านบาท
- **นโยบายส่งเสริมวิทยาศาสตร์ เทคโนโลยี และนวัตกรรม** มีจำนวน 126 โครงการ เงินลงทุน 30,242 ล้านบาท อาทิเช่น



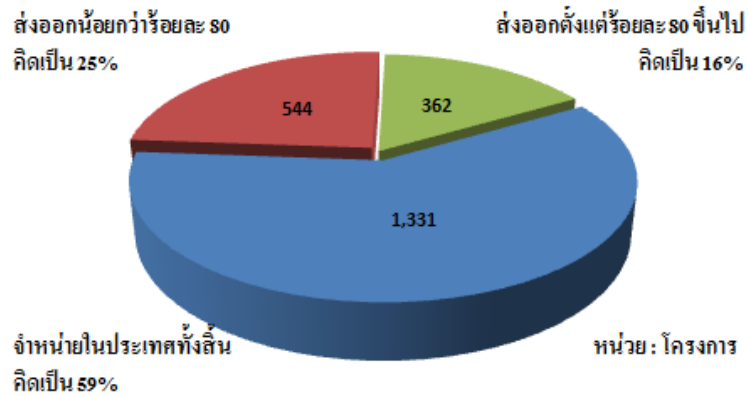
- กิจกรรมผลิตเครื่องมือแพทย์ เช่น รากฟันเทียม สกรูยึดกระดูก อุปกรณ์เจาะกระดูก แผ่นโลหะ ตามกระดูก หลอดเก็บตัวอย่างเลือด น้ำยาล้างไต และลิ้นหัวใจเทียม เป็นต้น 24 โครงการ เงินลงทุน 8,226 ล้านบาท
- กิจกรรมที่ใช้เทคโนโลยีชีวภาพ เช่น การวิจัยและพัฒนา Functional Enzymes และ Probiotics และการผลิตยีสต์สกัดและยีสต์โปรตีน เป็นต้น 4 โครงการ เงินลงทุน 2,478 ล้านบาท
- กิจกรรมบริการทดสอบทางวิทยาศาสตร์ 11 โครงการ เงินลงทุน 1,070 ล้านบาท
- กิจกรรมผลิตเครื่องจักร อุปกรณ์ และชิ้นส่วนที่มีการออกแบบทางวิศวกรรม 13 โครงการ เงินลงทุน 438 ล้านบาท
- กิจกรรมวิจัยและพัฒนาด้านต่างๆ เช่น ยา ผลิตภัณฑ์เพื่อสุขภาพ และผลิตภัณฑ์สำหรับยานพาหนะ เป็นต้น 12 โครงการ เงินลงทุน 1,622 ล้านบาท
- กิจกรรมออกแบบทางอิเล็กทรอนิกส์ 12 โครงการ เงินลงทุน 179 ล้านบาท
- กิจกรรมบริการออกแบบทางวิศวกรรม เช่น ชิ้นส่วนยานยนต์ อุปกรณ์จับยึด เครื่องหมุนเหวี่ยง ตกตะกอน และแผ่นน้ำร้อนพลังงานแสงอาทิตย์ เป็นต้น 11 โครงการ เงินลงทุน 68 ล้านบาท
- **นโยบายพัฒนาทรัพยากรมนุษย์** มีโครงการที่น่าสนใจที่ได้รับการอนุมัติ อาทิเช่น ศูนย์ฝึกฝนวิชาชีพด้านเทคนิคและบริหารจัดการศูนย์บริการ และศูนย์ฝึกฝนวิชาชีพหรือฝึกอบรมด้านเทคนิคในสาขาการบิน เป็นต้น 4 โครงการ เงินลงทุน 350 ล้านบาท
- **นโยบายพลังงานทดแทน** มีจำนวน 248 โครงการ เงินลงทุน 166,586 ล้านบาท ได้แก่
  - กิจกรรมผลิตเซลล์แสงอาทิตย์ 6 โครงการ เงินลงทุน 45,913 ล้านบาท
  - กิจกรรมผลิตไฟฟ้าจากลม 9 โครงการ เงินลงทุน 32,766 ล้านบาท
  - กิจกรรมผลิตไฟฟ้าจากแสงอาทิตย์ 188 โครงการ เงินลงทุน 66,617 ล้านบาท
  - กิจกรรมผลิตไฟฟ้าจากชีวมวล 21 โครงการ เงินลงทุน 14,311 ล้านบาท
  - กิจกรรมผลิตไฟฟ้าจากก๊าซชีวภาพ 20 โครงการ เงินลงทุน 4,062 ล้านบาท
  - กิจกรรมผลิตไฟฟ้าจากขยะ 2 โครงการ เงินลงทุน 1,901 ล้านบาท
  - กิจกรรมผลิตน้ำมันสังเคราะห์จากขยะ 2 โครงการ เงินลงทุน 1,016 ล้านบาท
- **นโยบายสร้างมูลค่าเพิ่มให้กับผลิตภัณฑ์เกษตร** มีจำนวน 36 โครงการ เงินลงทุน 17,962 ล้านบาท อาทิเช่น
  - กิจกรรมผลิตผลิตภัณฑ์จากยางธรรมชาติ เช่น ถุงมือจากยางธรรมชาติ ยางล้ออากาศยาน ที่นอนและหมอนที่ทำจากยางพารา เป็นต้น 12 โครงการ เงินลงทุน 15,140 ล้านบาท
  - กิจกรรมตัดคุณภาพข้าว 12 โครงการ เงินลงทุน 1,884 ล้านบาท
- **นโยบายส่งเสริมการท่องเที่ยว** มีจำนวน 16 โครงการ เงินลงทุน 9,532 ล้านบาท ได้แก่
  - กิจกรรมหอประชุมขนาดใหญ่ เงินลงทุน 4,520 ล้านบาท
  - กิจกรรมศูนย์แสดงศิลปวัฒนธรรม 4 โครงการ เงินลงทุน 2,022 ล้านบาท

- กิจกรรมบริการที่จอดรถท่องเที่ยว เงินลงทุน 480 ล้านบาท
  - กิจกรรมเรือเฟอร์รี่ 6 โครงการ เงินลงทุน 832 ล้านบาท
  - กิจกรรมศูนย์ฟื้นฟูสุขภาพ 3 โครงการ เงินลงทุน 238 ล้านบาท
  - กิจกรรมสวนสนุกและอุทยานสัตว์น้ำ เงินลงทุน 1,440 ล้านบาท
- นโยบายส่งเสริมสิ่งแวดล้อม มีโครงการที่น่าสนใจที่ได้รับการอนุมัติ อาทิเช่น กิจกรรมกำจัดขยะติดเชื้อ กิจกรรมผลิตสารตั้งต้นในการผลิตพลาสติกชีวภาพที่สามารถย่อยสลายได้ (Bio-Butanediol) กิจกรรมผลิตพลาสติกชีวภาพที่สามารถย่อยสลายได้ (Tetrahydrofuran: THF) เป็นต้น 7 โครงการ เงินลงทุน 9,260 ล้านบาท

### 3.2 ประโยชน์ของโครงการที่ได้รับอนุมัติให้การส่งเสริมในปี 2558

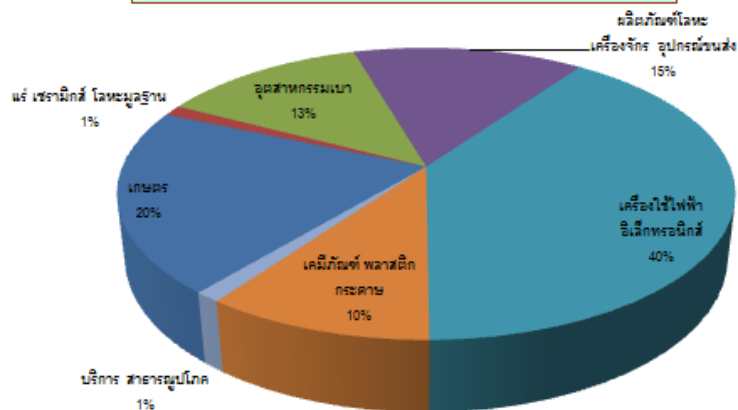
- โครงการที่ได้รับอนุมัติจะมีการส่งออกสร้างรายได้เข้าสู่ประเทศปีละประมาณ 1,164,000 ล้านบาท ส่วนใหญ่ จะมาจากอุตสาหกรรมเครื่องใช้ไฟฟ้าและอิเล็กทรอนิกส์ โดยโครงการที่ได้รับอนุมัติจะมีการส่งออกจำนวน 906 โครงการ คิดเป็นร้อยละ 41 ของจำนวนโครงการที่อนุมัติทั้งหมด ซึ่งโครงการเพื่อการส่งออกตั้งแต่ร้อยละ 80 ขึ้นไป มีสัดส่วนถึงร้อยละ 16 ของโครงการที่ได้รับอนุมัติทั้งหมด นอกจากนี้เมื่อพิจารณารายหมวด จะเห็นได้ว่าโครงการในอุตสาหกรรมเครื่องใช้ไฟฟ้าและอิเล็กทรอนิกส์จะสร้างรายได้จากการส่งออกสูงเป็นอันดับ 1 มูลค่าประมาณ 465,000 ล้านบาทต่อปี คิดเป็นร้อยละ 40 ของรายได้จากการส่งออกของโครงการที่ได้รับอนุมัติให้การส่งเสริมทั้งหมด ตามด้วยหมวดเกษตรกรรมและผลิตผลจากการเกษตร และหมวดผลิตภัณฑ์โลหะ เครื่องจักร และอุปกรณ์ขนส่ง ที่มีสัดส่วนการส่งออกประมาณร้อยละ 20 และ 15 ตามลำดับ

### จำนวนโครงการส่งออกที่ได้รับอนุมัติในปี 2558



### สัดส่วนรายได้จากการส่งออกของโครงการที่ได้รับอนุมัติ แยกตามหมวด ในปี 2558

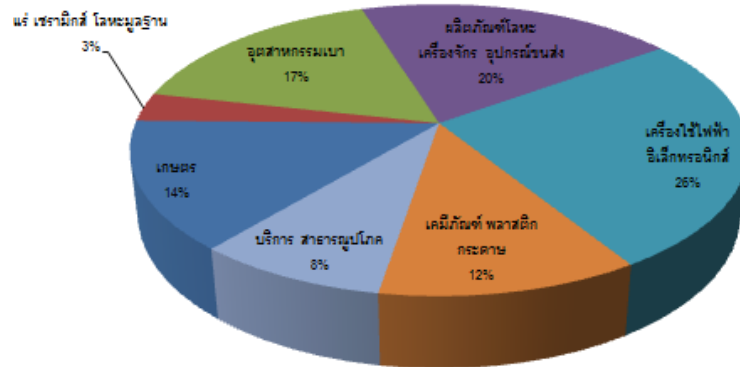
รายได้ส่งออกทั้งสิ้น 1,164,000 ล้านบาทต่อปี



- โครงการที่ได้รับอนุมัติจะสร้างงานให้คนไทยประมาณ 183,000 ตำแหน่ง โดยโครงการในหมวดเครื่องใช้ไฟฟ้าและอิเล็กทรอนิกส์ จะมีการจ้างงานเป็นอันดับหนึ่ง ตามมาด้วยหมวดผลิตภัณฑ์โลหะ เครื่องจักร และอุปกรณ์ขนส่ง และหมวดอุตสาหกรรมเบา

## การจ้างแรงงานไทยของโครงการที่ได้รับการอนุมัติในปี 2558

แรงงานไทย 183,000 คน



- โครงการที่ได้รับการอนุมัติจะใช้วัตถุดิบในประเทศ มูลค่าประมาณ 781,000 ล้านบาทต่อปี โดยโครงการในหมวดเกษตรกรรมและผลผลิตการเกษตรจะใช้วัตถุดิบในประเทศมากเป็นอันดับ 1 มูลค่า 372,000 ล้านบาทต่อปี ตามด้วยหมวดผลิตภัณฑ์โลหะ เครื่องจักร และอุปกรณ์ขนส่ง และหมวดเคมีภัณฑ์ พลาสติก และกระดาษ

หมวดประเภทกิจการ	มูลค่าการใช้วัตถุดิบในประเทศ (ล้านบาท)	สัดส่วน (ร้อยละ)
เกษตรกรรมและผลผลิตจากการเกษตร	372,000	47.63
แร่ เซรามิกส์ และโลหะขั้นมูลฐาน	12,000	1.54
อุตสาหกรรมเบา	60,000	7.68
ผลิตภัณฑ์โลหะ เครื่องจักร และอุปกรณ์ขนส่ง	111,000	14.21
เครื่องใช้ไฟฟ้าและอิเล็กทรอนิกส์	86,000	11.01
เคมีภัณฑ์ พลาสติก และกระดาษ	109,000	13.96
บริการและสาธารณูปโภค	31,000	3.97
รวม	781,000	100.00

- โครงการที่ได้รับการอนุมัติจะลงทุนในเขตพัฒนาเศรษฐกิจพิเศษ จำนวน 6 โครงการ มูลค่าเงินลงทุนรวม 282 ล้านบาท โดยเป็นกิจการผลิตไฟฟ้าจากพลังงานแสงอาทิตย์ เงินลงทุน 14 ล้านบาท กิจการผลิตเครื่องนุ่งห่ม เช่น เสื้อกันหนาว กางเกงยีนส์ ชุดกีฬา ชุดกีฬา 4 โครงการ เงินลงทุน 252 ล้านบาท กิจการผลิตยางเครป เงินลงทุน 16 ล้านบาท

- โครงการที่ได้รับอนุมัติจะลงทุนในพื้นที่จังหวัดชายแดนภาคใต้ จำนวน 8 โครงการ มูลค่าเงินลงทุน 2,387 ล้านบาท ส่วนใหญ่เป็นกิจการในหมวดบริการและสาธารณูปโภค คิดเป็นร้อยละ 79 ของมูลค่าเงินลงทุน เช่น กิจการผลิตไฟฟ้าจากเชื้อเพลิงชีวมวลและวัสดุเหลือใช้ทางการเกษตร 2 โครงการ เงินลงทุน 1,784 ล้านบาท กิจการโรงแรม เงินลงทุน 80 ล้านบาท และกิจการสถานีบริการก๊าซธรรมชาติสำหรับยานพาหนะ เงินลงทุน 31 ล้านบาท ส่วนที่เหลือเป็นกิจการในหมวดเกษตรกรรมและผลิตผลจากการเกษตร คิดเป็นร้อยละ 21 ของมูลค่าเงินลงทุน เช่น กิจการห้องเย็น เงินลงทุน 195 ล้านบาท กิจการผลิตเชื้อเพลิงชีวมวลอัดเม็ด เงินลงทุน 167 ล้านบาท กิจการผลิตยางแผ่นเครป เงินลงทุน 80 ล้านบาท และกิจการผลิตปุ๋ยอินทรีย์ เงินลงทุน 50 ล้านบาท
- โครงการที่ได้รับอนุมัติจะลงทุนในพื้นที่ 20 จังหวัดที่มีรายได้ต่อหัวต่ำ จำนวน 136 โครงการ มูลค่าเงินลงทุนรวม 58,550 ล้านบาท ส่วนใหญ่เป็นกิจการในหมวดบริการและสาธารณูปโภค คิดเป็นร้อยละ 60 ของมูลค่าเงินลงทุน เช่น กิจการผลิตไฟฟ้าจากพลังงานหมุนเวียน (ลม แสงอาทิตย์ และก๊าซชีวภาพ) 58 โครงการ เงินลงทุน 35,283 ล้านบาท เป็นต้น และหมวดเกษตรกรรมและผลิตผลจากการเกษตร คิดเป็นร้อยละ 29 ของมูลค่าเงินลงทุน เช่น กิจการขยายพันธุ์ปศุสัตว์หรือสัตว์น้ำ 39 โครงการ เงินลงทุน 2,972 ล้านบาท เป็นต้น
- โครงการที่ได้รับอนุมัติจะลงทุนตามมาตรการเพิ่มขีดความสามารถของผู้ประกอบการวิสาหกิจขนาดกลางและขนาดย่อม (SMEs) จำนวน 165 โครงการ เงินลงทุน 6,316 ล้านบาท ส่วนใหญ่เป็นกิจการในหมวดเคมีภัณฑ์ พลาสติก และกระดาษ คิดเป็นร้อยละ 39 ของมูลค่าเงินลงทุน ตามด้วยหมวดผลิตภัณฑ์โลหะ เครื่องจักร และอุปกรณ์ขนส่ง และหมวดเกษตรกรรมและผลิตผลจากการเกษตร คิดเป็นร้อยละ 36 และ 8 ตามลำดับ
- โครงการที่ได้รับอนุมัติจะลงทุนตามมาตรการส่งเสริมการลงทุนเพื่อปรับปรุงประสิทธิภาพการผลิต จำนวน 4 โครงการ เงินลงทุน 594 ล้านบาท โดยเป็นกิจการผลิตอาหารสัตว์หรือส่วนผสมอาหารสัตว์ (ประหยัดพลังงาน และลดผลกระทบต่อสิ่งแวดล้อม) เงินลงทุน 99 ล้านบาท กิจการผลิตสิ่งปรุงแต่งอาหาร (เพิ่มประสิทธิภาพการผลิต) เงินลงทุน 87 ล้านบาท กิจการผลิตกิจการผลิตเครื่องมือแพทย์ (ลดผลกระทบต่อสิ่งแวดล้อม) เงินลงทุน 94 ล้านบาท และกิจการผลิตเหล็กทรงแบนสำหรับงานอุตสาหกรรม (ใช้พลังงานทดแทน ลดผลกระทบต่อสิ่งแวดล้อม และเพิ่มประสิทธิภาพการผลิต) เงินลงทุน 314 ล้านบาท

#### 4. การดำเนินงานของโครงการที่ได้รับการส่งเสริม

- การนำเข้าเครื่องจักร ในช่วงเดือนมกราคม – พฤศจิกายน 2558 มีการนำเข้าเครื่องจักรมูลค่า 280,791 ล้านบาท เพิ่มขึ้นจากช่วงเดียวกันของปีก่อน 5,917 ล้านบาท หรือเพิ่มขึ้นร้อยละ 2

- การนำเข้าวัตถุดิบที่นำมาผลิตเพื่อส่งออก ในช่วงเดือนมกราคม - พฤศจิกายน 2558 มีการนำเข้าวัตถุดิบมูลค่า 790,913 ล้านบาท ลดลงจากช่วงเดียวกันของปีก่อนเล็กน้อยจำนวน 981 ล้านบาท

**มูลค่าการนำเข้าเครื่องจักรและวัตถุดิบรายเดือน  
เปรียบเทียบปี 2557 และปี 2558 (มกราคม - พฤศจิกายน)**

เดือน	มูลค่าการนำเข้าเครื่องจักร (ล้านบาท)		มูลค่าการนำเข้าวัตถุดิบ (ล้านบาท)	
	ปี 2557	ปี 2558	ปี 2557	ปี 2558
มกราคม	19,218	31,089	76,865	72,243
กุมภาพันธ์	29,080	17,370	63,834	69,146
มีนาคม	20,153	15,645	70,765	68,914
เมษายน	21,105	28,820	70,108	67,497
พฤษภาคม	19,886	20,416	72,303	63,619
มิถุนายน	22,161	35,271	70,835	69,125
กรกฎาคม	40,163	20,123	75,800	73,151
สิงหาคม	18,346	30,727	69,799	76,110
กันยายน	37,459	15,410	71,774	78,522
ตุลาคม	25,836	42,854	75,119	78,044
พฤศจิกายน	21,467	23,066	74,692	74,542
ธันวาคม	23,630	-	68,315	-
รวม	298,504	280,791	860,209	790,913

**การขอรับการส่งเสริมการลงทุนสุทธิ**  
มกราคม - ธันวาคม 2558 เปรียบเทียบกับปี 2556 และปี 2557

As of 06/01/2016 15:33:44

	ปี 2556		ปี 2557		ปี 2557		ปี 2558	
					ม.ค.-ธ.ค.		ม.ค.-ธ.ค.	
จำนวนโครงการ	1,991		3,197		3,197		1,038	
เงินลงทุน (พันล้านบาท)	1,001.08		1,956.53		1,956.53		218.12	
ทุนจดทะเบียน (พันล้านบาท)	134.47		339.79		339.79		67.57	
- ไทย	95.65		211.88		211.88		52.82	
- ต่างชาติ	38.83		127.91		127.91		14.75	
การจ้างงาน (คน)	193,888		339,424		339,424		58,025	
	2556	2557	2557	2558	2556	2557	2557	2558
			ม.ค.-ธ.ค.	ม.ค.-ธ.ค.			ม.ค.-ธ.ค.	ม.ค.-ธ.ค.
<b>การถือหุ้น</b>	<b>จำนวนโครงการ</b>				<b>เงินลงทุน (พันล้านบาท)</b>			
โครงการคนไทย 100%	850	1,646	1,646	460	354.59	985.85	985.85	106.00
โครงการต่างชาติ 100%	694	829	829	387	221.46	382.54	382.54	56.89
โครงการร่วมทุนไทยและต่างชาติ	447	722	722	191	425.03	588.15	588.15	55.23
<b>โครงการตามยุทธศาสตร์การส่งเสริมการลงทุนปี 2558-2564</b>								
เศรษฐกิจดิจิทัล	N/A	N/A	N/A	153	N/A	N/A	N/A	2.18
ศูนย์กลางธุรกิจระหว่างประเทศ	N/A	N/A	N/A	123	N/A	N/A	N/A	3.25
พัฒนาระบบโลจิสติกส์	N/A	N/A	N/A	75	N/A	N/A	N/A	8.15
ส่งเสริมวิทยาศาสตร์ เทคโนโลยี และนวัตกรรม	N/A	N/A	N/A	93	N/A	N/A	N/A	11.62
พัฒนาทรัพยากรมนุษย์	N/A	N/A	N/A	3	N/A	N/A	N/A	0.07
ส่งเสริมพลังงานทดแทนและการประหยัดพลังงาน	N/A	N/A	N/A	167	N/A	N/A	N/A	72.91
สร้างมูลค่าเพิ่มผลผลิตผลการเกษตร	N/A	N/A	N/A	50	N/A	N/A	N/A	11.96
ส่งเสริมการท่องเที่ยว	N/A	N/A	N/A	8	N/A	N/A	N/A	6.67
ส่งเสริมด้านสิ่งแวดล้อม	N/A	N/A	N/A	8	N/A	N/A	N/A	1.84
อุตสาหกรรมเป้าหมายอื่นๆ	N/A	N/A	N/A	4	N/A	N/A	N/A	0.37
<b>ประเภทกิจการ</b>								
เกษตรกรรมและผลิตผลจากการเกษตร	322	747	747	110	116.33	257.79	257.79	33.53
แร่ เชรามิกส์ และโลหะขั้นมูลฐาน	35	100	100	16	42.97	153.67	153.67	3.92
อุตสาหกรรมเบา	73	115	115	33	14.81	41.36	41.36	5.14
ผลิตภัณฑ์โลหะ เครื่องจักร และอุปกรณ์ขนส่ง	429	701	701	112	251.85	321.93	321.93	21.66
อุตสาหกรรมเครื่องใช้ไฟฟ้าและอิเล็กทรอนิกส์	281	378	378	219	97.14	140.50	140.50	29.15
เคมีภัณฑ์ พลาสติก และกระดาษ	170	459	459	38	40.35	343.83	343.83	6.31
กิจการบริการและสาธารณูปโภค	681	697	697	510	437.65	697.46	697.46	118.41
<b>ที่ตั้งโครงการ</b>								
ภาคกลาง	769	1,060	1,060	453	290.29	313.10	313.10	59.02
ภาคตะวันออก	709	1,240	1,240	278	351.11	1,198.65	1,198.65	75.61
ภาคตะวันออกเฉียงเหนือ	157	344	344	33	99.40	134.49	134.49	6.03
ภาคเหนือ	111	186	186	59	28.69	56.40	56.40	10.86
ภาคตะวันตก	52	119	119	74	16.20	131.68	131.68	23.67
ภาคใต้	103	172	172	54	65.12	45.36	45.36	12.92
กิจการที่ไม่มีที่ตั้งแน่นอน	88	70	70	84	148.56	76.45	76.45	29.81
กิจการที่ไม่ระบุที่ตั้ง	2	6	6	3	1.71	0.42	0.42	0.21
<b>20 จังหวัดที่มีรายได้ต่อหัวต่ำ</b>	N/A	N/A	N/A	63	N/A	N/A	N/A	22.84
<b>เขตพัฒนาเศรษฐกิจพิเศษ</b>	N/A	N/A	N/A	9	N/A	N/A	N/A	0.50
<b>พื้นที่จังหวัดชายแดนภาคใต้</b>	N/A	N/A	N/A	2	N/A	N/A	N/A	0.06

**หมายเหตุ:**

- สถิติไม่นับรวมโครงการ โยกย้ายสถานประกอบการ รับโอนกิจการ กิจการเดิมขอสิทธิประโยชน์ไม่เกี่ยวกับภาษีเงินได้ และมาตรการปรับปรุงประสิทธิภาพ
- 20 จังหวัดที่มีรายได้ต่อหัวต่ำ ได้แก่ กาฬสินธุ์ ชัยภูมิ นครพนม บึงกาฬ บุรีรัมย์ แพร่ มหาสารคาม มุกดาหาร แม่ฮ่องสอน ยโสธร ร้อยเอ็ด ศรีสะเกษ สกลนคร สระแก้ว สุโขทัย สุรินทร์ หนองบัวลำภู อุบลราชธานี และอำนาจเจริญ
- กิจการที่ไม่มีที่ตั้งแน่นอน เช่น กิจการเดินเรือท่องเที่ยว กิจการขนส่งต่างๆ เป็นต้น
- การขอรับการส่งเสริมสุทธิ หมายถึง ค่าขอรับการส่งเสริมในแต่ละปี หัก ค่าขอในแต่ละปีที่ส่งคืนจนถึงวันประมวลผล

**การอนุมัติให้การส่งเสริมการลงทุน**  
มกราคม - ธันวาคม 2558 เปรียบเทียบกับปี 2556 และปี 2557

As of 06/01/2016 12:17:27

	ปี 2556		ปี 2557		ปี 2557		ปี 2558	
					ม.ค.-ธ.ค.		ม.ค.-ธ.ค.	
จำนวนโครงการ	2,013		1,662		1,662		2,237	
เงินลงทุน (พันล้านบาท)	1,026.30		724.74		724.74		809.38	
ทุนจดทะเบียน (พันล้านบาท)	136.54		99.53		99.53		173.45	
- ไทย	75.91		41.36		41.36		87.09	
- ต่างชาติ	60.63		58.17		58.17		86.37	
การจ้างงาน (คน)	240,549		128,606		128,606		183,208	
	2556	2557	2557	2558	2556	2557	2557	2558
			ม.ค.-ธ.ค.	ม.ค.-ธ.ค.			ม.ค.-ธ.ค.	ม.ค.-ธ.ค.
<b>การถือหุ้น</b>	<b>จำนวนโครงการ</b>				<b>เงินลงทุน (พันล้านบาท)</b>			
โครงการคนไทย 100%	683	704	704	1,014	339.17	216.83	216.83	273.14
โครงการต่างชาติ 100%	803	585	585	698	234.22	262.14	262.14	235.85
โครงการร่วมทุนไทยและต่างชาติ	527	373	373	525	452.92	245.77	245.77	300.39
<b>โครงการตามยุทธศาสตร์การส่งเสริมการลงทุนปี 2558-2564</b>								
เศรษฐกิจดิจิทัล	N/A	N/A	N/A	183	N/A	N/A	N/A	18.90
ศูนย์กลางธุรกิจระหว่างประเทศ	N/A	N/A	N/A	127	N/A	N/A	N/A	3.03
พัฒนาระบบโลจิสติกส์	N/A	N/A	N/A	59	N/A	N/A	N/A	6.97
ส่งเสริมวิทยาศาสตร์ เทคโนโลยี และนวัตกรรม	N/A	N/A	N/A	126	N/A	N/A	N/A	30.24
พัฒนาทรัพยากรมนุษย์	N/A	N/A	N/A	4	N/A	N/A	N/A	0.35
ส่งเสริมพลังงานทดแทนและการประหยัดพลังงาน	N/A	N/A	N/A	248	N/A	N/A	N/A	166.59
สร้างมูลค่าเพิ่มผลิตผลการเกษตร	N/A	N/A	N/A	36	N/A	N/A	N/A	17.96
ส่งเสริมการท่องเที่ยว	N/A	N/A	N/A	16	N/A	N/A	N/A	9.53
ส่งเสริมด้านสิ่งแวดล้อม	N/A	N/A	N/A	7	N/A	N/A	N/A	9.26
อุตสาหกรรมเป้าหมายอื่นๆ	N/A	N/A	N/A	10	N/A	N/A	N/A	3.14
<b>ประเภทกิจการ</b>								
เกษตรกรรมและผลิตผลจากการเกษตร	297	234	234	341	105.80	63.68	63.68	88.94
แร่ เชรามีคส์ และโลหะขั้นมูลฐาน	46	49	49	55	49.50	31.49	31.49	31.96
อุตสาหกรรมเบา	83	47	47	88	24.22	12.04	12.04	27.06
ผลิตภัณฑ์โลหะ เครื่องจักร และอุปกรณ์ขนส่ง	466	378	378	434	210.47	302.62	302.62	128.26
อุตสาหกรรมเครื่องใช้ไฟฟ้าและอิเล็กทรอนิกส์	322	227	227	319	100.49	76.84	76.84	116.89
เคมีภัณฑ์ พลาสติก และกระดาษ	242	156	156	292	80.35	48.81	48.81	128.69
กิจการบริการและสาธารณูปโภค	557	571	571	708	455.46	189.27	189.27	287.59
<b>ที่ตั้งโครงการ</b>								
ภาคกลาง	874	629	629	794	251.42	185.33	185.33	169.06
ภาคตะวันออก	704	595	595	834	417.26	379.79	379.79	365.93
ภาคตะวันออกเฉียงเหนือ	149	134	134	173	77.55	84.12	84.12	54.43
ภาคเหนือ	75	103	103	116	11.81	24.14	24.14	40.20
ภาคตะวันตก	45	52	52	130	21.55	17.20	17.20	47.76
ภาคใต้	89	93	93	102	51.88	19.33	19.33	46.40
กิจการที่ไม่มีที่ตั้งแน่นอน	77	56	56	88	194.84	14.84	14.84	85.61
กิจการที่ไม่ระบุที่ตั้ง	0	0	0	0	0.00	0.00	0.00	0.00
<b>20 จังหวัดที่มีรายได้ต่อหัวต่ำ</b>	N/A	N/A	N/A	136	N/A	N/A	N/A	58.55
<b>เขตพัฒนาเศรษฐกิจพิเศษ</b>	N/A	N/A	N/A	6	N/A	N/A	N/A	0.28
<b>พื้นที่จังหวัดชายแดนภาคใต้</b>	N/A	N/A	N/A	8	N/A	N/A	N/A	2.39

**หมายเหตุ:**

- สถิติไม่นับรวมโครงการ โยกย้ายสถานประกอบการ รับโอนกิจการ กิจการเดิมขอสิทธิประโยชน์ไม่เกี่ยวกับภาษีเงินได้ และมาตรการปรับปรุงประสิทธิภาพ
- 20 จังหวัดที่มีรายได้ต่อหัวต่ำ ได้แก่ กาฬสินธุ์ ชัยภูมิ นครพนม น่าน บึงกาฬ บุรีรัมย์ เพชร มหาสารคาม มุกดาหาร แม่ฮ่องสอน ยโสธร ร้อยเอ็ด ศรีสะเกษ สกลนคร สระแก้ว สุโขทัย สุรินทร์ หนองบัวลำภู อุบลราชธานี และอำนาจเจริญ
- กิจการที่ไม่มีที่ตั้งแน่นอน เช่น กิจการเดินเรือท่องเที่ยว กิจการขนส่งต่างๆ เป็นต้น
- โครงการที่ได้รับอนุมัติให้การส่งเสริมเดือนนี้ อาจเป็นโครงการที่ยื่นขอรับการส่งเสริมเดือนใดก็ได้ เนื่องจากปกติสำนักงานจะใช้เวลาพิจารณาอนุมัติโครงการที่ขอรับการส่งเสริมภายในกำหนด 15-90 วันทำการ



**การออกบัตรส่งเสริมการลงทุน**  
มกราคม - ธันวาคม 2558 เปรียบเทียบกับปี 2556 และปี 2557

As of 06/01/2016 12:25:28

	ปี 2556		ปี 2557		ปี 2557		ปี 2558	
					ม.ค.-ธ.ค.	ม.ค.-ธ.ค.	ม.ค.-ธ.ค.	ม.ค.-ธ.ค.
จำนวนโครงการ	1,890		1,510		1,510		1,612	
เงินลงทุน (พันล้านบาท)	1,010.94		519.74		519.74		687.85	
ทุนจดทะเบียน (พันล้านบาท)	301.73		236.10		236.10		165.34	
- ไทย	206.39		158.32		158.32		109.15	
- ต่างชาติ	95.33		77.78		77.78		56.20	
การจ้างงาน (คน)	292,934		151,727		151,727		161,639	
	2556	2557	2557	2558	2556	2557	2557	2558
			ม.ค.-ธ.ค.	ม.ค.-ธ.ค.			ม.ค.-ธ.ค.	ม.ค.-ธ.ค.
<b>การถือหุ้น</b>	<b>จำนวนโครงการ</b>				<b>เงินลงทุน (พันล้านบาท)</b>			
โครงการคนไทย 100%	600	621	621	658	256.00	176.35	176.35	309.15
โครงการต่างชาติ 100%	788	529	529	595	258.15	144.60	144.60	174.71
โครงการร่วมทุนไทยและต่างชาติ	502	360	360	359	496.79	198.79	198.79	203.99
<b>โครงการตามยุทธศาสตร์การส่งเสริมการลงทุนปี 2558-2564</b>								
เศรษฐกิจดิจิทัล	N/A	N/A	N/A	149	N/A	N/A	N/A	29.18
ศูนย์กลางธุรกิจระหว่างประเทศ	N/A	N/A	N/A	88	N/A	N/A	N/A	1.68
พัฒนาระบบโลจิสติกส์	N/A	N/A	N/A	58	N/A	N/A	N/A	6.13
ส่งเสริมวิทยาศาสตร์ เทคโนโลยี และนวัตกรรม	N/A	N/A	N/A	104	N/A	N/A	N/A	14.12
พัฒนาทรัพยากรมนุษย์	N/A	N/A	N/A	3	N/A	N/A	N/A	0.34
ส่งเสริมพลังงานทดแทนและการประหยัดพลังงาน	N/A	N/A	N/A	168	N/A	N/A	N/A	70.35
สร้างมูลค่าเพิ่มผลผลิตผลการเกษตร	N/A	N/A	N/A	21	N/A	N/A	N/A	16.01
ส่งเสริมการท่องเที่ยว	N/A	N/A	N/A	9	N/A	N/A	N/A	6.95
ส่งเสริมด้านสิ่งแวดล้อม	N/A	N/A	N/A	4	N/A	N/A	N/A	1.47
อุตสาหกรรมเป้าหมายอื่นๆ	N/A	N/A	N/A	7	N/A	N/A	N/A	2.22
<b>ประเภทกิจการ</b>								
เกษตรกรรมและผลิตผลจากการเกษตร	235	205	205	204	58.27	60.78	60.78	56.59
แร่ เชรามีคส์ และโลหะขั้นมูลฐาน	45	42	42	37	44.38	32.28	32.28	20.40
อุตสาหกรรมเบา	71	47	47	76	19.45	9.80	9.80	30.66
ผลิตภัณฑ์โลหะ เครื่องจักร และอุปกรณ์ขนส่ง	478	342	342	304	214.15	164.39	164.39	112.01
อุตสาหกรรมเครื่องใช้ไฟฟ้าและอิเล็กทรอนิกส์	292	197	197	271	104.22	63.39	63.39	86.98
เคมีภัณฑ์ พลาสติก และกระดาษ	249	152	152	174	138.21	53.41	53.41	49.41
กิจการบริการและสาธารณูปโภค	520	525	525	546	432.25	135.69	135.69	331.80
<b>ที่ตั้งโครงการ</b>								
ภาคกลาง	809	589	589	655	278.53	164.70	164.70	184.29
ภาคตะวันออก	685	555	555	541	389.34	240.84	240.84	288.96
ภาคตะวันออกเฉียงเหนือ	147	99	99	93	42.61	67.17	67.17	50.81
ภาคเหนือ	85	73	73	76	26.10	6.36	6.36	27.81
ภาคตะวันตก	46	39	39	87	34.75	7.49	7.49	27.97
ภาคใต้	65	93	93	76	37.13	21.08	21.08	34.82
กิจการที่ไม่มีที่ตั้งแน่นอน	53	62	62	84	202.47	12.09	12.09	73.20
กิจการที่ไม่ระบุที่ตั้ง	0	0	0	0	0.00	0.00	0.00	0.00
<b>20 จังหวัดที่มีรายได้ต่อหัวต่ำ</b>	N/A	N/A	N/A	50	N/A	N/A	N/A	15.92
<b>เขตพัฒนาเศรษฐกิจพิเศษ</b>	N/A	N/A	N/A	2	N/A	N/A	N/A	0.24
<b>พื้นที่จังหวัดชายแดนภาคใต้</b>	N/A	N/A	N/A	7	N/A	N/A	N/A	2.56

**หมายเหตุ:**

- สถิติไม่รวมโครงการ โยกย้ายสถานประกอบการ รับโอนกิจการ กิจการเดิมขอสิทธิประโยชน์ไม่เกี่ยวกับภาษีเงินได้ และมาตรการปรับปรุงประสิทธิภาพ
- 20 จังหวัดที่มีรายได้ต่อหัวต่ำ ได้แก่ กาฬสินธุ์ ชัยภูมิ นครพนม บานึงกาฬ บุรีรัมย์ แพร่ มหาสารคาม มุกดาหาร แม่ฮ่องสอน ยโสธร ร้อยเอ็ด ศรีสะเกษ สกลนคร สระแก้ว สุโขทัย สุรินทร์ หนองบัวลำภู อุบลราชธานี และอำนาจเจริญ
- กิจการที่ไม่มีที่ตั้งแน่นอน เช่น กิจการเดินเรือท่องเที่ยว กิจการขนส่งต่างๆ เป็นต้น
- โครงการที่ได้รับอนุมัติแล้วจะต้องจัดส่งเอกสารเพื่อประกอบการออกบัตรส่งเสริม เช่น หนังสือสัญญาการจัดทะเบียนบริษัท หนังสือรับรองของกระทรวงพาณิชย์ เป็นต้น ภายใน 6 เดือนนับแต่วันตอบรับมติให้การส่งเสริม และหากจัดเตรียมเอกสารไม่เสร็จภายในกำหนดเวลาสามารถขอขยายเวลาส่งเอกสารได้