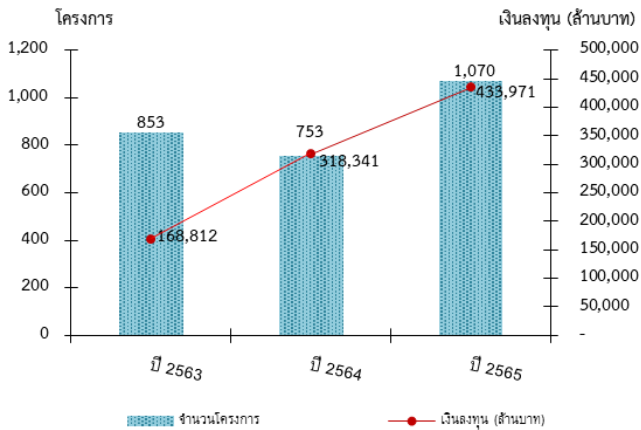


สถิติการลงทุนโดยตรงจากต่างประเทศ
รายเดือนสะสมปี 2565 (มกราคม-ธันวาคม)

ขั้นค่าของสุทธิ



- สถิติการยื่นขอรับการส่งเสริมการลงทุนของต่างชาติในปี 2565 (ม.ค.-ธ.ค.) มีโครงการยื่นขอรับการส่งเสริมจำนวน 1,070 โครงการ มูลค่าเงินลงทุน 433,971 ล้านบาท เมื่อเปรียบเทียบกับปี 2564 (ม.ค.-ธ.ค.) จำนวนโครงการเพิ่มขึ้นร้อยละ 42 ส่วนมูลค่าเพิ่มขึ้นเช่นกันร้อยละ 36

	จำนวนโครงการ			มูลค่าเงินลงทุน (ล้านบาท)		
	ม.ค.-ธ.ค.	ม.ค.-ธ.ค.	%	ม.ค.-ธ.ค.	ม.ค.-ธ.ค.	%
	2564	2565	เปลี่ยน	2564	2565	เปลี่ยน
ต่างชาติ(FDI)	753	1,070	+42	318,341	433,971	+36
ขอรับทั้งสิ้น	1,499	2,119	+41	472,952	664,635	+41

*หมายเหตุ: 1. ไม่นับรวมโครงการที่มีต่างชาติถือหุ้นผ่านการกระจายหุ้นในตลาดหลักทรัพย์
2. สทท. ได้ปรับฐานข้อมูลตั้งแต่ปี 2560-ปัจจุบัน โดยนับรวมโครงการที่ยื่นขอปรับปรุงประสิทธิภาพด้วย

- จำนวนโครงการต่างชาติที่ยื่นขอรับการส่งเสริมการลงทุนคิดเป็นร้อยละ 50 ของจำนวนโครงการที่ยื่นขอรับการส่งเสริมทั้งสิ้น (2,119 โครงการ) มูลค่าเงินลงทุนโดยตรงจากต่างประเทศ คิดเป็นร้อยละ 65 ของมูลค่าเงินลงทุนทั้งสิ้นที่ยื่นขอส่งเสริม (664,635 ล้านบาท)
- จำนวนโครงการต่างชาติที่ยื่นขอรับการส่งเสริมในเดือนมกราคม-ธันวาคม 2565 ส่วนใหญ่อยู่ในหมวดผลิตภัณฑ์โลหะ เครื่องจักรและอุปกรณ์ขนส่ง จำนวน 282 โครงการ คิดเป็นร้อยละ 26 ของจำนวนโครงการต่างชาติที่ยื่นขอรับการส่งเสริมทั้งสิ้น รองลงมาเป็น หมวดบริการและสาธารณูปโภค จำนวน 278 โครงการ คิดเป็นร้อยละ 26
- ในด้านของมูลค่าเงินลงทุน ส่วนใหญ่อยู่ในหมวดเครื่องใช้ไฟฟ้าและอิเล็กทรอนิกส์ มูลค่ารวม 128,112 ล้านบาท คิดเป็นร้อยละ 30 ของมูลค่าเงินลงทุนจากต่างประเทศที่ยื่นขอรับการส่งเสริมทั้งสิ้น รองลงมาเป็น หมวดผลิตภัณฑ์โลหะ เครื่องจักรและอุปกรณ์ขนส่ง มูลค่ารวม 123,434 ล้านบาท คิดเป็นร้อยละ 28

โครงการต่างชาติที่ยื่นขอรับการส่งเสริมการลงทุน

แยกตามประเภทอุตสาหกรรม

ประเภท	จำนวนโครงการ			เงินลงทุน (ล้านบาท)		
	2564	2565	%	2564	2565	%
	(ม.ค.-ธ.ค.)	(ม.ค.-ธ.ค.)	เปลี่ยน	(ม.ค.-ธ.ค.)	(ม.ค.-ธ.ค.)	เปลี่ยน
เกษตรและผลิตผลจาก						
การเกษตร	63	92	+46	25,868	29,992	+16
แร่ เซรามิกส์ และโลหะ						
ขั้นมูลฐาน	8	28	+250	5,567	8,801	+58
อุตสาหกรรมเบา	52	63	+21	56,823	21,801	-62
ผลิตภัณฑ์โลหะ เครื่องจักร						
และอุปกรณ์ขนส่ง	147	282	+92	32,859	123,434	+276
เครื่องใช้ไฟฟ้าและ						
อิเล็กทรอนิกส์	197	220	+12	96,184	128,112	+33
เคมีภัณฑ์ พลาสติก						
และกระดาษ	61	107	+75	62,237	43,247	-31
บริการและสาธารณูปโภค	225	278	+24	38,803	78,584	-103
การพัฒนาเทคโนโลยี						
และนวัตกรรม	-	-	-	-	-	-
รวมทั้งสิ้น	753	1,070	+42	318,341	433,971	+36

- โครงการต่างชาติที่ยื่นขอรับการส่งเสริมเป็นโครงการขยายจำนวน 641 โครงการ มีมูลค่าเงินลงทุน 241,414 ล้านบาท ส่วนโครงการใหม่มีจำนวน 429 โครงการ มีมูลค่ารวมทั้งสิ้น 192,556 ล้านบาท

โครงการต่างชาติที่ยื่นขอรับการส่งเสริมการลงทุน

ตามประเภทโครงการ

(% ของจำนวนโครงการและมูลค่าเงินลงทุนจากต่างประเทศทั้งสิ้น)

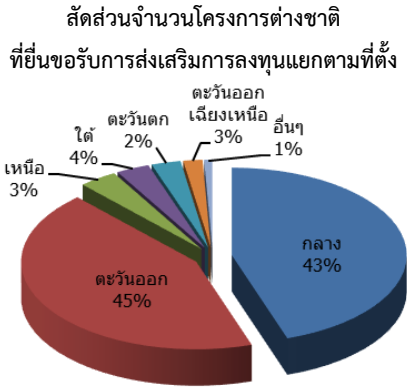
ประเภท	จำนวนโครงการ	เงินลงทุน (ล้านบาท)
โครงการขยาย	641 (60%)	241,414 (56%)
โครงการใหม่	429 (40%)	192,556 (44%)

- จากจำนวนโครงการต่างชาติทั้งหมดที่ยื่นขอรับการส่งเสริมการลงทุนระหว่างเดือนมกราคม-ธันวาคม 2565 ญี่ปุ่นมีจำนวนโครงการที่ยื่นขอรับการส่งเสริมมากที่สุด 293 โครงการ คิดเป็นร้อยละ 27 ของโครงการต่างชาติทั้งหมด สำหรับมูลค่าเงินลงทุนสูงที่สุดมาจากจีน มูลค่ารวม 77,381 ล้านบาท คิดเป็นร้อยละ 18 ของมูลค่าเงินลงทุนจากต่างประเทศที่ยื่นขอรับการส่งเสริมทั้งสิ้น

แหล่งที่มาของเงินลงทุนจากต่างประเทศที่ยื่นขอรับการส่งเสริม 10 อันดับแรก

อันดับที่	แหล่งที่มา	จำนวนโครงการ	เงินลงทุน (ล้านบาท)
1	จีน	158	77,381
2	ญี่ปุ่น	293	50,767
3	สหรัฐอเมริกา	33	50,296
4	ไต้หวัน	68	45,215
5	สิงคโปร์	178	44,286
6	ฮ่องกง	60	39,478
7	เกาหลีใต้	33	37,099
8	สวีเดน	17	9,137
9	มาเลเซีย	30	5,804
10	เนเธอร์แลนด์	55	5,246

- โครงการที่นักลงทุนต่างชาติยื่นขอรับการส่งเสริมอยู่ในภาคตะวันออก จำนวน 480 โครงการ (279,305 ล้านบาท) ภาคกลาง จำนวน 463 โครงการ (97,320 ล้านบาท) ภาคใต้ จำนวน 38 โครงการ (8,420 ล้านบาท) ภาคเหนือจำนวน 33 โครงการ (1,668 ล้านบาท) ภาคตะวันออกเฉียงเหนือ จำนวน 29 โครงการ (30,874 ล้านบาท) ภาคตะวันตก จำนวน 19 โครงการ (6,302 ล้านบาท) และอื่นๆ* จำนวน 8 โครงการ (10,082 ล้านบาท) *หมายเหตุ: อื่นๆ คือ โครงการที่ไม่มีที่ตั้งแน่นอน เช่น โครงการขนส่งทางเรือ โครงการขนส่งทางอากาศ เป็นต้น



- โครงการต่างชาติที่ผลิตเพื่อส่งออกร้อยละ 80 ขึ้นไป มีจำนวน 303 โครงการ คิดเป็นร้อยละ 28 ของโครงการต่างชาติที่ยื่นขอรับการส่งเสริมทั้งหมด และมีมูลค่ารวม 181,881 ล้านบาท คิดเป็นร้อยละ 42 ของมูลค่าเงินลงทุนจากต่างประเทศทั้งสิ้นที่ยื่นขอรับการส่งเสริม
- โครงการต่างชาติที่ยื่นขอรับการส่งเสริมในเดือนมกราคม-ธันวาคม 2565 จะก่อให้เกิดการจ้างแรงงานไทย 151,296 คน

การลงทุนในอุตสาหกรรมเป้าหมาย

- โครงการต่างชาติที่ยื่นขอรับการส่งเสริมในอุตสาหกรรมเป้าหมาย เดือนมกราคม-ธันวาคม 2565 มีจำนวน 568 โครงการ มูลค่ารวม 351,197 ล้านบาท คิดเป็นร้อยละ 53 และร้อยละ 81 ของโครงการต่างชาติที่ยื่นขอรับการส่งเสริมทั้งสิ้นตามลำดับ
- ในแง่ของจำนวนโครงการ ส่วนใหญ่เป็นการขอรับการส่งเสริมในอุตสาหกรรมเครื่องใช้ไฟฟ้าและอิเล็กทรอนิกส์ จำนวน 153 โครงการ คิดเป็นร้อยละ 27 ของจำนวนโครงการต่างชาติที่ยื่นขอรับการส่งเสริมในอุตสาหกรรมเป้าหมายทั้งสิ้น โดยส่วนใหญ่เป็นกิจการผลิตชิ้นส่วนเครื่องใช้ไฟฟ้า กิจการผลิตชิ้นส่วนสำหรับผลิตภัณฑ์อิเล็กทรอนิกส์ กิจการผลิต Printed Circuit Board Assembly (PCBA) และกิจการผลิต ELECTRO - MAGNETIC PRODUCT รองลงมาเป็นอุตสาหกรรมยานยนต์และชิ้นส่วน จำนวน 125 โครงการ คิดเป็นร้อยละ 22 ส่วนใหญ่เป็นกิจการผลิตชิ้นส่วนยานพาหนะ และกิจการผลิตชิ้นส่วนยานพาหนะอื่นๆ
- ในแง่ของมูลค่าการลงทุน ส่วนใหญ่เป็นการลงทุนในอุตสาหกรรมเครื่องใช้ไฟฟ้าและอิเล็กทรอนิกส์ มูลค่ารวม 126,597 ล้านบาท คิดเป็นร้อยละ 36 ของมูลค่าการขอรับการส่งเสริมของโครงการต่างชาติในอุตสาหกรรมเป้าหมายทั้งหมด รองลงมา ได้แก่ อุตสาหกรรมยานยนต์และชิ้นส่วน มูลค่ารวม 98,838 ล้านบาท คิดเป็นร้อยละ 28 ของมูลค่าการขอรับการส่งเสริมของโครงการต่างชาติในอุตสาหกรรมเป้าหมายทั้งหมด

โครงการต่างชาติที่ยื่นขอรับการส่งเสริมการลงทุน จำแนกตามอุตสาหกรรมเป้าหมายปี 2565 (มกราคม-ธันวาคม)

อุตสาหกรรมเป้าหมาย	จำนวนโครงการ	เงินลงทุน (ล้านบาท)
ดิจิทัล	73	39,293
การแพทย์	22	8,059
ปิโตรเคมีและเคมีภัณฑ์	80	33,999
ระบบอัตโนมัติและหุ่นยนต์	6	1,738
อากาศยาน	5	689
เทคโนโลยีชีวภาพ	9	7,926
เครื่องใช้ไฟฟ้าและอิเล็กทรอนิกส์	153	126,597
ยานยนต์และชิ้นส่วน	125	98,838
การท่องเที่ยว	2	4,419
การเกษตรและแปรรูปอาหาร	91	29,434
ป้องกันประเทศ	1	200
พัฒนาทรัพยากรมนุษย์และการศึกษา	1	6
รวมทั้งสิ้น	568	351,197

การขอรับการส่งเสริมการลงทุนในพื้นที่เป้าหมาย

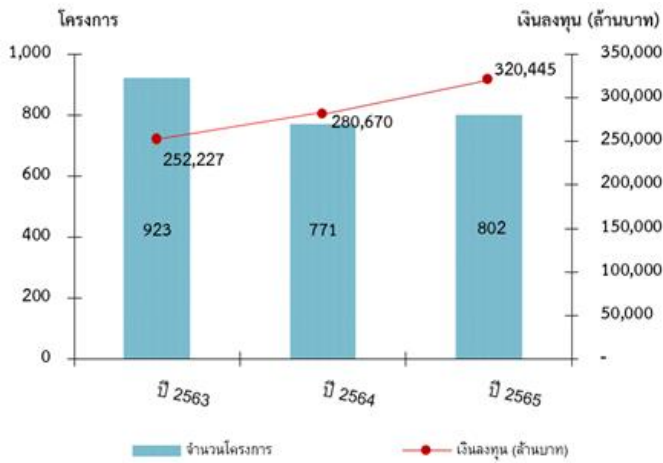
โครงการต่างชาติที่ขอรับการส่งเสริมการลงทุน ในเดือนมกราคม-ธันวาคม 2565 มีการลงทุนในพื้นที่ต่างๆ ซึ่งสอดคล้องกับนโยบายส่งเสริมการลงทุน ดังนี้

- โครงการต่างชาติในพื้นที่นิคมอุตสาหกรรมหรือเขตอุตสาหกรรมที่ได้รับการส่งเสริม มีค่าขอรับการส่งเสริม 420 โครงการ มูลค่ารวม 223,571 ล้านบาท ส่วนใหญ่อยู่ในจังหวัดระยอง ชลบุรี และพระนครศรีอยุธยา
- โครงการในพื้นที่ EEC ที่ยื่นขอรับการส่งเสริม จำนวน 436 โครงการ มูลค่ารวม 255,300 ล้านบาท ส่วนใหญ่อยู่ในจังหวัดชลบุรี
- โครงการต่างชาติในพื้นที่ 20 จังหวัดที่มีรายได้ต่อหัวต่ำ มีค่าขอรับการส่งเสริม 10 โครงการ มูลค่ารวม 4,409 ล้านบาท ได้แก่
 - กิจการผลิตพลังงานไฟฟ้าหรือพลังงานไฟฟ้าและไอน้ำจากพลังงานหมุนเวียน ตั้งอยู่ที่จังหวัดชัยภูมิ จังหวัดนครพนม และจังหวัดสระแก้ว
 - กิจการแปรรูปยาง ตั้งอยู่ที่จังหวัดกาฬสินธุ์ จังหวัดนครพนม และจังหวัดสระแก้ว
 - กิจการผลิตผลิตภัณฑ์จากยางธรรมชาติ ตั้งอยู่ที่จังหวัดบึงกาฬ และจังหวัดบุรีรัมย์
 - กิจการผลิตบรรจุภัณฑ์พลาสติกชนิดหลายชั้น (Multilayer Plastics Packaging) ตั้งอยู่ที่จังหวัดอุบลราชธานี
 - กิจการผลิตแปงแปรรูปหรือแปงจากพืชที่มีคุณสมบัติพิเศษ ตั้งอยู่ที่จังหวัดบุรีรัมย์

โครงการต่างชาติที่ยื่นขอรับการส่งเสริมการลงทุนในพื้นที่เป้าหมาย

พื้นที่เป้าหมาย	จำนวนโครงการ			เงินลงทุน (ล้านบาท)		
	(ม.ค.-ธ.ค) 2564	(ม.ค.-ธ.ค) 2565	% เปลี่ยน	(ม.ค.-ธ.ค) 2564	(ม.ค.-ธ.ค) 2565	% เปลี่ยน
นิคมอุตสาหกรรมหรือเขตอุตสาหกรรม	272	420	+54	168,601	223,571	+33
พื้นที่ EEC	274	436	+59	146,521	255,300	+74
พื้นที่ 20 จังหวัดที่มีรายได้ต่อหัวต่ำ	9	10	+11	840	4,409	+425

ขั้นตอนอนุมัติ



- สถิติโครงการลงทุนโดยตรงจากต่างประเทศที่ได้รับอนุมัติให้การส่งเสริมการลงทุนในปี 2565 (ม.ค.-ธ.ค.) มีจำนวนโครงการที่ได้รับการอนุมัติ 802 โครงการ มูลค่าเงินลงทุน 320,445 ล้านบาท เมื่อเปรียบเทียบกับปี 2564 (ม.ค.-ธ.ค.) ในช่วงเวลาเดียวกัน จำนวนโครงการเพิ่มขึ้นร้อยละ 4 มูลค่าเงินลงทุนเพิ่มขึ้นเช่นกัน ร้อยละ 14

	จำนวนโครงการ			มูลค่าเงินลงทุน (ล้านบาท)		
	ม.ค.-ธ.ค.	ม.ค.-ธ.ค.	%	ม.ค.-ธ.ค.	ม.ค.-ธ.ค.	%
	2564	2565	เปลี่ยน	2564	2565	เปลี่ยน
ต่างชาติ(FDI)	771	802	+4	280,670	320,445	+14
อนุมัติทั้งสิ้น	1572	1,554	-1	511,901	618,615	+21

- *หมายเหตุ: 1. ไม่นับรวมโครงการที่มีต่างชาติถือหุ้นผ่านการกระจายหุ้นในตลาดหลักทรัพย์
2. สทท. ได้ปรับฐานข้อมูลตั้งแต่ปี 2560-ปัจจุบัน โดยนับรวมโครงการที่ยื่นขอปรับปรุงประสิทธิภาพด้วย

- จำนวนโครงการต่างชาติที่ได้รับอนุมัติให้การส่งเสริมการลงทุนคิดเป็นร้อยละ 52 ของจำนวนโครงการทั้งสิ้นที่ได้รับอนุมัติ (1,554 โครงการ) มูลค่าเงินลงทุนคิดเป็นร้อยละ 52 ของมูลค่าเงินลงทุนทั้งสิ้นที่ได้รับอนุมัติ (618,615 ล้านบาท)
- จำนวนโครงการต่างชาติที่ได้รับอนุมัติให้การส่งเสริมการลงทุนในเดือนมกราคม-ธันวาคม 2565 ส่วนใหญ่อยู่ในหมวดบริการและสาธารณูปโภค จำนวน 255 โครงการ คิดเป็นร้อยละ 32 ของโครงการต่างชาติที่ได้รับอนุมัติทั้งสิ้น รองลงมาเป็นหมวดผลิตภัณฑ์โลหะ เครื่องจักร และอุปกรณ์ขนส่ง จำนวน 183 โครงการ คิดเป็นร้อยละ 23
- ในด้านของมูลค่าเงินลงทุน ส่วนใหญ่อยู่ในหมวดผลิตภัณฑ์โลหะ เครื่องจักร และอุปกรณ์ขนส่ง มูลค่ารวม 83,119 ล้านบาท คิดเป็นร้อยละ 26 ของเงินลงทุนจากต่างประเทศทั้งหมด โดยมีโครงการต่างชาติขนาดใหญ่ที่ได้รับอนุมัติให้การส่งเสริม (เงินลงทุนตั้งแต่ 1,000 ล้านบาทขึ้นไป) อาทิ กิจการผลิตรถยนต์ไฟฟ้า (2 โครงการ) มูลค่า 53,991 ล้านบาท กิจการผลิตยางล้อสำหรับยานพาหนะ (2 โครงการ) มูลค่า 7,984 ล้านบาท กิจการผลิตเครื่องจักรอุปกรณ์หรือ ชิ้นส่วน และ/หรือ การซ่อมแซม แม่พิมพ์ มูลค่า 1,880 ล้านบาท เป็นต้น รองลงมาเป็นหมวดเครื่องใช้ไฟฟ้าและอิเล็กทรอนิกส์ มูลค่ารวม 79,038 ล้านบาท คิดเป็นร้อยละ 25 โดยมีโครงการต่างชาติขนาดใหญ่ที่ได้รับอนุมัติให้การส่งเสริม (เงินลงทุนตั้งแต่ 1,000 ล้านบาทขึ้นไป) อาทิ กิจการผลิต Hard Disk Drive ทั่วไป และ/หรือ ชิ้นส่วน (4 โครงการ) มูลค่า 27,749 ล้านบาท กิจการผลิต Flexible Printed Circuit Board และ/หรือ Multilayer Printed Circuit Board และ/หรือชิ้นส่วนที่เป็นการลงทุนขนาดใหญ่ (5 โครงการ) มูลค่า 17,965 ล้านบาท กิจการผลิต

ชิ้นส่วนอุปกรณ์สำหรับระบบใยแก้วนำแสงและระบบไร้สาย (2 โครงการ) มูลค่า 2,891 ล้านบาท กิจการผลิตอุปกรณ์สารกึ่งตัวนำและ/หรือชิ้นส่วนสำหรับอุปกรณ์สารกึ่งตัวนำ มูลค่า 1,854 ล้านบาท เป็นต้น

- ในเดือนมกราคม-ธันวาคม 2565 มีโครงการต่างชาติขนาดใหญ่ที่ได้รับอนุมัติให้การส่งเสริม (เงินลงทุนตั้งแต่ 1,000 ล้านบาทขึ้นไป) อาทิ กิจการผลิตรถยนต์ไฟฟ้า (2 โครงการ) มูลค่า 53,991 ล้านบาท กิจการผลิตเส้นใยที่มีคุณสมบัติพิเศษ (3 โครงการ) มูลค่า 23,024 ล้านบาท กิจการผลิต Hard Disk Drive ทั่วไป และ/หรือ ชิ้นส่วน (3 โครงการ) มูลค่า 10,973 ล้านบาท กิจการผลิต Flexible Printed Circuit Board และ/หรือ Multilayer Printed Circuit Board และ/หรือชิ้นส่วนที่เป็นการลงทุนขนาดใหญ่ (4 โครงการ) มูลค่า 15,462 ล้านบาท กิจการผลิต Advanced/Nano Materials มูลค่า 8,087 ล้านบาท กิจการผลิตยางล้อสำหรับยานพาหนะ (2 โครงการ) มูลค่า 7,984 ล้านบาท กิจการแปรรูปยาง (4 โครงการ) มูลค่า 5,841 ล้านบาท กิจการผลิตด้ายหรือผ้าที่มีคุณสมบัติพิเศษ มูลค่า 3,864 ล้านบาท กิจการผลิตพลังงานไฟฟ้า มูลค่า 3,663 ล้านบาท กิจการผลิตผลิตภัณฑ์เคมีเพื่อการอุตสาหกรรม มูลค่า 3,160 ล้านบาท กิจการผลิตชิ้นส่วนอุปกรณ์สำหรับระบบใยแก้วนำแสงและระบบไร้สาย (2 โครงการ) มูลค่า 2,891 ล้านบาท กิจการนิคมหรือเขต Data Center มูลค่า 2,750 ล้านบาท กิจการผลิตอุปกรณ์สารกึ่งตัวนำและ/หรือชิ้นส่วนสำหรับอุปกรณ์สารกึ่งตัวนำ มูลค่า 1,854 ล้านบาท เป็นต้น

โครงการต่างชาติที่ได้รับอนุมัติให้การส่งเสริมการลงทุน

แยกตามประเภทอุตสาหกรรม

ประเภท	ปี 2565 (ม.ค.-ธ.ค.)	
	จำนวนโครงการ	เงินลงทุน (ล้านบาท)
เกษตรและผลิตผลจากการเกษตร	66	24,954
แร่ เชรามาิกส์ และโลหะขั้นมูลฐาน	22	23,176
อุตสาหกรรมเบา	43	30,504
ผลิตภัณฑ์โลหะ เครื่องจักร และอุปกรณ์ขนส่ง	183	83,119
เครื่องใช้ไฟฟ้าและอิเล็กทรอนิกส์	175	79,038
เคมีภัณฑ์ พลาสติก และ กระดาษ	58	21,165
บริการและสาธารณูปโภค	255	58,489
การพัฒนาเทคโนโลยีและนวัตกรรม	-	-
รวมทั้งสิ้น	802	320,445

- ในด้านของจำนวนโครงการต่างชาติที่ได้รับอนุมัติส่วนใหญ่เป็นโครงการขยายจำนวน 493 โครงการ มีมูลค่าเงินลงทุนรวม 168,088 ล้านบาท ส่วนโครงการใหม่มีจำนวน 309 โครงการ มูลค่าเงินลงทุนรวม 152,357 ล้านบาท

โครงการต่างชาติที่ได้รับอนุมัติให้การส่งเสริมการลงทุน

แยกตามประเภทโครงการ

(% ของจำนวนโครงการและมูลค่าเงินลงทุนจากต่างประเทศทั้งสิ้น)

ประเภท	จำนวนโครงการ	เงินลงทุน (ล้านบาท)
โครงการขยาย	493 (61%)	168,088 (52%)
โครงการใหม่	309 (39%)	152,357 (48%)

- แหล่งที่มาของเงินลงทุนในโครงการต่างชาติที่ได้รับอนุมัติให้การส่งเสริมการลงทุนส่วนใหญ่มาจาก ญี่ปุ่น มูลค่า 49,960 ล้านบาท คิดเป็นร้อยละ 16 ของมูลค่าการลงทุนจากต่างประเทศทั้งหมด โดยมูลค่าเงินลงทุนส่วนใหญ่มาจากโครงการขนาดใหญ่ (เงินลงทุนตั้งแต่ 1,000 ล้านบาทขึ้นไป) อาทิ กิจการผลิต Advanced หรือ Nano Materials มูลค่า 8,087 ล้านบาท กิจการผลิต Hard Disk Drive และ/หรือชิ้นส่วน (2 โครงการ) มูลค่า 7,772 ล้านบาท กิจการผลิตพลังงานไฟฟ้า มูลค่า 3,663 ล้านบาท กิจการนิคมหรือเขต Data Center มูลค่า 2,750 ล้านบาท กิจการโรงแรม มูลค่า 1,419 ล้านบาท กิจการผลิตชิ้นส่วนผลิตภัณฑ์สำหรับโทรคมนาคม มูลค่า 1,163 ล้านบาท เป็นต้น

- รองลงมาเป็น ไต้หวัน มูลค่า 45,484 ล้านบาท คิดเป็นร้อยละ 14 ของมูลค่าการลงทุนจากต่างประเทศทั้งหมด โดยมูลค่าเงินลงทุนส่วนใหญ่มาจากโครงการขนาดใหญ่ (เงินลงทุนตั้งแต่ 1,000 ล้านบาทขึ้นไป) อาทิ กิจการผลิตรถยนต์ไฟฟ้า มูลค่า 36,100 ล้านบาท กิจการผลิต Hard Disk Drive และ/หรือชิ้นส่วน มูลค่า 3,200 ล้านบาท

- อันดับที่สาม ได้แก่ จีน มูลค่า 41,691 ล้านบาท คิดเป็นร้อยละ 13 ของมูลค่าการลงทุนจากต่างประเทศทั้งหมด โดยมูลค่าเงินลงทุนส่วนใหญ่มาจากโครงการขนาดใหญ่ (เงินลงทุนตั้งแต่ 1,000 ล้านบาทขึ้นไป) อาทิ กิจการผลิต Flexible Printed Circuit Board/Multi-Layer Printed Circuit Board (4 โครงการ) มูลค่า 16,864 ล้านบาท กิจการผลิตเส้นใยที่มีคุณสมบัติพิเศษ (2 โครงการ) มูลค่า 8,230 ล้านบาท กิจการผลิตยิปซัมหรือผลิตภัณฑ์จากยิปซัม มูลค่า 1,809 ล้านบาท เป็นต้น

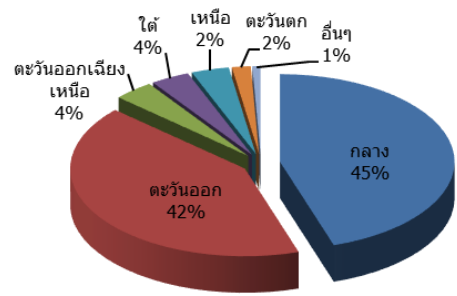
- ในแง่ของจำนวนโครงการ ญี่ปุ่นได้รับการอนุมัติให้การส่งเสริมมากที่สุดจำนวน 216 โครงการ หรือคิดเป็นร้อยละ 27 ของจำนวนโครงการลงทุนต่างชาติทั้งหมด

แหล่งที่มาของเงินลงทุนจากต่างประเทศ
ที่ได้รับอนุมัติให้การส่งเสริมการลงทุน 10 อันดับแรก

อันดับที่	แหล่งที่มา	จำนวนโครงการ	เงินลงทุน (ล้านบาท)
1	ญี่ปุ่น	216	49,960
2	ไต้หวัน	44	45,484
3	จีน	100	41,691
4	สหรัฐอเมริกา	33	38,165
5	สิงคโปร์	139	34,181
6	ฮ่องกง	57	22,846
7	ออสเตรเลีย	3	14,803
8	เกาหลีใต้	25	5,309
9	เนเธอร์แลนด์	52	4,556
10	ออสเตรเลีย	20	4,284

- โครงการที่นักลงทุนต่างชาติได้รับการอนุมัติอยู่ในภาคกลางจำนวน 361 โครงการ (74,491 ล้านบาท) ภาคตะวันออกจำนวน 334 โครงการ (186,761 ล้านบาท) ภาคใต้จำนวน 30 โครงการ (7,027 ล้านบาท) ภาคตะวันออกเฉียงเหนือจำนวน 29 โครงการ (27,390 ล้านบาท) ภาคเหนือจำนวน 28 โครงการ (12,107 ล้านบาท) ภาคตะวันตกจำนวน 14 โครงการ (2,696 ล้านบาท) และอื่นๆ* จำนวน 6 โครงการ (9,973 ล้านบาท)
* หมายเหตุ: อื่นๆ คือ กิจการที่ไม่มีที่ตั้งแน่นอน เช่น กิจการขนส่งทางเรือ กิจการขนส่งทางอากาศ เป็นต้น

สัดส่วนจำนวนโครงการต่างชาติ
ที่ได้รับอนุมัติให้การส่งเสริมการลงทุนแยกตามที่ตั้ง



- โครงการต่างชาติที่ผลิตเพื่อส่งออกร้อยละ 80 ขึ้นไป มีจำนวน 172 โครงการ คิดเป็นร้อยละ 21 ของโครงการต่างชาติที่ได้รับการอนุมัติทั้งสิ้น มีมูลค่ารวม 89,561 ล้านบาท คิดเป็นร้อยละ 28 ของเงินลงทุนจากต่างประเทศที่ได้รับการอนุมัติทั้งสิ้น

- โครงการต่างชาติที่ได้รับการอนุมัติในช่วงเดือนมกราคม-ธันวาคม 2565 จะก่อให้เกิดการจ้างแรงงานไทย 72,397 คน

การลงทุนในอุตสาหกรรมเป้าหมาย

- โครงการต่างชาติที่ได้รับการอนุมัติให้การส่งเสริมการลงทุนในอุตสาหกรรมเป้าหมายเดือนมกราคม-ธันวาคม 2565 มีจำนวน 405 โครงการ คิดเป็นร้อยละ 50 ของโครงการต่างชาติที่ได้รับอนุมัติให้การส่งเสริมทั้งสิ้น มูลค่ารวม 229,482 ล้านบาท คิดเป็นร้อยละ 72 ของมูลค่าโครงการต่างชาติที่ได้รับการอนุมัติให้การส่งเสริมทั้งหมด

- ในแง่ของจำนวนโครงการ โครงการต่างชาติส่วนใหญ่ได้รับการอนุมัติให้การส่งเสริมในอุตสาหกรรมเครื่องใช้ไฟฟ้า และอิเล็กทรอนิกส์ จำนวน 110 โครงการ คิดเป็นร้อยละ 27 ของจำนวนโครงการต่างชาติที่ได้รับการส่งเสริมในอุตสาหกรรมเป้าหมายทั้งสิ้น รองลงมาเป็นอุตสาหกรรมยานยนต์และชิ้นส่วน จำนวน 81 โครงการ คิดเป็นร้อยละ 20

- ในแง่ของมูลค่าการลงทุน ส่วนใหญ่เป็นการลงทุนในอุตสาหกรรมเครื่องใช้ไฟฟ้าและอิเล็กทรอนิกส์ มูลค่า 78,395 ล้านบาท คิดเป็นร้อยละ 34 ของมูลค่าโครงการต่างชาติที่ได้รับการอนุมัติให้การส่งเสริมในอุตสาหกรรมเป้าหมายทั้งหมด รองลงมาเป็นอุตสาหกรรมยานยนต์และชิ้นส่วน มูลค่า 69,577 ล้านบาท คิดเป็นร้อยละ 30 ของมูลค่าโครงการที่ได้รับการอนุมัติให้การส่งเสริมในอุตสาหกรรมเป้าหมายทั้งหมด

โครงการต่างชาติที่ได้รับการอนุมัติให้การส่งเสริมการลงทุน

จำแนกตามอุตสาหกรรมเป้าหมายปี 2565 (มกราคม-ธันวาคม)

อุตสาหกรรมเป้าหมาย	จำนวนโครงการ	เงินลงทุน (ล้านบาท)
ดิจิทัล	69	28,636
การแพทย์	18	1,577
ปิโตรเคมีและเคมีภัณฑ์	46	16,745
ระบบอัตโนมัติและหุ่นยนต์	7	1,808
อวกาศยาน	4	69
เทคโนโลยีชีวภาพ	2	3,098
เครื่องใช้ไฟฟ้าและอิเล็กทรอนิกส์	110	78,395
ยานยนต์และชิ้นส่วน	81	69,577
การท่องเที่ยว	3	5,181
การเกษตรและแปรรูปอาหาร	65	24,396
ป้องกันประเทศ	-	-
พัฒนาทรัพยากรมนุษย์และการศึกษา	-	-
รวมทั้งสิ้น	405	229,482

การอนุมัติให้การส่งเสริมการลงทุนในพื้นที่เป้าหมาย

การอนุมัติให้การส่งเสริมการลงทุนจากต่างประเทศในเดือนมกราคม - ธันวาคม ปี 2565 มีการลงทุนในพื้นที่ต่างๆ ซึ่งสอดคล้องกับนโยบายรัฐบาล ดังนี้

- โครงการต่างชาติในพื้นที่นิคมอุตสาหกรรมหรือเขตอุตสาหกรรมที่ได้รับการส่งเสริม มีจำนวน 350 โครงการ มูลค่ารวม 228,072 ล้านบาท ส่วนใหญ่อยู่ในจังหวัดระยอง จังหวัดชลบุรี และจังหวัดพระนครศรีอยุธยา
- โครงการในพื้นที่ EEC ที่ได้รับอนุมัติให้การส่งเสริม จำนวน 301 โครงการ มูลค่ารวม 166,108 ล้านบาท ได้แก่
 - จังหวัดชลบุรี จำนวน 153 โครงการ มูลค่า 74,298 ล้านบาท
 - จังหวัดระยอง จำนวน 112 โครงการ มูลค่า 84,208 ล้านบาท
 - จังหวัดฉะเชิงเทรา จำนวน 36 โครงการ มูลค่า 7,602 ล้านบาท
- โครงการต่างชาติในพื้นที่ 20 จังหวัดที่มีรายได้ต่อหัวต่ำที่ได้รับอนุมัติให้การส่งเสริม มีจำนวน 10 โครงการ มูลค่าเงินลงทุน 4,118 ล้านบาท ได้แก่
 - กิจการแปรรูปยาง (4 โครงการ) มูลค่า 3,902 ล้านบาท ตั้งอยู่ที่จังหวัดกาฬสินธุ์ จังหวัดนครพนม จังหวัดบึงกาฬ และจังหวัดสระแก้ว
 - กิจการผลิตแปงแปรรูปหรือแปงจากพืชที่มีคุณสมบัติพิเศษ มูลค่า 150 ล้านบาท ตั้งอยู่ที่จังหวัดบุรีรัมย์
 - กิจการผลิตไฟฟ้าจากพลังงานแสงอาทิตย์ (4 โครงการ) มูลค่า 64 ล้านบาท ตั้งอยู่ที่จังหวัดกาฬสินธุ์ จังหวัดนครพนม จังหวัดน่าน และจังหวัดสระแก้ว
 - กิจการพัฒนา Enterprise Software และ/หรือ Digital Content มูลค่า 2 ล้านบาท ตั้งอยู่ที่จังหวัดศรีสะเกษ

โครงการต่างชาติที่ได้รับอนุมัติให้การส่งเสริมการลงทุนในพื้นที่เป้าหมาย

พื้นที่เป้าหมาย	จำนวนโครงการ			เงินลงทุน (ล้านบาท)		
	(ม.ค.-ธ.ค.)		%	(ม.ค.-ธ.ค.)		%
	2564	2565	เปลี่ยนแปลง	2564	2565	เปลี่ยนแปลง
นิคมอุตสาหกรรมหรือเขตอุตสาหกรรม	332	350	+5	161,523	228,072	+41
พื้นที่ EEC	306	301	-2	144,879	166,108	+15
พื้นที่ 20 จังหวัดที่มีรายได้ต่อหัวต่ำ	7	10	+43	942	4,118	+337

ประโยชน์ของโครงการต่างชาติที่ได้รับอนุมัติให้การส่งเสริมการลงทุนในปี 2565 (มกราคม-ธันวาคม)

- โครงการต่างชาติที่ได้รับอนุมัติจะมีการส่งออกสร้างรายได้สู่ประเทศปีละประมาณ 834,109 ล้านบาท มูลค่าการส่งออกส่วนใหญ่มาจากหมวดเครื่องใช้ไฟฟ้าและอิเล็กทรอนิกส์ มูลค่าประมาณ 521,146 ล้านบาท คิดเป็นร้อยละ 62 ของรายได้จากการส่งออกของโครงการต่างชาติที่ได้รับอนุมัติให้การส่งเสริมทั้งหมด รองลงมาเป็นหมวดเกษตรกรรมและผลิตภัณฑ์จากการเกษตร มูลค่าประมาณ 102,195 ล้านบาท หรือคิดเป็นร้อยละ 12
- โครงการต่างชาติที่ได้รับอนุมัติจะใช้วัตถุดิบภายในประเทศมูลค่าประมาณ 514,055 ล้านบาทต่อปี โดยโครงการในหมวดเครื่องใช้ไฟฟ้าและอิเล็กทรอนิกส์ จะใช้วัตถุดิบภายในประเทศมากเป็นอันดับ 1 มูลค่าประมาณ 206,699 ล้านบาท หรือ คิดเป็นร้อยละ 40 ของมูลค่าวัตถุดิบภายในประเทศของโครงการต่างชาติที่ได้รับอนุมัติให้การส่งเสริมทั้งหมด รองลงมาเป็นหมวดผลิตภัณฑ์โลหะ เครื่องจักร และอุปกรณ์ขนส่ง มูลค่าประมาณ 133,973 ล้านบาท หรือคิดเป็นร้อยละ 26
- โครงการต่างชาติที่ได้รับการอนุมัติในช่วงเดือนมกราคม-ธันวาคม 2565 จะก่อให้เกิดการจ้างแรงงานไทยประมาณ 72,397 คน โดยจะมี

การจ้างแรงงานไทยมากที่สุดในหมวดเครื่องใช้ไฟฟ้าและอิเล็กทรอนิกส์ ประมาณ 33,269 ตำแหน่ง หรือคิดเป็นร้อยละ 46 ของจำนวนการจ้างแรงงานไทยของโครงการต่างชาติที่ได้รับอนุมัติให้การส่งเสริมทั้งหมด รองลงมาเป็นหมวดผลิตภัณฑ์โลหะ เครื่องจักร และอุปกรณ์ขนส่ง ประมาณ 15,869 ตำแหน่ง หรือคิดเป็นร้อยละ 22

ข้อมูล ณ วันที่ 11 มกราคม 2566

กองความร่วมมือการลงทุนต่างประเทศ

หมายเหตุ :

- 1) สถิติในรายงานนี้แสดงข้อมูลโครงการลงทุนจากต่างชาติ (ที่ถือหุ้นต่างชาติตั้งแต่ร้อยละ 10 ขึ้นไป)
- 2) สถิติของสำนักงานจะครอบคลุมเฉพาะโครงการที่มาขอรับการส่งเสริมการลงทุนและได้รับการอนุมัติให้การส่งเสริมจากสำนักงานเท่านั้น ไม่ใช่ข้อมูลสถิติการลงทุนจากต่างชาติของทั้งประเทศ
- 3) ข้อมูลในชั้นค่าขอสุทธิเป็นข้อมูลแสดงความจำนงที่จะลงทุนเป็นตัวชี้แนวโน้ม FDI
- 4) สถิติชั้นค่าขอสุทธิ คือ ค่าขอ ในแต่ละปีที่หักโครงการที่คืนค่าขอ จนถึงวันประมวลผล
- 5) ตั้งแต่วันที่ 31 มกราคม 2563 สหภาพยุโรป (European Union) ประกอบด้วย 27 ประเทศ เนื่องจากสหราชอาณาจักรประกาศถอนตัวอย่างเป็นทางการ

FOREIGN INVESTMENT FROM MAJOR COUNTRIES/ECONOMIES (FOREIGN EQUITY >=10%)

UNIT: MILLION BAHT

COUNTRY/ECONOMY	NET APPLICATIONS						APPLICATIONS APPROVED						PROMOTION CERTIFICATES ISSUED					
	2020 (Jan.-Dec.)		2021 (Jan.-Dec.)		2022 (Jan.-Dec.)		2020 (Jan.-Dec.)		2021 (Jan.-Dec.)		2022 (Jan.-Dec.)		2020 (Jan.-Dec.)		2021 (Jan.-Dec.)		2022 (Jan.-Dec.)	
	No.	Invest.	No.	Invest.	No.	Invest.	No.	Invest.	No.	Invest.	No.	Invest.	No.	Invest.	No.	Invest.	No.	Invest.
Total Foreign Investment	853	168,812	753	318,341	1,070	433,971	923	252,227	771	280,670	802	320,445	787	331,913	727	202,080	717	324,896
100% Foreign Investment	529	87,949	448	178,796	608	252,287	604	135,913	509	171,136	471	203,181	570	184,380	515	157,961	468	172,679
Japan	202	54,611	171	80,097	293	50,767	210	64,357	189	73,503	216	49,960	191	98,334	199	56,891	202	69,947
Taiwan	51	11,266	36	21,552	68	45,215	71	15,642	46	18,027	44	45,484	51	14,752	34	5,419	41	54,889
Hong Kong	76	16,375	60	12,003	60	39,478	70	14,035	54	15,336	57	22,846	63	26,823	65	16,995	46	22,589
Korea, South	19	2,340	28	12,419	33	37,099	22	1,999	30	12,991	25	5,309	22	1,766	26	1,945	27	5,956
ASEAN																		
- Singapore	105	16,314	94	29,620	178	44,286	136	18,867	90	28,126	139	34,181	101	14,213	111	22,188	115	44,912
- Malaysia	17	2,633	18	2,083	30	5,804	21	1,066	19	3,937	18	3,335	12	537	18	3,397	14	3,044
- Indonesia	3	2,542	-	-	2	36	4	2,017	-	-	-	-	4	58	2	1,978	-	-
- Philippines	2	117	4	650	2	66	1	4	3	376	3	309	-	-	4	759	2	277
- Myanmar	1	3	-	-	2	170	1	3	-	-	-	-	1	5	-	-	1	3
PRC.	153	30,780	109	37,217	158	77,381	181	55,788	117	47,599	100	41,691	142	71,199	105	29,950	64	13,246
India	13	1,303	18	4,024	6	2,344	13	1,325	21	3,989	6	1,332	12	1,085	11	3,386	7	1,005
North America																		
U.S.A.	35	4,983	37	29,150	33	50,296	38	13,742	37	34,184	33	38,165	32	30,204	36	28,393	28	35,258
Canada	4	96	8	550	8	422	6	1,148	7	621	5	203	5	696	2	23	4	70
Australia																		
Australia	10	259	21	6,934	18	1,737	13	162	16	2,887	20	4,284	9	1,402	8	300	13	1,782
New Zealand	-	-	2	6	1	6	1	95	1	3	1	3	3	118	-	-	2	6
European Union																		
All Europe																		
-UK	11	403	17	231	15	5,136	18	1,784	16	215	12	452	17	1,326	11	150	15	198
-Germany	19	3,087	19	5,316	24	2,486	17	3,162	22	847	24	3,795	20	3,197	18	804	22	1,772
-Switzerland	19	4,568	13	2,522	17	9,137	18	2,322	18	4,748	9	3,604	16	12,575	14	5,594	8	3,253
-France	16	166	10	2,061	23	5,117	15	234	15	2,328	13	1,591	5	106	12	982	14	15,136
-Belgium	2	5	1	31	3	29	4	45	1	31	4	73	4	17	-	-	1	3
-Italy	7	373	5	13,158	3	830	11	782	5	13,158	2	15	8	227	2	12	3	10
-Denmark	2	710	4	2,078	7	1,767	1	708	5	86	3	2,058	5	1,424	3	73	5	2,072
-Sweden	11	278	2	61	6	1,196	9	324	4	29	5	595	10	355	4	23	5	601
-Netherlands	67	18,526	55	7,748	55	5,246	65	21,269	48	7,610	52	4,556	67	11,427	37	16,299	62	5,344
- Luxembourg	3	339	5	1,739	4	787	4	802	6	1,947	1	20	2	471	7	2,274	1	20
Others of which:																		
Cayman Island	8	5,603	7	754	8	19,617	7	4,403	7	5,891	8	21,049	8	5,741	4	3,963	4	1,597
United Arab Emirates	2	74	2	136	8	473	1	24	2	161	1	6	-	-	2	154	-	-
Samoa	4	106	1	191	3	74	1	10	2	86	3	242	1	513	4	833	2	50
British Virgin Island	5	3,489	13	6,893	10	2,635	9	2,690	11	10,125	4	595	10	2,121	6	4,540	4	3,456
Mauritius	4	417	1	762	1	1,540	4	558	1	60	2	2,302	3	512	2	106	1	1,540

Note: 1) Foreign direct investment (FDI) data reported by the Board of Investment (BOI) are based on the following new definition;

- For "total foreign investment" statistics, FDI value is derived from total investment of all projects which have foreign equity participation (shown by registered capital amount) of one particular nation or the sum of all foreign registered capital from more than two nations of at least 10%.
- For "foreign investment of each country", FDI value is derived from total investment of projects which have foreign equity participation of that particular nation of at least 10%.

As of December 31,2022 (BOI Lan system's data access on January 11 , 2023)

International Affairs Division.,BOI

Database: Management Information System Bureau

- 2) Investment projects with foreign equity participation from more than one country are reported in the figures for each country.
- 3) Net application statistics do not include those applications that are returned to applicants
- 4) Since May 2004, EU comprises 25 countries, including also Cyprus,Czech Republic, Estonia, Hungary, Latvia, Lithuania, Malta, Poland, Slovakia and Slovenia. : Since Jan 2007, EU comprises 27 countries, including also Bulgaria and Romania. : Since July 2013, EU comprises 28 countries, including also Croatia.
- 5) ASEAN comprises 9 countries including also Brunei Darussalam, Indonesia, Malaysia, Philippines, Singapore, Cambodia, Laos, Myanmar and Vietnam
- 6) From February 2020 onward, EU comprises 27 countries since the UK withdrew from the EU on January 31, 2020

FOREIGN INVESTMENT FROM EUROPE (EUROPEAN EQUITY >= 10%)

UNIT: MILLION BAHT

COUNTRY/ECONOMY	NET APPLICATIONS						APPLICATIONS APPROVED						PROMOTION CERTIFICATES ISSUED					
	2020		2021		2022		2020		2021		2022		2020		2021		2022	
	(Jan.-Dec.)		(Jan.-Dec.)		(Jan.-Dec.)		(Jan.-Dec.)		(Jan.-Dec.)		(Jan.-Dec.)		(Jan.-Dec.)		(Jan.-Dec.)		(Jan.-Dec.)	
	No.	Invest.	No.	Invest.	No.	Invest.	No.	Invest.	No.	Invest.	No.	Invest.	No.	Invest.	No.	Invest.	No.	Invest.
European Union	135	25,398	120	53,518	140	25,125	134	29,837	119	33,800	120	31,332	127	20,156	92	26,765	126	44,386
Austria	-	-	2	14,808	4	653	1	2,476	1	13	3	14,803	2	2,478	1	113	2	14,799
Bulgium	2	5	1	31	3	29	4	45	1	31	4	73	4	17	-	-	1	3
Bulgaria	-	-	-	-	-	-	-	-	-	-	-	-	-	-	-	-	-	-
Croatia	-	-	-	-	-	-	-	-	-	-	-	-	-	-	-	-	-	-
Cyprus	-	-	-	-	2	277	-	-	-	-	1	265	-	-	-	-	-	-
Czech Republic	1	2	-	-	-	-	2	28	-	-	-	-	1	26	1	2	-	-
Denmark	2	710	4	2,078	7	1,767	1	708	5	86	3	2,058	5	1,424	3	73	5	2,072
Estonia	-	-	-	-	-	-	-	-	-	-	-	-	-	-	-	-	-	-
Finland	2	17	8	1,011	4	67	2	26	7	685	6	394	1	18	4	312	5	695
France	16	166	10	2,061	23	5,117	15	234	15	2,328	13	1,591	5	106	12	982	14	15,136
Germany	19	3,087	19	5,316	24	2,486	17	3,162	22	847	24	3,795	20	3,197	18	804	22	1,772
Greece	-	-	-	-	-	-	-	-	-	-	-	-	-	-	-	-	-	-
Hungary	-	-	-	-	-	-	-	-	-	-	-	-	-	-	-	-	-	-
Ireland	-	-	3	1,960	3	180	-	-	3	1,961	3	159	1	400	1	765	6	3,930
Italy	7	373	5	13,158	3	830	11	782	5	13,158	2	15	8	227	2	12	3	10
Latvia	-	-	-	-	-	-	-	-	-	-	-	-	-	-	-	-	-	-
Lithuania	-	-	-	-	-	-	-	-	-	-	-	-	-	-	-	-	-	-
Luxembourg	3	339	5	1,739	4	787	4	802	6	1,947	1	20	2	471	7	2,274	1	20
Malta	-	-	-	-	1	2,840	-	-	-	-	-	-	-	-	-	-	-	-
Netherlands	67	18,526	55	7,748	55	5,246	65	21,269	48	7,610	52	4,556	67	11,427	37	16,299	62	5,344
Poland	2	1,872	2	3,523	-	-	3	13	2	5,108	1	2	2	11	2	5,108	-	-
Portugal	-	-	-	-	-	-	-	-	-	-	-	-	-	-	-	-	-	-
Romania	-	-	-	-	1	8	-	-	-	-	1	7	-	-	-	-	-	-
Slovakia	-	-	-	-	-	-	-	-	-	-	-	-	-	-	-	-	-	-
Slovenia	-	-	-	-	-	-	-	-	-	-	-	-	-	-	-	-	-	-
Spain	4	28	4	24	2	3,655	3	26	3	15	2	3,008	1	8	3	22	1	8
Sweden	11	278	2	61	6	1,196	9	324	4	29	5	595	10	355	4	23	5	601
Other Europe																		
United Kingdom*	-	-	-	-	-	-	-	-	-	-	-	-	-	-	-	-	-	-
Lichtenstein	-	-	-	-	-	-	-	-	-	-	-	-	-	-	-	-	-	-
Norway	2	14	2	10,314	4	1,837	3	16	1	10,000	3	1,296	3	16	-	-	1	314
Russia	3	9	5	115	1	8	3	18	4	58	2	22	2	18	4	14	3	73
Switzerland	19	4,568	13	2,522	17	9,137	18	2,322	18	4,748	9	3,604	16	12,575	14	5,594	8	3,253
Total Europe	165	30,380	151	66,580	171	40,362	167	33,936	151	48,754	141	36,634	156	34,040	116	32,508	148	48,146

Note: 1) Foreign direct investment (FDI) data reported by the Board of Investment (BOI) are based on the following new definition

- For "total foreign investment" statistics, FDI value is derived from total investment of all projects which have foreign equity participation (shown by registered capital amount) of one particular nation or the sum of all foreign registered capital from more than two nations of at least 10%.
- For "foreign investment of each country", FDI value is derived from total investment of projects which have foreign equity participation of that particular nation of at least 10%.

As of December 31, 2022 (BOI Lan system's data access on January 11, 2023)
International Affairs Division., BOI

2) Investment projects with foreign equity participation from more than 1 country are reported in the figures for each country.

Database: Management Information System Bureau

3) Net application statistics do not include those applications that are returned to applicants.

4) Since May 2004, EU comprises 25 countries, including also Cyprus, Czech Republic, Estonia, Hungary, Latvia, Lithuania, Malta, Poland, Slovakia and Slovenia.

Since Jan 2007, EU comprises 27 countries, including Bulgaria and Romania. Since July 2013, EU comprises 28 countries, including also Croatia.

5) From February 2020 onward, EU comprises 27 countries since the UK withdrew from the EU on January 31, 2020

FOREIGN REGISTERED CAPITAL FROM MAJOR COUNTRIES/ECONOMIES (FOREIGN EQUITY>=10%)

VALUE: MILLION BAHT

COUNTRY/ECONOMY	NET APPLICATIONS									APPLICATION APPROVED									PROMOTION CERTIFICATED ISSUED										
	2020 (Jan.-Dec.)			2021 (Jan.-Dec.)			2022 (Jan.-Dec.)			2020 (Jan.-Dec.)			2021 (Jan.-Dec.)			2022 (Jan.-Dec.)			2020 (Jan.-Dec.)			2021 (Jan.-Dec.)			2022 (Jan.-Dec.)				
	No.	Thai Reg.	Foreign Reg.	No.	Thai Reg.	Foreign Reg.	No.	Thai Reg.	Foreign Reg.	No.	Thai Reg.	Foreign Reg.	No.	Thai Reg.	Foreign Reg.	No.	Thai Reg.	Foreign Reg.	No.	Thai Reg.	Foreign Reg.	No.	Thai Reg.	Foreign Reg.	No.	Thai Reg.	Foreign Reg.		
Total For. Projects	853	1,112	71,765	753	1,818	62,554	1,070	5,653	62,778	923	4,041	35,790	771	2,731	39,577	802	15,964	45,614	787	3,914	67,817	727	5,342	49,462	717	14,491	38,409		
100% For. Projects	529	-	66,797	448	-	57,531	608	-	53,693	604	-	29,339	509	-	33,931	471	-	32,756	570	-	62,346	515	-	44,747	468	-	27,077		
JV. Projects	324	1,112	4,968	305	1,818	5,023	462	5,653	9,085	319	4,041	6,451	262	2,731	5,646	331	15,964	12,858	217	3,914	5,471	212	5,342	4,715	249	14,491	11,331		
Japan	202	280	5,462	171	434	2,097	293	72	1,279	210	207	2,328	189	510	2,432	216	927	1,895	191	196	11,846	199	1,085	7,354	202	186	3,953		
Taiwan	51	26	2,736	36	268	3,314	68	295	1,553	71	78	3,669	46	130	2,774	44	13,986	11,147	51	102	3,124	34	98	3,913	41	13,863	11,062		
Hong Kong	76	181	5,423	60	146	1,650	60	15	9,878	70	108	2,955	54	317	2,214	57	18	5,313	63	132	3,973	65	383	2,237	46	64	5,276		
Korea, south	19	35	107	28	15	201	33	12	2,141	22	2	116	30	916	1,515	25	41	1,760	22	3	382	26	17	752	27	15	1,191		
ASEAN																													
- Singapore	105	252	1,800	94	371	7,417	178	1,515	6,085	136	338	4,927	90	213	7,367	139	305	3,100	101	184	4,114	111	1,931	10,296	115	56	3,040		
- Malaysia	17	2	107	18	70	260	30	40	1,032	21	11	89	19	4	424	18	74	404	12	8	57	18	27	747	14	20	417		
- Indonesia	3	-	-	-	-	-	2	-	-	4	3	2	-	-	-	-	-	-	4	1	0.5	2	-	-	-	-	-		
- Philippines	2	-	-	4	-	-	2	-	-	1	2	2	3	-	-	3	-	6	-	-	-	4	-	-	-	2	-		
- Myanmar	1	1	0.3	-	-	-	2	18	42	1	-	0.3	-	-	-	-	-	-	1	-	-	1	-	-	-	1	0.2		
PRC.	153	265	7,581	109	181	15,159	158	293	31,860	181	2,042	10,505	117	296	9,333	100	205	14,073	142	2,280	20,385	105	108	8,047	64	166	4,549		
India	13	21	232	18	73	840	6	297	218	13	165	152	21	53	386	6	241	136	12	3	142	11	11	211	7	2	115		
North America																													
U.S.A.	35	5	886	37	26	5,788	33	2,038	2,728	38	24	554	37	53	5,837	33	3	155	32	108	2,418	36	603	6,738	28	31	368		
Canada	4	-	17	8	11	118	8	2	39	6	5	444	7	11	118	5	-	8	5	-	182	2	-	-	4	-	7		
Australia																													
Australia	10	10	88	21	1	616	18	14	113	13	7	12	16	3	644	20	9	82	9	1	30	8	5	33	13	-	4		
New Zealand	-	-	-	2	-	2	1	-	-	1	-	34	1	-	1	1	-	2	3	4	44	-	-	-	2	-	3		
European Union	135	37	46,490	120	390	24,138	140	385	2,463	134	799	1,934	119	239	4,028	120	56	6,196	127	787	12,560	92	490	7,302	126	40	7,820		
All Europe	165	43	46,575	151	395	24,262	171	844	4,650	167	965	2,264	151	1,142	5,178	141	148	6,457	156	791	12,670	116	499	7,449	148	43	7,855		
-UK	11	2	26	17	3	46	15	341	1,972	18	158	309	16	4	33	12	3	16	17	0.1	91	11	9	44	15	3	30		
-Germany	19	9	62	19	11	1,026	24	1	34	17	6	72	22	5	53	24	-	1,042	20	17	119	18	6	3,935	22	2	59		
-Switzerland	19	2	58	13	0.01	77	17	30	130	18	6	19	18	-	68	9	-	159	16	4	15	14	-	104	8	-	4		
-France	16	12	29	10	204	201	23	333	851	15	17	33	15	116	126	13	1	60	5	1	6	12	115	200	14	0.3	3,225		
-Belgium	2	1	1	1	15	5	3	0.4	4	4	5	3	1	15	5	4	7	7	4	-	8	-	-	-	1	-	1		
-Italy	7	4	96	5	100	3,352	3	-	-	11	4	218	5	101	950	2	-	2	8	1	53	2	2	3	3	-	7		
-Denmark	2	0.2	2	4	-	12	7	51	49	1	-	-	5	0.2	14	3	10	10	5	5	178	3	2	0.9	5	-	114		
-Sweden	11	2	17	2	-	4	6	0.02	1	9	2	19	4	-	7	5	0.02	1	10	2	18	4	-	11	5	-	4		
-Netherlands	67	1	46,267	55	-	15,375	55	1	259	65	1	1,234	48	-	2,562	52	0.02	11	67	0.1	11,786	37	365	2,080	62	-	560		
-Luxembourg	3	-	-	5	-	0.3	4	-	2	4	-	3	6	-	0.3	1	-	-	2	-	3	7	-	-	1	-	-		
Others of which:																													
Cayman Island	8	-	8	7	-	-	8	200	636	7	-	22	7	-	-	8	200	919	8	-	1,322	4	3	9	4	-	2		
United Arab Emirates	2	-	30	2	-	3	8	-	140	1	-	10	2	-	60	1	-	3	-	-	-	2	-	64	-	-	-		
Samoa	4	-	18	1	-	1	3	-	-	1	-	9	2	-	-	3	-	74	1	-	140	4	-	129	2	-	-		
British Viirgin Island	5	3	27	13	82	439	10	-	188	9	2	6,120	11	80	1,052	4	-	21	10	236	6,230	6	61	828	4	-	5		
Mauritius	4	-	240	1	-	-	1	-	-	4	-	54	1	-	-	2	-	-	3	0.1	358	2	-	-	1	-	-		

NOTE 1) Registered capital figures shown in the table refer to "increased registered capital amount" (not registered capital of the whole company) for projects applying for BOI investment promotion which can be either

new or expansion projects. In many cases, firms do not put in new capitals for their expansion projects.

As of December 31, 2022 (BOI Lan system's data access on January 11, 2023)

2) Investment projects with foreign equity participation from more than one country are reported in the figures for each country.

International Affairs Division., BOI

3) Net application statistics do not include those applications that are returned to applicants.

Database: Management Information System Bureau

4) Since May 2004, EU comprises 25 countries including also Cyprus, Czech Republic, Estonia, Hungary, Latvia, Lithuania, Malta, Poland, Slovakia and Slovenia. : Since Jan 2007, EU comprises 27 countries, including also Bulgaria and Romania.

: Since July 2013, EU comprises 28 countries, including also Croatia.

5) ASEAN comprises 9 countries including also Brunei Darussalam, Indonesia, Malaysia, Philippines, Singapore, Cambodia, Laos, Myanmar and Vietnam

6) From February 2020 onward, EU comprises 27 countries since the UK withdrew from the EU on January 31, 2020

FOREIGN REGISTERED CAPITAL FROM EUROPE (EUROPEAN EQUITY >=10%)

UNIT: MILLION BAHT

COUNTRY/ECONOMY	NET APPLICATIONS						APPLICATIONS APPROVED						PROMOTION CERTIFICATES ISSUED					
	2020 (Jan.-Dec.)		2021 (Jan.-Dec.)		2022 (Jan.-Dec.)		2020 (Jan.-Dec.)		2021 (Jan.-Dec.)		2022 (Jan.-Dec.)		2020 (Jan.-Dec.)		2021 (Jan.-Dec.)		2022 (Jan.-Dec.)	
	No.	Foreign Reg.	No.	Foreign Reg.	No.	Foreign Reg.	No.	Foreign Reg.	No.	Foreign Reg.	No.	Foreign Reg.	No.	Foreign Reg.	No.	Foreign Reg.	No.	Foreign Reg.
European Union	135	46,490	120	24,138	140	2,463	134	1,934	119	4,028	120	6,196	127	12,560	92	7,302	126	7,820
Austria	-	-	2	3,702	4	7	1	324	1	3	3	3,705	2	326	1	4	2	3,702
Belgium	2	1	1	5	3	4	4	3	1	5	4	7	4	8	-	-	1	1
Bulgaria	-	-	-	-	-	-	-	-	-	-	-	-	-	-	-	-	-	-
Croatia	-	-	-	-	-	-	-	-	-	-	-	-	-	-	-	-	-	-
Cyprus	-	-	-	-	2	212	-	-	-	-	1	212	-	-	-	-	-	-
Czech Republic	1	1	-	-	-	-	2	7	-	-	-	-	1	7	1	1	-	-
Denmark	2	2	4	12	7	49	1	-	5	14	3	10	5	178	3	0.9	5	114
Estonia	-	-	-	-	-	-	-	-	-	-	-	-	-	-	-	-	-	-
Finland	2	5	8	454	4	2	2	13	7	300	6	105	1	20	4	297	5	104
France	16	29	10	201	23	851	15	33	15	126	13	60	5	6	12	200	14	3,225
Germany	19	62	19	1,026	24	34	17	72	22	53	24	1,042	20	119	18	3,935	22	59
Greece	-	-	-	-	-	-	-	-	-	-	-	-	-	-	-	-	-	-
Hungary	-	-	-	-	-	-	-	-	-	-	-	-	-	-	-	-	-	-
Ireland	-	-	3	1	3	41	-	-	3	0.3	3	36	1	29	1	765	6	41
Italy	7	96	5	3,352	3	-	11	218	5	950	2	2	8	53	2	3	3	7
Latvia	-	-	-	-	-	-	-	-	-	-	-	-	-	-	-	-	-	-
Lithuania	-	-	-	-	-	-	-	-	-	-	-	-	-	-	-	-	-	-
Luxembourg	3	-	5	0.3	4	2	4	3	6	0.3	1	-	2	3	7	-	1	-
Malta	-	-	-	-	1	-	-	-	-	-	-	-	-	-	-	-	-	-
Netherlands	67	46,267	55	15,375	55	259	65	1,234	48	2,562	52	11	67	11,786	37	2,080	62	560
Poland	2	2	2	0.3	-	-	3	3	2	-	1	0.3	2	3	2	-	-	-
Portugal	-	-	-	-	-	-	-	-	-	-	-	-	-	-	-	-	-	-
Romania	-	-	-	-	1	2	-	-	-	-	1	2	-	-	-	-	-	-
Slovakia	-	-	-	-	-	-	-	-	-	-	-	-	-	-	-	-	-	-
Slovenia	-	-	-	-	-	-	-	-	-	-	-	-	-	-	-	-	-	-
Spain	4	5	4	4	2	1,000	3	4	3	6	2	1,002	1	2	3	5	1	3
Sweden	11	17	2	4	6	1	9	19	4	7	5	1	10	18	4	11	5	4
Other Europe																		
United Kingdom*	11	26	17	46	15	1,972	18	309	16	33	12	16	17	91	11	44	15	30
Lichtenstein	-	-	-	-	-	-	-	-	-	-	-	-	-	-	-	-	-	-
Norway	2	1	2	2	4	85	3	2	1	1,050	3	85	3	3	-	-	1	-
Russia	3	5	5	39	1	2	3	7	4	16	2	6	2	13	4	0.1	3	19
Switzerland	19	58	13	77	17	130	18	19	18	68	9	159	16	15	14	104	8	4
Total Europe	165	46,575	151	24,262	171	4,650	167	2,264	151	5,178	141	6,457	156	12,670	116	7,449	148	7,855

NOTE: 1) Registered capital figures shown in the table refer to "increased registered capital amount" (not registered capital of the whole company) for projects applying for BOI investment promotion which can be either new or expansion projects. In many cases, firms do not put in new capitals for their expansion projects.

2) Investment projects with foreign equity participation from more than 1 country are reported in the figures for each country.

3) Net application statistics do not include those applications that are returned to applicants.

4) Since May 2004, EU comprises 25 countries, including also Cyprus, Czech Republic, Estonia, Hungary, Latvia, Lithuania, Malta, Poland, Slovakia and Slovenia.

Since Jan 2007, EU comprises 27 countries, including Bulgaria and Romania. Since July 2013, EU comprises 28 countries, including also Croatia.

5) From February 2020 onward, EU comprises 27 countries since the UK withdrew from the EU on January 31, 2020

As of December 31, 2022 (BOI Lan system's data access on January 11, 2023)

International Affairs Division., BOI

Database: Management Information System Bureau

FDI Projects Apply to BOI 2022 (Jan.-Dec.) Comparing to 2021 and 2022
Ranking by Investment

UNIT: MILLION BAHT

2020			
COUNTRY/ECONOMY	No.	Invest.	Ranks
Total FDI	853	168,812	
Japan	202	54,611	1
PRC (China)	153	30,780	2
Netherlands	67	18,526	3
Hong Kong	76	16,375	4
Singapore	105	16,314	5
Taiwan	51	11,266	6
U.S.A.	35	4,983	7
Switzerland	19	4,568	8
Germany	19	3,087	9
Malaysia	17	2,633	10
Indonesia	3	2,542	11
Republic of Korea	19	2,340	12
Poland	2	1,872	13
Iceland	1	1,778	14
India	13	1,303	15
Denmark	2	710	16
United Kingdom	11	403	17
Italy	7	373	18
Luxembourg	3	339	19
Sweden	11	278	20
Australia	10	259	21
France	16	166	22
Philippines	2	117	23
Canada	4	96	24
Sri Lanka	1	82	25
United Arab Emirates	2	74	26
Spain	4	28	27
Finland	2	17	28
Laos	1	14	29
Norway	2	14	30
Ukraine	2	13	31
Russia	3	9	32
Belgium	2	5	33
Myanmar	1	3	34
Czech Republic	1	2	35
Nepal	1	1	36
Israel	1	1	37

Note: Cayman Island = 8 projects with an investment 5,603 Mil.Baht

- BVI = 5 project with an investment 3,489 Mill.Baht.
- Mauritius = 4 project with an investment 417 Mill.Baht.
- Barbados = 1 project with an investment 238 Mill.Baht
- Samoa = 4 project with an investment 106 Mill.Baht.
- Seachelles = 1 project with an investment 100 Mill.Baht.
- Belize = 1 projects with an investment 80 Mil. Baht
- Virgin Islands = 3 project with an investment 28 Mill.Baht.
- Bermuda = 2 project with an investment 22 Mill.Baht

Note: 1) Europe projects refer to projects with Europe capital of at least 10%.

2) From February 2020 onward, EU comprises 27 countries since the UK withdrew from the EU on January 31, 2020

2021			
COUNTRY/ECONOMY	No.	Invest.	Ranks
Total FDI	753	318,341	
Japan	171	80,097	1
PRC (China)	109	37,217	2
Singapore	94	29,620	3
U.S.A.	37	29,150	4
Taiwan	36	21,552	5
Austria	2	14,808	6
Italy	5	13,158	7
Republic of Korea	28	12,419	8
Hong Kong	60	12,003	9
Norway	2	10,314	10
Netherlands	55	7,748	11
Australia	21	6,934	12
Germany	19	5,316	13
India	18	4,024	14
Poland	2	3,523	15
Switzerland	13	2,522	16
Malaysia	18	2,083	17
Denmark	4	2,078	18
France	10	2,061	19
Ireland	3	1,960	20
Luxembourg	5	1,739	21
Finland	8	1,011	22
Vietnam	1	650	23
Philippines	4	650	24
Canada	8	550	25
Brazil	1	347	26
Tonga	1	302	27
United Kingdom	17	231	28
Ukraine	1	215	29
Israel	4	147	30
United Arab Emirates	2	136	31
Russia	5	115	32
Iceland	1	97	33
Sweden	2	61	34
Cambodia	1	32	35
Belgium	1	31	36
Honduras	1	27	37
Spain	4	24	38
Bangladesh	1	17	39
New Zealand	2	6	40
Lebanon	1	4	41
Botswana	1	2	42

Note: Barbados = 1 project with an investment 5,841 Mill.Baht

- BVI = 13 project with an investment 6,893 Mill.Baht.
- Cayman Island = 7 projects with an investment 754 Mil.Baht
- Mauritius = 1 projects with an investment 762 Mil.Baht
- Samoa = 1 project with an investment 191 Mill.Baht.
- Vanuatu = 1 project with an investment 15 Mill. Baht.

2022 (Jan.-Dec.)			
COUNTRY/ECONOMY	No.	Invest.	Ranks
Total FDI	1,070	433,971	
PRC (China)	158	77,381	1
Japan	293	50,767	2
U.S.A.	33	50,296	3
Taiwan	68	45,215	4
Singapore	178	44,286	5
Hong Kong	60	39,478	6
Republic of Korea	33	37,099	7
Switzerland	17	9,137	8
Malaysia	30	5,804	9
Netherlands	55	5,246	10
United Kingdom	15	5,136	11
France	23	5,117	12
Spain	2	3,655	13
Germany	24	2,486	14
India	6	2,344	15
Norway	4	1,837	16
Denmark	7	1,767	17
Australia	18	1,737	18
Sweden	6	1,196	19
Italy	3	830	20
Luxembourg	4	787	21
Austria	4	653	22
United Arab Emirates	8	473	23
Canada	8	422	24
Cyprus	2	277	25
Ireland	3	180	26
Myanmar	2	170	27
Uruguay	2	167	28
Vietnam	1	90	29
Finland	4	67	30
Philippines	2	66	31
Israel	5	38	32
Indonesia	2	36	33
Belgium	3	29	34
Romania	1	8	35
Russia	1	8	36
New Zealand	1	6	37
Iran	1	5	38
Pakistan	1	5	39

Note: Cayman Island = 8 projects with an investment 19,617 Mil. Baht

- Malta = 1 projects with an investment 2,840 Mil.Baht
- BVI = 10 projects with an investment 2,635 Mil.Baht
- Mauritius = 1 projects with an investment 1,540 Mil.Baht
- Anguilla = 1 projects with an investment 160 Mil.Baht
- Marshall Island = 2 project with an investment 159 Mil.Baht
- Guernsey = 2 projects with an investment 155 Mil.Baht
- Samoa = 3 projects with an investment 74 Mill.Baht.
- Barbados = 1 project with an investment 70 Mil.Baht
- Bermuda = 1 project with an investment 65 Mil.Baht
- Seychelles = 1 projects with an investment 53 Mil.Baht.

European Investment Projects Apply to BOI 2022 (Jan.-Dec.) Comparing to 2021 and 2022
Ranking by Investment

UNIT: MILLION BAHT

2020			
COUNTRY/ECONOMY	No.	Invest.	Ranks
Total Europe	165	30,380	
Netherlands	67	18,526	1
Switzerland	19	4,568	2
Germany	19	3,087	3
Poland	2	1,872	4
Iceland	1	1,778	5
Denmark	2	710	6
United Kingdom	11	403	7
Italy	7	373	8
Luxembourg	3	339	9
Sweden	11	278	10
France	16	166	11
Spain	4	28	12
Finland	2	17	13
Norway	2	14	14
Ukraine	2	13	15
Russia	3	9	16
Belgium	2	5	17
Czech Republic	1	2	18

2021			
COUNTRY/ECONOMY	No.	Invest.	Ranks
Total Europe	151	66,580	
Austria	2	14,808	1
Italy	5	13,158	2
Norway	2	10,314	3
Netherlands	55	7,748	4
Germany	19	5,316	5
Poland	2	3,523	6
Switzerland	13	2,522	7
Denmark	4	2,078	8
France	10	2,061	9
Ireland	3	1,960	10
Luxembourg	5	1,739	11
Finland	8	1,011	12
United Kingdom	17	231	13
Ukraine	1	215	14
Russia	5	115	15
Iceland	1	97	16
Sweden	2	61	17
Belgium	1	31	18
Spain	4	24	19

2022 (Jan.-Dec.)			
COUNTRY/ECONOMY	No.	Invest.	Ranks
Total Europe	171	40,362	
Switzerland	17	9,137	1
Netherlands	55	5,246	2
United Kingdom	15	5,136	3
France	23	5,117	4
Spain	2	3,655	5
Malta	1	2,840	6
Germany	24	2,486	7
Norway	4	1,837	8
Denmark	7	1,767	9
Sweden	6	1,196	10
Italy	3	830	11
Luxembourg	4	787	12
Austria	4	653	13
Cyprus	2	277	14
Ireland	3	180	15
Finland	4	67	16
Belgium	3	29	17
Romania	1	8	18
Russia	1	8	19

Note: 1) Europe projects refer to projects with Europe capital of at least 10%.

2) From February 2020 onward, EU comprises 27 countries since the UK withdrew from the EU on January 31, 2020

International Affairs Division., BOI

As of January 11, 2023