

**มาตรการ การส่งเสริมการลงทุนในเขต
พัฒนาเศรษฐกิจพิเศษ**

โดย

นางวาสนา แก้วปยรัตน์

นักตรวจสอบภาษีชำนาญการพิเศษ

สำนักงานสรรพากรพื้นที่ตาก

มาตรการ การส่งเสริมการลงทุนในเขต พัฒนาเศรษฐกิจพิเศษ

พระราชกฤษฎีกา (ฉบับที่ 591)

ประกอบด้วย ประกาศอธิบดีกรมสรรพากรเกี่ยวกับเงินได้
(ฉบับที่ 262)

เขตพัฒนาเศรษฐกิจพิเศษ พระราชกฤษฎีกา ฯ (ฉบับที่ 591)

หมายความว่า เขตพัฒนาเศรษฐกิจพิเศษตามระเบียบสำนัก
นายกรัฐมนตรีว่าด้วยเขตพัฒนาเศรษฐกิจพิเศษ พ.ศ.2556 ซึ่งได้
ประกาศกำหนดพื้นที่โดยประกาศคณะกรรมการนโยบายเขตพัฒนา
เศรษฐกิจพิเศษ ที่ 1/2558 เรื่องกำหนดพื้นที่เขตพัฒนาการเศรษฐกิจ
พิเศษ ลงวันที่ 19 มกราคม 2558 และประกาศคณะกรรมการนโยบาย
เขตพัฒนาเศรษฐกิจพิเศษที่ 2/2558 เรื่องกำหนดพื้นที่เขตพื้นที่เขต
พัฒนาเศรษฐกิจพิเศษ ระยะที่ 2 ลงวันที่ 24 เมษายน 2558

พระราชกฤษฎีกา ฯ (ฉบับที่ 591)

- ลดอัตราภาษีเงินได้นิติบุคคล จัดเก็บร้อยละ 10 ของกำไรสุทธิ
- สถานประกอบการตั้งอยู่ในเขตพัฒนาเศรษฐกิจพิเศษ
- รายได้จากการผลิตสินค้าหรือรายได้จากการให้บริการและใช้
บริการในเขตพัฒนาเศรษฐกิจพิเศษ
- ลดอัตราภาษี 10 รอบระยะเวลาบัญชีต่อเนื่อง
- สถานประกอบการต้องเป็นอาคารถาวร ดังจดทะเบียนก่อน
พรฎ. ฯบังคับ ให้เป็นอาคารถาวรที่ขยายหรือเพิ่มเติมจากสถาน
ประกอบการเดิม

พระราชกฤษฎีกา 591 ต่อ

- * จัดแจ้งขอใช้สิทธิก่อนหรือในปี พ.ศ.2560
- * ไม่ใช้สิทธิยกเว้นภาษีเงินได้นิติบุคคลตามกฎหมาย **BOI**
- * ไม่ใช้สิทธิลดอัตราภาษีเงินได้ตามมาตรา 6 แห่ง พรฎ (ฉบับที่ 530)
- * ไม่ใช้สิทธิลดอัตราภาษีเงินได้ตามพระราชกฤษฎีกาที่ออกตามความในประมวลรัษฎากร
- * จัดทำบัญชีแยกรายการสำหรับกิจการที่ได้รับสิทธิและกิจการที่ไม่ได้รับสิทธิ

หลักเกณฑ์ วิธีการ เงื่อนไข ตามประกาศอธิบดี เกี่ยวกับภาษีเงินได้ (ฉบับที่ 262)

- * รายได้จากการผลิตสินค้า
- * รายได้จากการผลิตสินค้าตามประเภทที่อ้างอิงจากสถิติการค้า
- * ระหว่างประเทศของไทย จัดทำโดยกระทรวงพาณิชย์ เพื่อทดแทนการนำเข้า
- * รายได้จากการส่งออกไม่น้อยกว่าร้อยละ 50 ของการผลิตทั้งหมด
- * รายได้จากการผลิตที่มีแนวโน้มสูญเสียการแข่งขันตามแผนธุรกิจ ซึ่ง
ยื่นต่ออธิบดีกรมสรรพากร
- * รายได้จากการให้บริการ เป็นการให้บริการและได้มีการให้บริการในเขต
- * พัฒนาเศรษฐกิจพิเศษเท่านั้น
- * รายได้จากกิจการอื่น เป็นรายได้ที่ไม่ใช่รายได้ที่ได้รับสิทธิตาม พ.ร.ฎ 591

หลักเกณฑ์ วิธีการ เงื่อนไข ตามประกาศอธิบดี เกี่ยวกับภาษีเงินได้ (ฉบับที่ 262)

- * แจ้งขอไว้สิทธิ ตั้งแต่ 10 กันยายน 2558 – 31 ธันวาคม 2560 ยื่นที่สำนักงานสรรพากรพื้นที่สำนักงานใหญ่ตั้งอยู่
- * มีแผนธุรกิจ
- * ยื่นแบบแสดงรายการภาษีเงินได้ใช้เลขประจำตัวผู้เสียภาษี
- * อากรเดียวกัน แยกกระดาษทำการแสดงรายละเอียดการ
- * คำนวณกำไรขาดทุนของแต่ละกิจการออกจากกัน
- * หากมีผลขาดทุนสุทธิสำหรับกิจการใดให้คงผลขาดทุนสุทธิ
- * ไว้สำหรับกิจการนั้นเท่านั้น

สิทธิประโยชน์ทางภาษีอื่นที่จะได้รับ

* อัตราภาษีสำหรับ SMEs

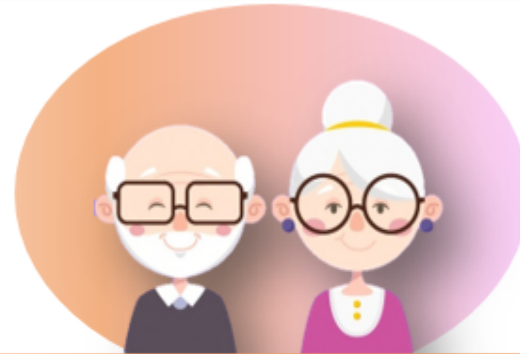


SMEs	กำไรสุทธิ(บาท)	อัตราภาษีเงินได้นิติบุคคล (%)			
		2558	2559	2560	2561
ทั่วไป	0-300,000	ยกเว้น		ยกเว้น	
	300,001 – 3 ล้าน	10		15	
	มากกว่า 3 ล้าน			20	
SMEs บัญชีเดียว	0-300,000	ยกเว้น		ยกเว้น	
	300,001 – 3 ล้าน			15	
	มากกว่า 3 ล้าน			20	

ผู้ประกอบการจ้างงานผู้สูงอายุ หักภาษีได้ 2 เท่า



**บริษัทหรือห้างหุ้นส่วนนิติบุคคล
จะได้สิทธิประโยชน์เมื่อ...**



จ้างงานผู้สูงอายุที่มีอายุ 60 ปีขึ้นไป

ผู้สูงอายุเป็นลูกจ้างอยู่ก่อนแล้วหรือขึ้นทะเบียนกับกรมการจัดหางาน

ค่าจ้างสำหรับผู้สูงอายุไม่เกินเดือนละ 15,000 บาท

จ้างได้ไม่เกิน 10% ของจำนวนลูกจ้างทั้งหมด

ไม่เคยเป็นกรรมการของบริษัทฯ หรือบริษัทฯ ในเครือ

ถ้าผู้สูงอายุทำงานหลายที่ ให้บริษัทฯ ที่รับทำงานก่อนได้รับสิทธิ

สำหรับรอบระยะเวลาบัญชีตั้งแต่วันที่ 1 มกราคม 2559 เป็นต้นไป

ส่งเสริมให้ SMEs จัดทำบัญชีด้วยตัวเอง

โปรแกรมบัญชีอย่างง่าย สำหรับ SMEs



เป็นโปรแกรมที่พัฒนาโดยกรมสรรพากร
ผู้ประกอบการสามารถดาวน์โหลดได้ **ฟรี**
ทาว www.rd.go.th

มาตรการภาษีสนับสนุน การจัดทำบัญชีสำหรับ SMEs



SMEs นำรายจ่ายจากการจ้างนักศึกษา
สาขาการบัญชีมาทำบัญชีในกิจการ
สามารถหักค่าใช้จ่ายได้ **2 เท่า***

ค่าใช้จ่ายที่เพิ่มขึ้นตั้งแต่วันที่ 1 มกราคม 2559 (ใน 31 ธันวาคม 2561)

พระราชกฤษฎีกา (ฉบับที่ 607) พ.ศ. 2559
ประกาศอธิบดีกรมสรรพากรเกี่ยวกับภาษีเงินได้ (ฉบับที่ 269)

มาตรการภาษีเพื่อส่งเสริมให้ SMEs ใช้โปรแกรมคอมพิวเตอร์



SMEs สามารถนำรายจ่ายจากการซื้อ
จ้างทำ หรือใช้บริการโปรแกรมคอมพิวเตอร์
ที่รับรองโดยสำนักงานส่งเสริมเศรษฐกิจ
ดิจิทัล (DEPA) มาหักค่าใช้จ่ายได้ 2 เท่า
แต่ไม่เกิน 1 แสนบาท*

ค่าใช้จ่ายที่เพิ่มขึ้นตั้งแต่วันที่ 1 มกราคม 2560 (ใน 31 ธันวาคม 2562)

พระราชกฤษฎีกา (ฉบับที่ 647) พ.ศ. 2560



บุคคลธรรมดา



มีเงินได้ตามมาตรา 40(5) - (8) รวมกันไม่เกิน 30 ล้านบาทต่อปี



นิติบุคคล



ทุนชำระแล้วไม่เกิน 5 ล้านบาท และรายได้ไม่เกิน 30 ล้านบาท

หักค่าใช้จ่ายได้อีก 1 เท่าสำหรับค่าธรรมเนียมจากบัตรเดบิตผ่าน EDC
สำหรับรายจ่ายที่เกิดขึ้นตั้งแต่ 1 พ.ย. 59 - 31 ธ.ค. 64



การภาษีเพื่อส่งเสริมระบบนิเวศน์วิสาหกิจเริ่มต้นของประเทศ



ภาษีเงินได้บุคคลธรรมดา
 ภาษีเงินได้นิติบุคคล
 รับเงินปันผลหรือส่วนแบ่ง
 ค่าหุ้นเป็นเวลา 10 ปี หรือ

ยกเว้นภาษีเงินได้นิติบุคคล
 สำหรับเงินปันผลหรือ
 ส่วนแบ่งมูลค่าหุ้น เป็นเวลา
 10 รอบระยะเวลาบัญชี

ยกเว้นภาษีเงินได้นิติบุคคล
 สิทธิประโยชน์จากการทำธุรกรรม
 ในรูปแบบนิติบุคคล

ธุรกิจ New Startup



มาตรการภาษีส่งเสริมผู้ประกอบการรายใหม่

ยกเว้นภาษีเงินได้นิติบุคคล 5 รอบระยะเวลาบัญชี

SMEs
ที่ได้สิทธิ



- ▶ เป็นบริษัทหรือห้างหุ้นส่วนนิติบุคคลที่จดทะเบียนจัดตั้งใหม่ภายในเวลาที่กฎหมายกำหนด
- ▶ มีทุนชำระแล้วไม่เกิน 5 ล้านบาทและมีรายได้จากการขายสินค้าและบริการไม่เกิน 30 ล้านบาท
- ▶ ไม่ใช่สิทธิยกเว้นภาษีเงินได้นิติบุคคลตามกฎหมาย BOI ไม่ว่าทั้งหมดหรือบางส่วน
- ▶ มีรายได้จากอุตสาหกรรมเป้าหมายไม่น้อยกว่า 80% ของรายได้ทั้งหมด



จดทะเบียนจัดตั้ง
ที่กรมพัฒนาธุรกิจการค้า



ขอรับรองอุตสาหกรรม
เป้าหมายจาก สวทช.



ยื่นคำร้องขออนุมัติทาง
online กับกรมสรรพากร

อยากได้สิทธิ
ต้องทำอะไร



พระราชกฤษฎีกา

ตั้งแต่วันที่ 1 ต.ค.58 - 31 ธ.ค. 59

ตั้งแต่วันที่ 1 ม.ค.60 - 31 ธ.ค. 60

ตั้งแต่วันที่ 1 ม.ค.58 - 31 ธ.ค. 63

ภายใน 31 ธ.ค. 60

ภายใน 31 ธ.ค. 61

ภายใน 31 ธ.ค. 64

(ฉบับที่ 602) พ.ศ.2559

(ฉบับที่ 637) พ.ศ.2560

(ฉบับที่ 627) พ.ศ.2560

จ้างคนพิการเข้าทำงาน

- * **๑.สิทธิประโยชน์ขั้นแรก** ค่าจ้างคนพิการเข้าทำงาน นายจ้างหรือเจ้าของสถานประกอบการซึ่งรับคนพิการเข้าทำงาน มีสิทธิได้รับยกเว้นภาษีเงินได้ สำหรับเงินได้ที่เป็นจำนวนร้อยละหนึ่งร้อยของรายจ่ายที่ได้จ่ายในการจ้างคนพิการดังกล่าว ตามมาตรา ๓ ของ พ.ร.ฎ.ฉบับที่ ๘๙๙ พ.ศ.๒๕๕๓
- * **๒.สิทธิประโยชน์ขั้นที่สอง** จ้างคนพิการ ๑ เข้าทำงานเป็นจำนวนเกินกว่าร้อยละ ๖๐ ของลูกจ้าง มีระยะเวลาจ้างเกินกว่า ๑๘๐ วันในปีภาษีหรือรอบระยะเวลาบัญชีที่มีเงินได้ มีสิทธิได้รับยกเว้นภาษีเงินได้ สำหรับรายจ่ายทางภาษีเพิ่มขึ้นอีก ๑ เท่าของรายจ่ายที่ได้จ่ายเป็นค่าใช้จ่ายในการจ้างคนพิการดังกล่าว เมื่อรวมกับสิทธิประโยชน์ขั้นแรก ก็จะรวมเป็น ๓ เท่า ตาม มาตรา ๔ ของพ.ร.ฎ. ฉบับที่ ๕๑๙ พ.ศ.๒๕๕๔

จ้างคนพิการเข้าทำงาน (การกุศลสาธารณะ)

* **๓.สิทธิประโยชน์ขั้นที่สาม** ค่าใช้จ่ายในการจัดให้คนพิการเข้าถึงและใช้ประโยชน์ได้จากสิ่งอำนวยความสะดวกอันเป็นสาธารณะ ตลอดจนสวัสดิการและความช่วยเหลืออื่นจากรัฐ ตามกฎหมายว่าด้วยส่งเสริมและพัฒนาคุณภาพชีวิตคนพิการ กำหนดไว้ในมาตรา ๓ ของ พ.ร.ฎ. ฉบับที่ ๕๑๙ พ.ศ.๒๕๕๕ มีสิทธินำไปหักเป็นค่าใช้จ่ายเพิ่มขึ้นอีก ๑ เท่า แต่เมื่อรวมกับรายจ่ายที่จ่ายเป็นค่าใช้จ่ายเพื่อสนับสนุนการศึกษาสำหรับโครงการที่กระทรวงศึกษาธิการให้ความเห็นชอบ และรายจ่ายที่จ่ายเป็นค่าใช้จ่ายในการจัดสร้างและการบำรุงรักษาสวนเด็กเล่น สวนสาธารณะ หรือสนามกีฬาของเอกชนที่เปิดให้ประชาชนใช้เป็นการทั่วไปโดยไม่เก็บค่าบริการใดๆ หรือสวนเด็กเล่น สวนสาธารณะหรือสนามกีฬาของทางราชการแล้ว ต้องไม่เกินร้อยละ ๑๐ ของกำไรสุทธิก่อน หักรายจ่ายเพื่อการกุศลสาธารณะหรือเพื่อการสาธารณประโยชน์ และรายจ่ายเพื่อการศึกษาหรือเพื่อการกีฬาตามมาตรา ๖๕ ตรี (๓) แห่งประมวลรัษฎากรทั้งนี้ ตามหลักเกณฑ์วิธีการ และเงื่อนไขที่อธิบดีกำหนด