



Japanese Chamber of Commerce, Bangkok

การลงทุนของญี่ปุ่น ในประเทศไทย

มีนาคม 2012

หอการค้าญี่ปุ่น-กรุงเทพฯ



Japanese Chamber of Commerce, Bangkok

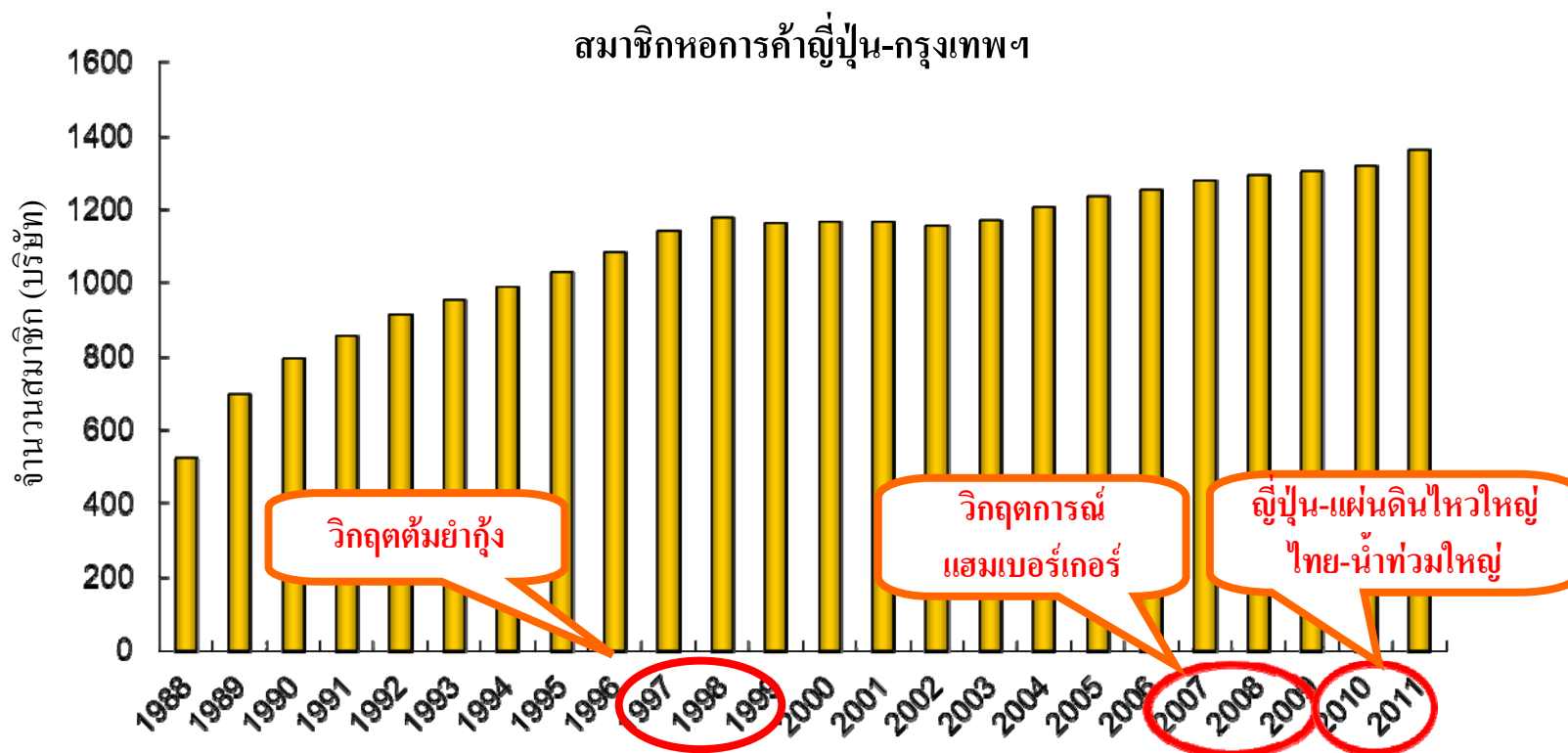
1. สถานการณ์ปัจจุบันของบริษัทญี่ปุ่นใน ประเทศไทย



การเปลี่ยนแปลงของจำนวนสมาชิกหอการค้าญี่ปุ่น-กรุงเทพฯ

บริษัทญี่ปุ่นกับการก้าวผ่านวิกฤตเศรษฐกิจไทย

<สภาพเศรษฐกิจไทยกับการเปลี่ยนแปลงจำนวนสมาชิกหอการค้าญี่ปุ่น>

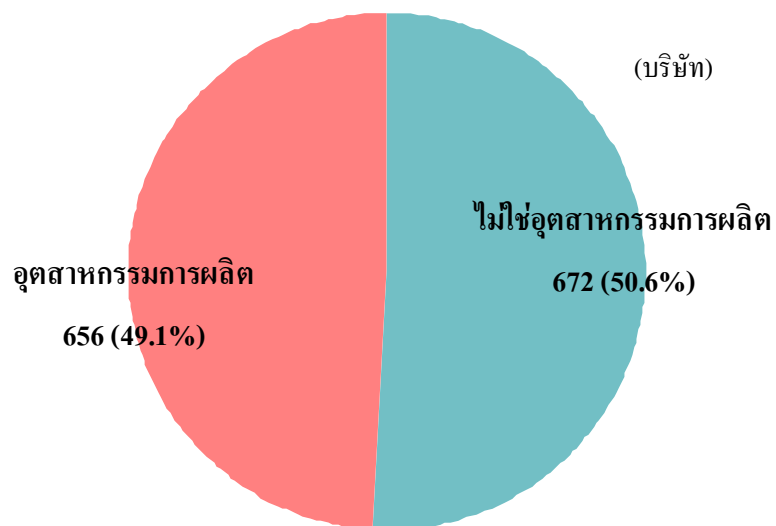




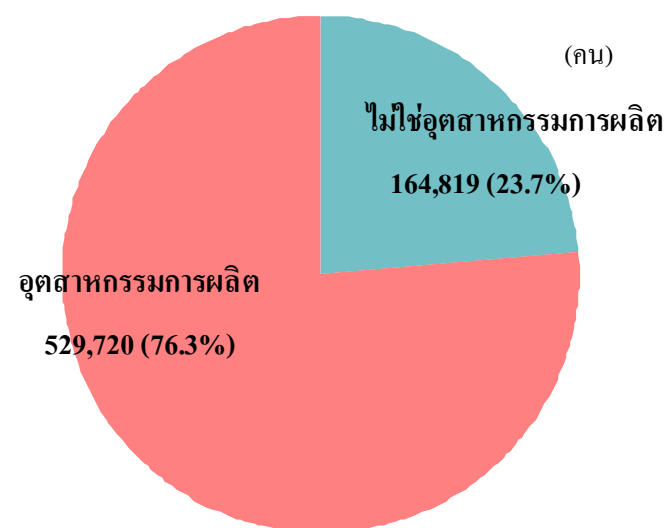
ประเภทธุรกิจของบริษัทญี่ปุ่นในไทย

จำนวนบริษัทญี่ปุ่นในไทย อุตสาหกรรมการผลิตคิดเป็นสัดส่วนที่สูง

< จำนวนบริษัทแบ่งตามประเภทธุรกิจ >



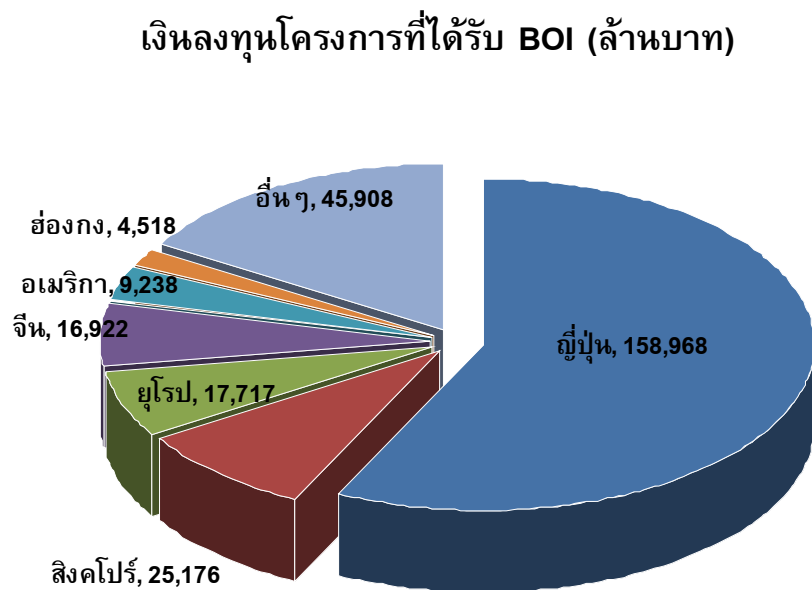
< จำนวนพนักงานแบ่งตามประเภทธุรกิจ >



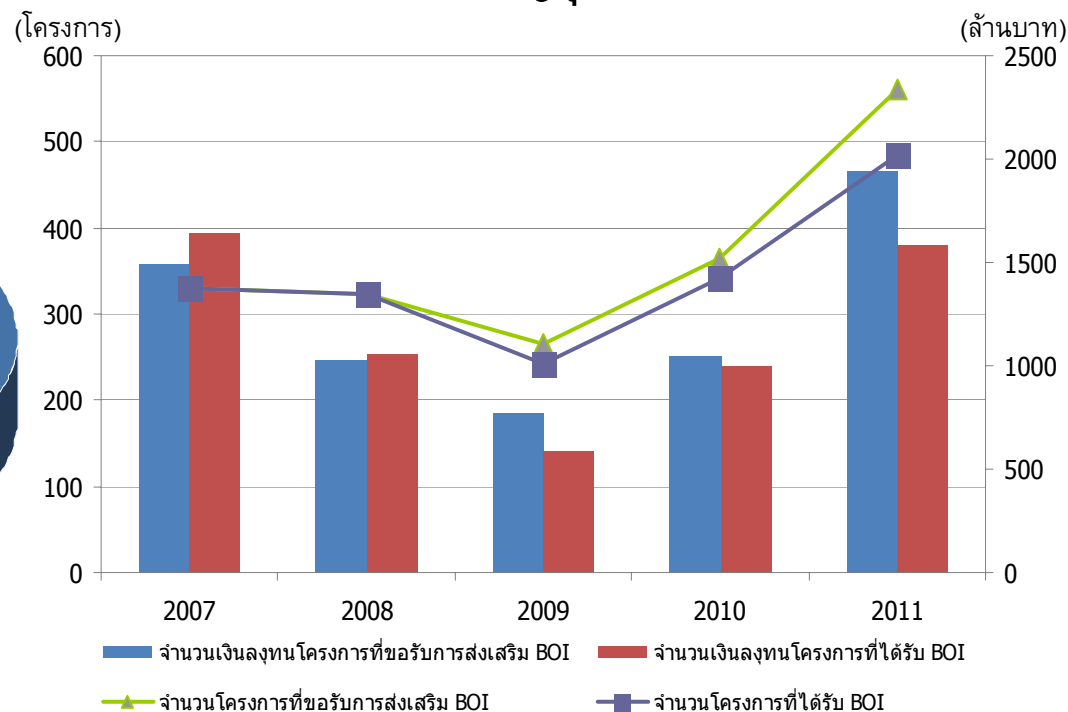


การลงทุนของบริษัทญี่ปุ่นในไทย

<จำนวนเงินลงทุนในไทยของแต่ละประเทศ>



<การเปลี่ยนแปลงเงินลงทุนโครงการ BOI ของบริษัทญี่ปุ่น>



ที่มา: รายงานการลงทุน คณะกรรมการส่งเสริมการลงทุน (BOI)

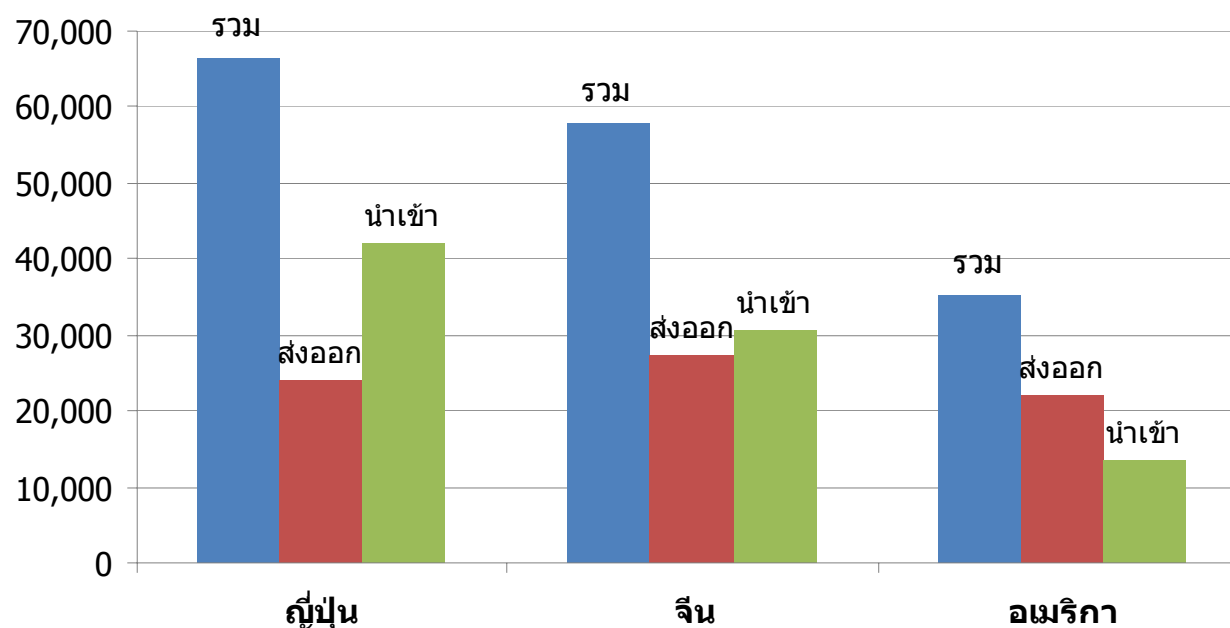


การค้าระหว่างไทย-ญี่ปุ่น

ประเทศญี่ปุ่นเป็นคู่ค้ารายใหญ่ที่สุดของประเทศไทย

มูลค่า (ล้านบาท)

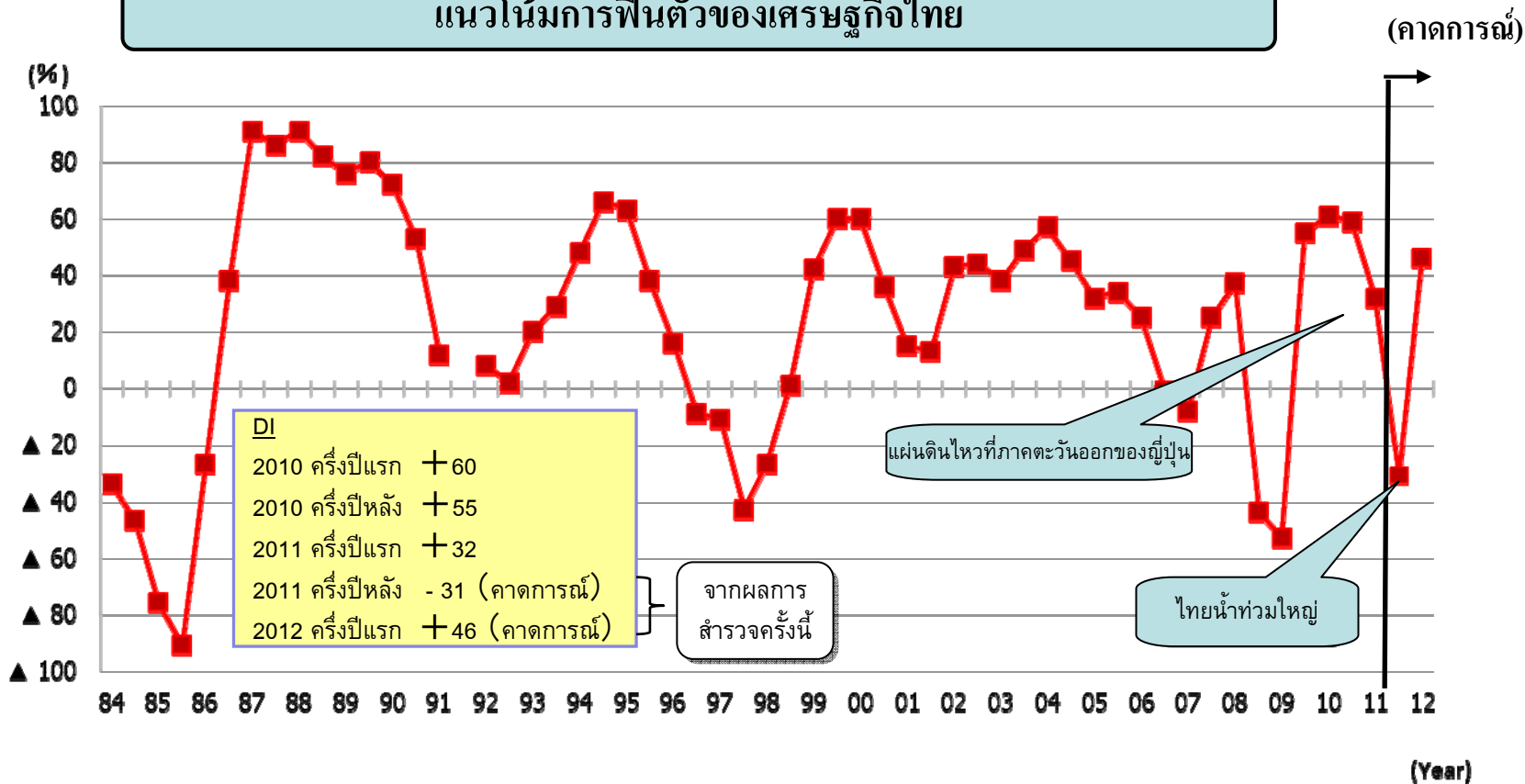
การนำเข้า-ส่งออกของปี 2011 (แยกประเทศ)





ทิศทางเศรษฐกิจของบริษัทญี่ปุ่นในประเทศไทย

แนวโน้มการฟื้นตัวของเศรษฐกิจไทย



(ผลการสำรวจเศรษฐกิจครึ่งปีหลัง 2011 โดยหอการค้าญี่ปุ่น-กรุงเทพฯ จากจำนวนผู้ตอบแบบสอบถาม 27.2%)



Japanese Chamber of Commerce, Bangkok

2. ข้อดีของการลงทุนในประเทศไทย



การขอคำแนะนำเพื่อขยายธุรกิจจากญี่ปุ่นมาไทย

ในปี 2011 บริษัทญี่ปุ่นที่เข้ามาขอคำแนะนำกับหอการค้าญี่ปุ่นฯ เพิ่มขึ้นอย่างรวดเร็ว

	จำนวนการเข้าปรึกษา	รายละเอียด		เมื่อเทียบกับไตรมาสเดียวกันปี 2010
ไตรมาสที่ 2 (2011.4.1-6.30)	56 บริษัท	อุตสาหกรรมการผลิต	32บริษัท	เพิ่มขึ้น 3.7 เท่า
		นอกภาคการผลิต	24บริษัท	
ไตรมาสที่ 3 (2011.7.1-9.30)	48 บริษัท	อุตสาหกรรมการผลิต	27บริษัท	เพิ่มขึ้น 2.7 เท่า
		นอกภาคการผลิต	21บริษัท	
ไตรมาสที่ 4 (2011.10.1-12.31)	33 บริษัท	อุตสาหกรรมการผลิต	24บริษัท	เพิ่มขึ้น 1.9 เท่า
		นอกภาคการผลิต	9บริษัท	
รวม	137 บริษัท	อุตสาหกรรมการผลิต	83บริษัท	เฉลี่ย เพิ่มขึ้น 2.8 เท่า
		นอกภาคการผลิต	54บริษัท	

(ตัวเลขนี้ยังไม่รวมจำนวนผู้ขอคำแนะนำประเภทหอการค้าและหน่วยงานธุรกิจอื่น)



เหตุผลที่ทำให้ไทยเป็นประเทศที่น่าลงทุน

หลากหลายเหตุผลที่บริษัทญี่ปุ่นเลือกลงทุนในไทย

จากแบบสอบถามที่จัดทำโดย JBIC ประจำปี 2011 เกี่ยวกับการลงทุนในต่างประเทศของอุตสาหกรรมการผลิต

ในหัวข้อ “ประเทศที่น่าลงทุน” เหตุผล 5 อันดับแรกได้แก่

<จีน>

	เหตุผล	%
1	โอกาสการขยายตัวของตลาดในอนาคต	82.3
2	ขนาดของตลาดในปัจจุบัน	46.4
3	ค่าจ้างแรงงานถูก	32.8
4	สำหรับธุรกิจผู้ประกอบการรถยนต์ห้าซัพพลายเออร์ได้ง่าย	27.9
5	มีผู้ผลิตอยู่หลายราย	22.8

<ไทย>

	เหตุผล	%
1	โอกาสการขยายตัวของตลาดในอนาคต	58.5
2	ค่าจ้างแรงงานถูก	41.5
3	สำหรับธุรกิจผู้ประกอบการรถยนต์ห้าซัพพลายเออร์ได้ง่าย	33.3
4	เป็นศูนย์กลางในการส่งออกไปยังประเทศอื่น	33.3
5	ความพร้อมของโครงสร้างพื้นฐาน	28.3



มีอุตสาหกรรมสนับสนุนหลายราย

ไทยเป็นฐานการผลิตรถยนต์และเครื่องใช้ไฟฟ้า
ทำให้ธุรกิจที่สนับสนุนอุตสาหกรรมเหล่านี้เกิดการพัฒนา

<องค์ประกอบผู้ผลิตลำดับที่ 1, 2 และ 3 ในมุมมองของผู้ประกอบการญี่ปุ่น>

◆ ยกตัวอย่างเช่นอุตสาหกรรมการผลิตยนต์

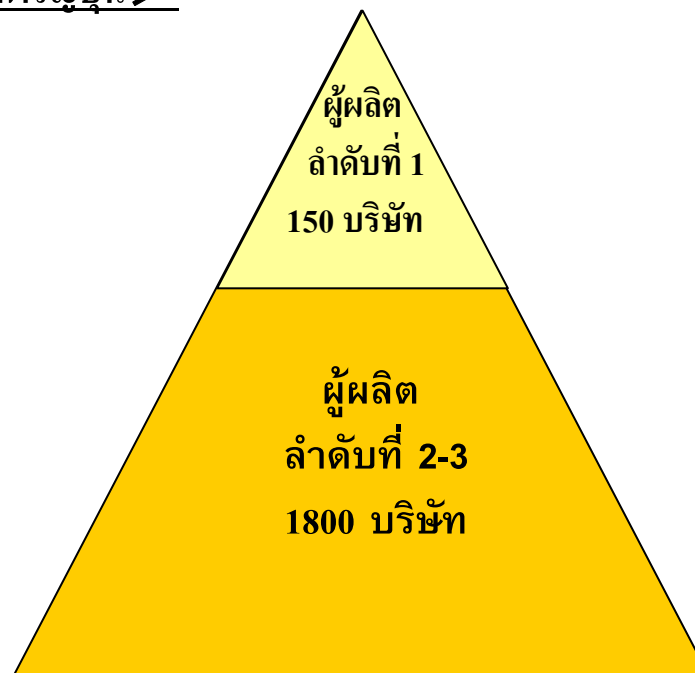
จากผู้ผลิตลำดับที่ 1 ขยายเป็นผู้ผลิตลำดับที่ 2-3 ถึง 10 เท่า



มีอุตสาหกรรมสนับสนุนหลายราย

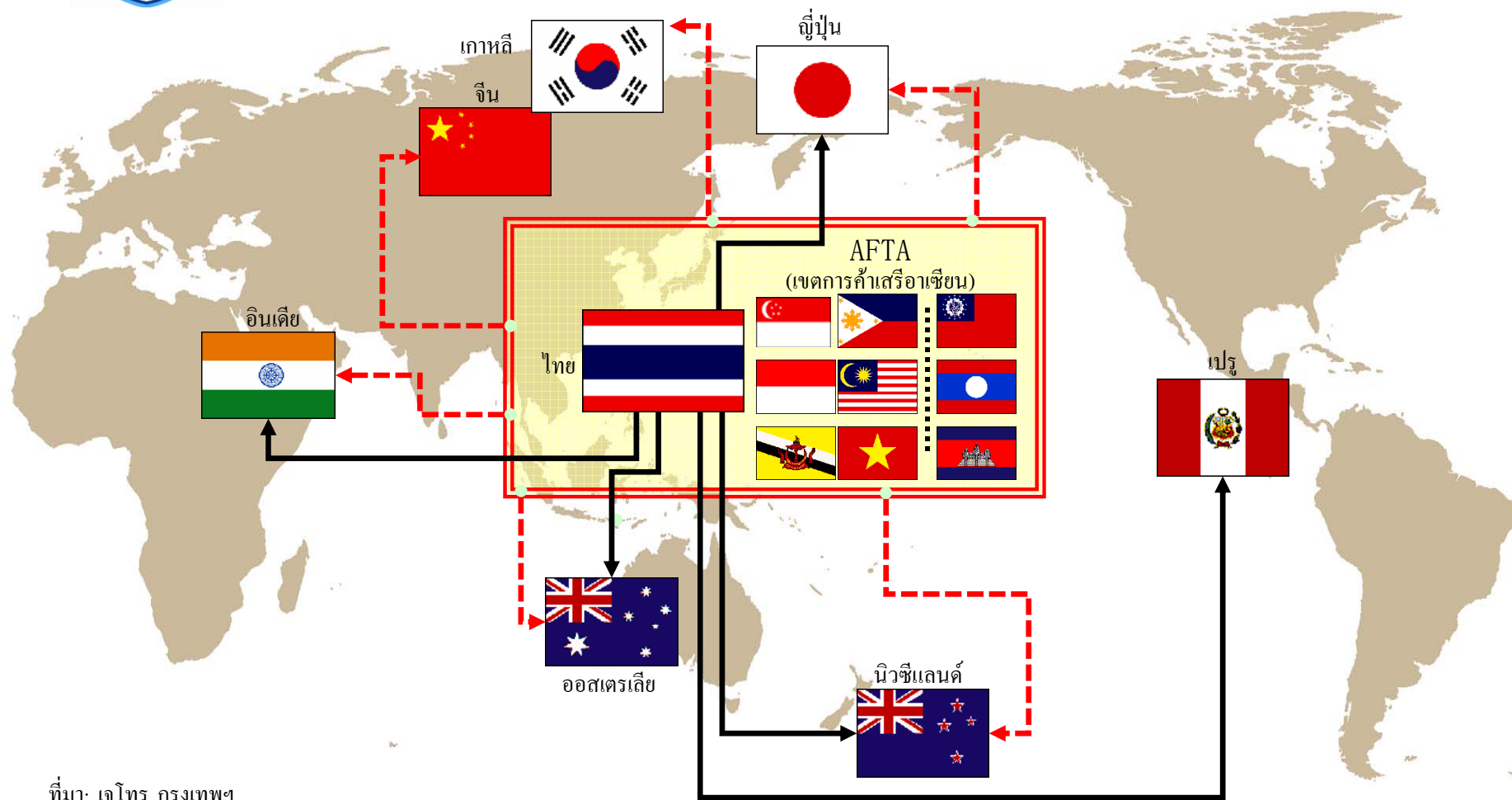


ใช้ส่วนประกอบจากท้องถิ่นมากขึ้นและทำให้บริษัทญี่ปุ่นได้เปรียบในการแข่งขัน





ขยายข้อตกลงเขตการค้าเสรี (FTA)



ที่มา: เจโทร กรุงเทพฯ



ความพร้อมด้านโครงสร้างพื้นฐาน

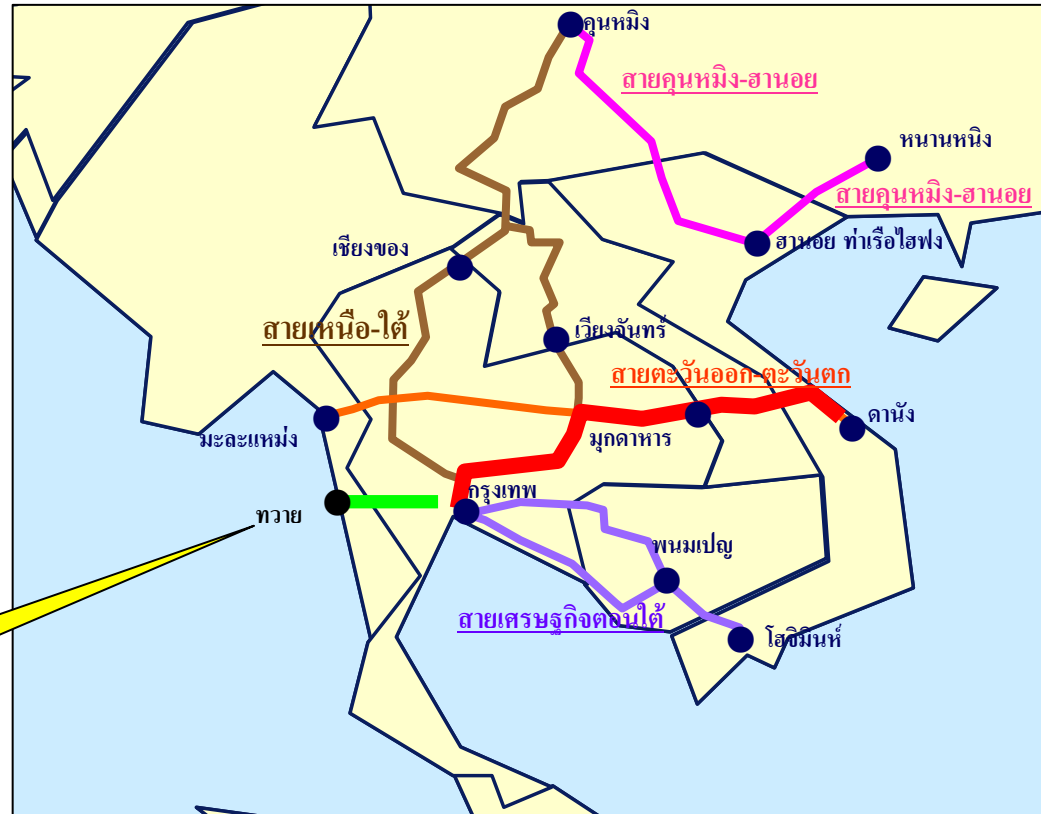
สร้างโครงสร้างพื้นฐานทั้งการคมนาคม ไฟฟ้า เชื่อมกับท่าเรือทวาย

<แผนสร้างถนนเชื่อมกลุ่มเศรษฐกิจในอนุภาคร่วมน้ำแม่โขง (GMS) >



ท่าเรือแหลมฉบัง

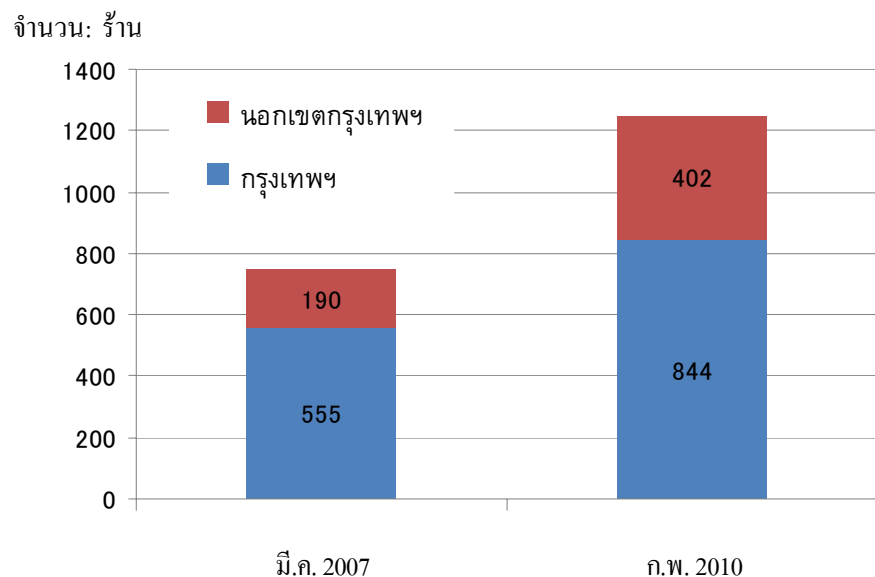
ท่าเรือทวาย





การลงทุนภาคการบริการ

<จำนวนร้านอาหารญี่ปุ่นในไทย>



<ธุรกิจประเภทอาหาร เป็นแบบร้านเฉพาะทางมากขึ้น>

ตัวอย่างเช่น ร้านราเม็ง

ทั้งเส้นและน้ำซุปรุ่นนำเข้าจากญี่ปุ่น

→ ร้านราเม็งระดับสูง ราคาชามละ 180 บาท

เส้นผลิตในไทย แต่น้ำซุปรุ่นนำเข้าจากญี่ปุ่น

→ ร้านราเม็งระดับกลาง ราคาชามละ 120 บาท

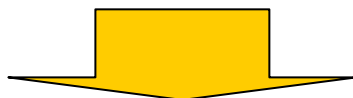
ทั้งเส้นและน้ำซุปรุ่นผลิตในไทย

→ ร้านราเม็งระดับธรรมดา-กลาง ราคาชามละ 80 บาท



สำนักงานปฏิบัติการภูมิภาค (ROH)

เนื่องจากฐานการผลิตจำนวนมากตั้งอยู่ในประเทศไทย
จึงมีบริษัทญี่ปุ่นที่อยากจะตั้ง ROH ที่ไทยเพิ่มมากขึ้น



รัฐบาลไทยออกนโยบายเช่น ลดภาษีเงินได้นิติบุคคล ผ่อนปรนระเบียบข้อบังคับเกี่ยวกับอัตรา
แลกเปลี่ยน เป็นต้น ซึ่งเอื้อต่อการตั้ง **ROH**



Japanese Chamber of Commerce, Bangkok

3. ปัญหาที่ไทยต้องแก้ไข



ปัญหาด้านการจัดการ

เนื่องจากมีบริษัทญี่ปุ่นเข้ามาลงทุนเป็นจำนวนมากทำให้เกิดปัญหาการแข่งขัน และหาทรัพยากรบุคคลได้ยาก

(หน่วย:บริษัท)

ลำดับ ครั้งก่อนหน้า	ลำดับ ครั้งนี้	ปัญหา	อุตสาหกรรม การผลิต	นอกภาคการ ผลิต	รวม
1	1	สภาพการแข่งขันกับบริษัทอื่นรุนแรงขึ้น	121(55%)	93(65%)	214(59%)
4	2	ขาดแคลนบุคคลากรระดับบริหาร	100(46%)	81(56%)	181(50%)
6	3	ค่าใช้จ่ายด้านบุคลากรเพิ่มสูงขึ้น	131(60%)	49(34%)	180(50%)
2	4	ราคาขายต่อหน่วยลดลง (จากการแข่งขัน)	111(51%)	50(35%)	161(44%)
3	5	ต้นทุนราคาวัตถุดิบสูงขึ้น	123(56%)	36(25%)	159(44%)

(จากผลสำรวจเศรษฐกิจ 2011 ครั้งปีหลังโดยหอการค้าญี่ปุ่นฯ (จำนวนผู้ตอบแบบสอบถาม 27.2%))



ปัญหาเรื่องเกี่ยวกับศุลกากร

ถูกเรียกเก็บภาษีย้อนหลังจากกรมศุลกากรเป็นเงินจำนวนมาก

ตัวอย่าง 1 การตีความพิกัดอัตราศุลกากร (Custom Tariff) ไม่เหมือนกัน
ทำให้ต้องเสียภาษีส่วนต่างเพิ่ม

ตัวอย่าง 2 การห้ามนำเข้าวัตถุดิบหรือสารบางอย่างโดยไม่มีการแจ้งล่วงหน้า
ทำให้ถูกเรียกเก็บค่าปรับ



ผลกระทบจากวิกฤตการณ์น้ำท่วม

สมาชิกหอการค้าญี่ปุ่นฯ ได้รับผลกระทบโดยตรงประมาณ 20% และอีก 80% ได้รับผลกระทบทางอ้อม

(หน่วย : บริษัท)

	ได้รับผลกระทบโดยตรง		ได้รับผลกระทบทางอ้อม	ไม่ได้รับผลกระทบ	จำนวนบริษัทที่ตอบคำถาม
	ในนิคมฯ	นอกนิคมฯ			
อุตสาหกรรมการผลิต	51 (23%)	41 (19%)	171 (78%)	33 (15%)	218
นอกภาคการผลิต	18 (13%)	10 (7%)	104 (76%)	43 (32%)	136
รวม	69 (19%)	51 (14%)	275 (78%)	76 (21%)	354

ที่มา: จากผลสำรวจเศรษฐกิจ 2011 ครึ่งปีหลังโดยหอการค้าญี่ปุ่นฯ (จำนวนผู้ตอบแบบสอบถาม 27.2%)



ข้อเรียกร้องต่อรัฐบาลไทย ต่อเรื่องน้ำท่วม

เพื่อไม่ให้เหตุการณ์น้ำท่วมเช่นนี้เกิดขึ้นอีก

ลำดับ	ข้อเรียกร้อง	จำนวน
1	แผนเร่งด่วนในการจัดการน้ำ	295 (83%)
2	การให้ข้อมูลอย่างรวดเร็วและถูกต้องแม่นยำ	242 (68%)
3	จัดตั้งกองทุนระบบประกันภัย	113 (32%)
4	มาตรการป้องกันโรคติดต่อ	95 (27%)
5	สร้างภาพลักษณ์ประเทศไทยให้ดีขึ้น	85 (24%)

ที่มา: จากผลสำรวจเศรษฐกิจ 2011 ครึ่งปีหลังโดยหอการค้าญี่ปุ่นฯ (จำนวนผู้ตอบแบบสอบถาม 27.2%)



ความสัมพันธ์ทางเศรษฐกิจไทย-ญี่ปุ่นหลังจากนี้

ไทยเป็นศูนย์กลางอุตสาหกรรมการผลิตของบริษัทญี่ปุ่น

นโยบายการบริหารของบริษัทญี่ปุ่น

- ① แบ่งหน้าที่การผลิตระหว่างประเทศ
- ② สร้างความเจริญเติบโตให้กับเศรษฐกิจญี่ปุ่น
- ③ ส่งเสริมการพัฒนาเศรษฐกิจไทย