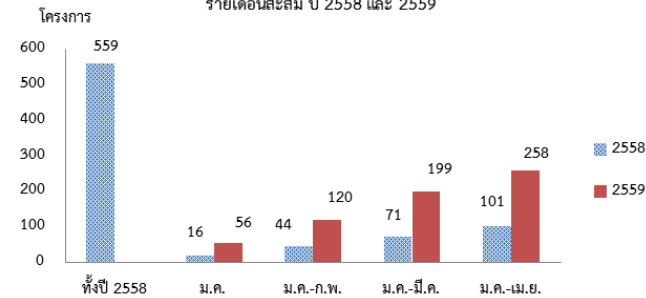


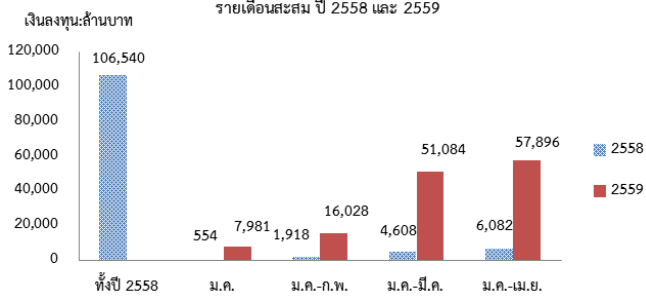
สถิติการลงทุนโดยตรงจากต่างประเทศ  
รายเดือนสะสมปี 2559 (มกราคม - เมษายน)

ขั้นค่าขอสิทธิ

กราฟแสดงการเปรียบเทียบจำนวนโครงการที่ยื่นขอรับการส่งเสริม  
รายเดือนสะสม ปี 2558 และ 2559



กราฟแสดงการเปรียบเทียบมูลค่าเงินลงทุนจากโครงการที่ยื่นขอรับการส่งเสริม  
รายเดือนสะสม ปี 2558 และ 2559



- สถิติการยื่นขอส่งเสริมของโครงการลงทุนโดยตรงจากต่างประเทศในปี 2559 (ม.ค.-เม.ย.) มีจำนวนโครงการยื่นขอส่งเสริมจำนวน 258 โครงการ มูลค่าเงินลงทุน 57,896 ล้านบาท เมื่อเปรียบเทียบกับปี 2558 (ม.ค.-เม.ย.) จำนวนโครงการและมูลค่าเงินลงทุนเพิ่มขึ้นร้อยละ 156 และ ร้อยละ 852 ตามลำดับ เนื่องจากในเดือนมกราคม-เมษายน 2559 มีนักลงทุนหลายรายสนใจยื่นขอรับการส่งเสริมในกิจการซอฟต์แวร์ตามนโยบายส่งเสริมเศรษฐกิจดิจิทัลของรัฐบาล ประกอบกับมีโครงการขนาดใหญ่ที่เงินลงทุนมากกว่า 1,000 ล้านบาท ยื่นขอรับการส่งเสริมโดยเฉพาะในอุตสาหกรรมยานยนต์และชิ้นส่วน แสดงให้เห็นถึงความเชื่อมั่นที่กลับมาของนักลงทุนในการขยายการลงทุนในไทย

	ปี 2558 (ม.ค.-เม.ย.)	ปี 2559 (ม.ค.-เม.ย.)	% เปลี่ยนแปลง
จำนวนโครงการ	101	258	▲ 155 %
มูลค่าเงินลงทุน (ล้านบาท)	6,082	57,896	▲ 852 %

- จำนวนโครงการจากต่างชาติที่ยื่นขอส่งเสริมการลงทุนคิดเป็นร้อยละ 65 ของจำนวนโครงการทั้งสิ้นที่ยื่นขอส่งเสริม (398 โครงการ) มูลค่าเงินลงทุนคิดเป็นร้อยละ 29 ของมูลค่าเงินลงทุนทั้งสิ้นที่ยื่นขอส่งเสริม (200,518 ล้านบาท)

- จำนวนโครงการจากต่างชาติที่ยื่นขอส่งเสริมในเดือน ม.ค.-เม.ย. ของปี 2559 ส่วนใหญ่เป็นหมวดบริการและสาธารณูปโภค คิดเป็นร้อยละ 38 ซึ่งส่วนใหญ่เป็นการลงทุนในกิจการ ITC IHQ และ TISO ในด้านของมูลค่าเงินลงทุนส่วนใหญ่อยู่ในหมวดผลิตภัณฑ์โลหะ เครื่องจักรและอุปกรณ์ขนส่ง คิดเป็นร้อยละ 32

โครงการต่างชาติที่ยื่นขอส่งเสริมแยกตามประเภทอุตสาหกรรม

ประเภท	จำนวนโครงการ			เงินลงทุน (ล้านบาท)		
	(ม.ค.-เม.ย.) 2558	2559	% เปลี่ยน	(ม.ค.-เม.ย.) 2558	2559	% เปลี่ยน
เกษตรและผลิตผลจาก การเกษตร	3	13	+333	189	4,228	+2,137
แร่ เซรามิกส์ และโลหะ ขั้นมูลฐาน	4	6	+50	532	1,608	+202
อุตสาหกรรมเบา	4	10	+150	319	4,434	+1,290
ผลิตภัณฑ์โลหะเครื่องจักร และอุปกรณ์ขนส่ง	19	42	+121	1,438	18,465	+1,184
เครื่องใช้ไฟฟ้าและ อิเล็กทรอนิกส์	25	73	+192	792	11,257	+1,321
เคมีภัณฑ์ พลาสติก และ กระดาษ	9	17	+89	411	6,991	+1,601
บริการและสาธารณูปโภค	37	97	+162	2,400	10,913	+355
<b>รวมทั้งสิ้น</b>	<b>101</b>	<b>258</b>	<b>+155</b>	<b>6,082</b>	<b>57,896</b>	<b>+852</b>

- โครงการจากต่างชาติที่ยื่นขอส่งเสริมเป็นโครงการใหม่จำนวน 170 โครงการ มีมูลค่าเงินลงทุน 18,285 ล้านบาท ส่วนโครงการขยายมีจำนวน 88 โครงการ มีมูลค่ารวมทั้งสิ้น 39,611 ล้านบาท

โครงการลงทุนจากต่างชาติ แยกตามประเภทโครงการ

ประเภท	จำนวน โครงการ	เงินลงทุน (ล้านบาท)
โครงการขยาย	88 (34.0 %)	39,611 (68.0 %)
โครงการใหม่	170 (66.0 %)	18,285 (32.0%)

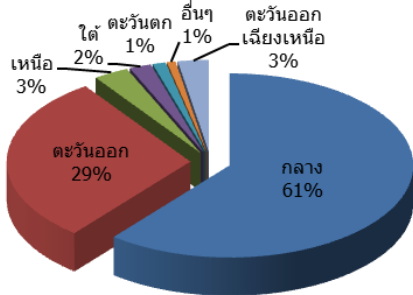
- ญี่ปุ่นเป็นประเทศที่มีจำนวนโครงการและปริมาณเงินลงทุนในการยื่นขอส่งเสริมสูงสุดของการลงทุนจากต่างชาติทั้งหมด หรือคิดเป็นร้อยละ 30 และ ร้อยละ 12 ตามลำดับ โดยมีการขอรับการส่งเสริมการลงทุนขนาดใหญ่ 2 โครงการ คือ กิจการผลิตเครื่องยนต์และชิ้นส่วน และกิจการผลิตรถยนต์เนอปรประสงค์ รองลงมาคือ เนเธอร์แลนด์ ที่ยื่นขอรับการส่งเสริมการลงทุนในโครงการขนาดใหญ่ในกิจการผลิตเคมีภัณฑ์หรือพอลิเมอร์ที่เป็นมิตรต่อสิ่งแวดล้อม กิจการผลิตคอนแทคเลนส์ กิจการผลิตเลนส์แก้วตาเทียม และ กิจการผลิตระบบหัวฉีดน้ำมันเชื้อเพลิงอิเล็กทรอนิกส์สำหรับยานพาหนะ และ จีน ที่ยื่นขอรับการส่งเสริมการลงทุนในโครงการที่มีมูลค่าเงินลงทุนสูงในกิจการผลิตผลิตภัณฑ์เคมีเพื่อการอุตสาหกรรม และ กิจการผลิตสารเติมแต่งเพื่อเพิ่มคุณสมบัติลดแรงเสียดทานในยางล้อรถยนต์

แหล่งที่มาของเงินลงทุนจากต่างประเทศที่ขอรับการส่งเสริม 10 อันดับแรก

อันดับที่	แหล่งที่มา	จำนวน โครงการ	เงินลงทุน (ล้านบาท)
1	ญี่ปุ่น	77	18,024
2	เนเธอร์แลนด์	12	10,907
3	จีน	26	7,574
4	เกาหลีใต้	10	4,335
5	สิงคโปร์	26	3,314
6	ไต้หวัน	12	1,986
7	ฮ่องกง	13	1,851
8	เยอรมนี	11	701
9	อินเดีย	6	618
10	มาเลเซีย	9	503

- โครงการที่นักลงทุนต่างชาติยื่นขอฯ ส่วนใหญ่อยู่ในภาคกลางจำนวน 157 โครงการ (18,357 ล้านบาท) ภาคตะวันออกจำนวน 76 โครงการ (33,332 ล้านบาท) ภาคเหนือจำนวน 8 โครงการ (4,807 ล้านบาท) ภาคตะวันออกเฉียงเหนือจำนวน 7 โครงการ (925 ล้านบาท) ภาคใต้จำนวน 5 โครงการ (251 ล้านบาท) และภาคตะวันตกจำนวน 3 โครงการ (125 ล้านบาท) และอื่นๆ\* จำนวน 2 โครงการ (97 ล้านบาท)

#### สัดส่วนจำนวนโครงการต่างชาติที่ยื่นขอส่งเสริมแยกตามที่ตั้ง



\*หมายเหตุ: อื่นๆ คือ โครงการที่ไม่มีที่ตั้งแน่นอน เช่น โครงการขนส่งทางเรือ, ทางอากาศ เป็นต้น

- โครงการผลิตเพื่อการส่งออกร้อยละ 80 ขึ้นไป มีจำนวน 80 โครงการ มูลค่ารวม 30,132 ล้านบาท คิดเป็นร้อยละ 31 และร้อยละ 52 ตามลำดับของโครงการต่างชาติทั้งสิ้นที่ยื่นขอส่งเสริมทั้งหมด
- โครงการต่างชาติที่ยื่นขอส่งเสริมในเดือนแรกของปี 2559 จะก่อให้เกิดการจ้างงานภายในประเทศ แยกเป็นแรงงานไทย 19,848 คน และต่างชาติในตำแหน่งบริหารและเทคนิค 1,264 คน

#### การลงทุนในอุตสาหกรรมเป้าหมาย

- โครงการที่ยื่นขอรับการส่งเสริมในอุตสาหกรรมเป้าหมายเดือน มกราคม-เมษายน ปี 2559 จำนวน 124 โครงการ มูลค่ารวม 41,815 ล้านบาท ในแง่ของจำนวนโครงการส่วนใหญ่เป็นอุตสาหกรรมดิจิทัลจำนวน 51 โครงการ คิดเป็นร้อยละ 41 ซึ่งส่วนใหญ่เป็นกิจการซอฟต์แวร์ ส่วนในแง่ของมูลค่าการลงทุนส่วนใหญ่เป็นอุตสาหกรรมยานยนต์และชิ้นส่วน มูลค่ารวม 14,188 ล้านบาท คิดเป็นร้อยละ 34 ของมูลค่าการขอรับการส่งเสริมในอุตสาหกรรมเป้าหมายทั้งหมด รองลงมา ได้แก่ อุตสาหกรรมเครื่องใช้ไฟฟ้า อิเล็กทรอนิกส์ และอุปกรณ์โทรคมนาคม มูลค่ารวม 10,689 ล้านบาท คิดเป็นร้อยละ 26

#### โครงการต่างชาติที่ยื่นขอรับการส่งเสริมการลงทุน

##### จำแนกตามอุตสาหกรรมเป้าหมายปี 2559 (มกราคม-เมษายน)

อุตสาหกรรมเป้าหมาย (ม.ค.-เม.ย.)	จำนวนโครงการ	เงินลงทุน (ล้านบาท)
ยานยนต์และชิ้นส่วน	12	14,188
ปิโตรเคมีและเคมีภัณฑ์	14	6,671
เครื่องใช้ไฟฟ้า อิเล็กทรอนิกส์ และอุปกรณ์	21	10,689
โทรคมนาคม	13	4,228
เกษตรแปรรูป	2	814
ท่องเที่ยว	5	4,299
ดิจิทัล	51	550
ระบบอัตโนมัติและหุ่นยนต์	2	238
อากาศยาน	1	22
สิ่งทอและเครื่องนุ่งห่ม	3	117
<b>รวมทั้งสิ้น</b>	<b>124</b>	<b>41,815</b>

#### การขอรับการส่งเสริมในพื้นที่เป้าหมาย

คำขอรับการส่งเสริมการลงทุนจากต่างประเทศ ในเดือนมกราคม-เมษายน 2559 มีการลงทุนในพื้นที่ต่างๆ ซึ่งสอดคล้องกับนโยบายส่งเสริมการลงทุน ดังนี้

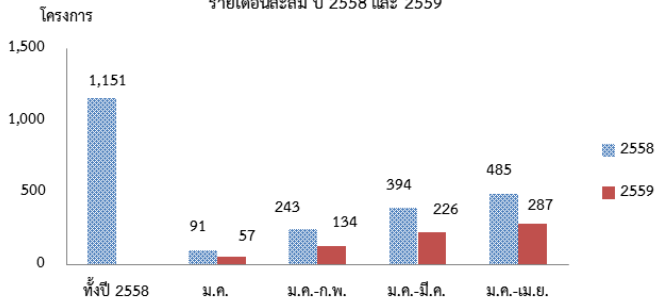
- พื้นที่ 20 จังหวัดที่มีรายได้ต่ำ** มีคำขอรับการส่งเสริม 3 โครงการ มูลค่ารวม 533 ล้านบาท โดยเป็นโครงการลงทุนในกิจการคัดคุณภาพข้าวเงินลงทุน 450 ล้านบาท ตั้งอยู่ที่จังหวัดมุกดาหาร โครงการผลิตหมอนยางพาราเงินลงทุน 36 ล้านบาท ที่จังหวัดมุกดาหารเช่นกัน และโครงการลงทุนในกิจการปรับปรุงพันธุ์เมล็ดพันธุ์ข้าวโพด เงินลงทุน 47 ล้านบาท ที่จังหวัดแพร่
- พื้นที่ในนิคมอุตสาหกรรมหรือเขตอุตสาหกรรมที่ได้รับการส่งเสริม** มีคำขอรับการส่งเสริม 69 โครงการ เงินลงทุนรวม 33,353 ล้านบาท ส่วนใหญ่อยู่ในภาคตะวันออก ที่จังหวัดระยองและจังหวัดชลบุรี
- โครงการที่ยื่นขอรับการส่งเสริมจะลงทุนในเขตพัฒนาเศรษฐกิจพิเศษชายแดน** จำนวน 3 โครงการ มูลค่าเงินลงทุนรวม 902 ล้านบาท โดยเป็นกิจการผลิตชิ้นส่วนเหล็กหล่อ เครื่องจักร ชิ้นส่วนเครื่องจักร และชิ้นส่วนยานยนต์ มูลค่า 450 ล้านบาท ตั้งอยู่ที่จังหวัดตาก กิจการคัดคุณภาพข้าวมูลค่า 450 ล้านบาท ตั้งอยู่ที่จังหวัดมุกดาหาร และกิจการผลิตเครื่องนุ่งห่มเครื่องประกอบกางเกงและเคหะสิ่งทอ มูลค่า 2 ล้านบาท ตั้งอยู่ที่จังหวัดตาก
- มีคำขอรับการส่งเสริมการลงทุนตามมาตรการส่งเสริมการลงทุนในเขตพัฒนาเศรษฐกิจพิเศษในรูปแบบคลัสเตอร์** จำนวน 7 โครงการ เงินลงทุนรวม 17,639 ล้านบาท โดยเป็นโครงการผลิตเครื่องซักผ้าที่ใช้เทคโนโลยีขั้นสูงเงินลงทุน 3,541 ล้านบาท ตั้งอยู่ที่จังหวัดชลบุรี โครงการผลิตเครื่องยนต์และชิ้นส่วน เงินลงทุน 7,200 ล้านบาท ตั้งอยู่ที่จังหวัดชลบุรี โครงการผลิตเคมีภัณฑ์หรือพอลิเมอร์ที่เป็นมิตรต่อสิ่งแวดล้อม เงินลงทุน 4,000 ล้านบาท ตั้งอยู่ที่จังหวัดระยอง โครงการผลิตระบบหัวฉีดน้ำมันเชื้อเพลิงอิเล็กทรอนิกส์เงินลงทุน 1,754 ล้านบาท ตั้งอยู่ที่จังหวัดระยอง โครงการผลิตสายเคเบิลเงินลงทุน 670 ล้านบาท ตั้งอยู่ที่จังหวัดฉะเชิงเทรา โครงการผลิตชุดเกียร์ส่งกำลัง เงินลงทุน 414 ล้านบาท ตั้งอยู่ที่จังหวัดชลบุรี และโครงการผลิตเซ็นเซอร์วัดแรงบิด เงินลงทุน 60 ล้านบาท ตั้งอยู่ที่จังหวัดชลบุรี

#### โครงการจากต่างชาติที่ยื่นขอรับการส่งเสริมในพื้นที่เป้าหมาย

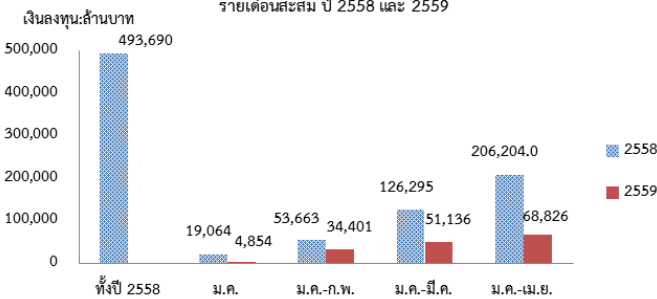
พื้นที่เป้าหมาย	จำนวนโครงการ			เงินลงทุน (ล้านบาท)		
	(ม.ค.-เม.ย.) 2558	(ม.ค.-เม.ย.) 2559	% เปลี่ยน	(ม.ค.-เม.ย.) 2558	(ม.ค.-เม.ย.) 2559	% เปลี่ยน
20 จังหวัดที่มีรายได้ต่ำ	1	3	+200	312	533	+71
นิคมอุตสาหกรรมหรือเขตอุตสาหกรรม	20	69	+245	1,004	33,353	+3,222
เขตพัฒนาเศรษฐกิจพิเศษชายแดน	-	3	0	-	902	0

## ขึ้นอนุมัติ

กราฟแสดงการเปรียบเทียบจำนวนโครงการที่ได้รับการอนุมัติส่งเสริม  
รายเดือนสะสม ปี 2558 และ 2559



กราฟแสดงการเปรียบเทียบมูลค่าเงินลงทุนจากโครงการที่ได้รับการอนุมัติส่งเสริม  
รายเดือนสะสม ปี 2558 และ 2559



- สถิติโครงการลงทุนโดยตรงจากต่างประเทศที่ได้รับการอนุมัติส่งเสริมของในปี 2559 (ม.ค.-เม.ย.) มีจำนวนโครงการได้รับการอนุมัติจำนวน 287 โครงการ มูลค่าเงินลงทุน 68,826 ล้านบาท เมื่อเปรียบเทียบกับปี 2558 (ม.ค.-เม.ย.) ในช่วงเวลาเดียวกัน จำนวนโครงการลดลงร้อยละ 41 ส่วนมูลค่าเงินลงทุนลดลงเช่นกันร้อยละ 67 เนื่องจากในเดือนมกราคม-เมษายน 2558 มีการอนุมัติให้การส่งเสริมมากกว่าปกติ ซึ่งส่วนใหญ่เป็นการพิจารณาชำระค่าบริการส่งเสริมที่ยื่นเข้ามาในไตรมาสสุดท้ายของปี 2557 จำนวนมากกว่า 2,000 โครงการ เงินลงทุน รวมมากกว่า 1.3 ล้านล้านบาท ซึ่งเป็นการยื่นขอรับการส่งเสริมเพื่อขอรับสิทธิประโยชน์ตามนโยบายส่งเสริมการลงทุนเดิมก่อนที่จะปรับสิทธิประโยชน์ใหม่ในปี 2558

	ปี 2558 (ม.ค.-เม.ย.)	ปี 2559 (ม.ค.-เม.ย.)	% เปลี่ยนแปลง
จำนวนโครงการ	485	287	▼ 41 %
มูลค่าเงินลงทุน (ล้านบาท)	206,204	68,826	▼ 67 %

- จำนวนโครงการจากต่างชาติที่ได้รับการอนุมัติคิดเป็นร้อยละ 55 ของจำนวนโครงการทั้งสิ้นที่ได้รับการอนุมัติ (523 โครงการ) มูลค่าเงินลงทุนคิดเป็นร้อยละ 51 ของปริมาณเงินลงทุนทั้งสิ้นที่ได้รับการอนุมัติ (134,134 ล้านบาท)
- จำนวนโครงการจากต่างชาติที่ได้รับอนุมัติในเดือน ม.ค.-เม.ย. ของปี 2559 ส่วนใหญ่เป็นหมวดบริการและสาธารณูปโภค คิดเป็นร้อยละ 33 ในด้านของปริมาณเงินลงทุนส่วนใหญ่อยู่ในหมวดเครื่องใช้ไฟฟ้าและอิเล็กทรอนิกส์ คิดเป็นร้อยละ 51 โดยมีโครงการที่ได้รับการอนุมัติส่งเสริมมูลค่าสูง เช่น กิจการผลิต Head Gimbal Assembly (HGA), Head Stack Assembly (HAS) มูลค่า 10,721 ล้านบาท และกิจการผลิตกิจการผลิตชิ้นส่วน หรืออุปกรณ์ที่ใช้กับผลิตภัณฑ์อิเล็กทรอนิกส์ มูลค่า 6,078 ล้านบาท รองลงมาได้แก่ หมวดผลิตภัณฑ์โลหะเครื่องจักรและอุปกรณ์ขนส่ง โดยมีโครงการมูลค่าสูง ได้แก่ กิจการผลิตกระป๋อง

อะลูมิเนียม กิจการผลิตจอบหมุน มูลค่า 2,031 ล้านบาท และกิจการผลิต Electronic Fuel Injector มูลค่า 1,754 ล้านบาท

### โครงการต่างชาติที่ได้รับการอนุมัติ แยกตามประเภทอุตสาหกรรม

ประเภท	ปี 2559 (ม.ค.-เม.ย.)	
	จำนวนโครงการ	เงินลงทุน (ล้านบาท)
เกษตรและผลิตผลจากการเกษตร	24	8,113
แร่ เซรามิกส์ และโลหะขั้นมูลฐาน	6	1,083
อุตสาหกรรมเบา	14	1,748
ผลิตภัณฑ์โลหะเครื่องจักรและอุปกรณ์ขนส่ง	58	13,021
เครื่องใช้ไฟฟ้าและอิเล็กทรอนิกส์	73	35,083
เคมีภัณฑ์ พลาสติก และ กระดาษ	17	4,820
บริการและสาธารณูปโภค	95	4,957
<b>รวมทั้งสิ้น</b>	<b>287</b>	<b>68,826</b>

- โครงการจากต่างชาติที่ได้รับการอนุมัติในด้านของจำนวนโครงการส่วนมากเป็นโครงการใหม่ จำนวน 166 โครงการ มีมูลค่า 17,457 ล้านบาท ส่วนโครงการขยายมีจำนวน 120 โครงการ มูลค่า 51,336 ล้านบาท

### โครงการลงทุนจากต่างชาติ แยกตามประเภทโครงการ

ประเภท	จำนวนโครงการ	เงินลงทุน (ล้านบาท)
โครงการขยาย	121 (42 %)	51,356 (75 %)
โครงการใหม่	166 (58 %)	17,470 (25 %)

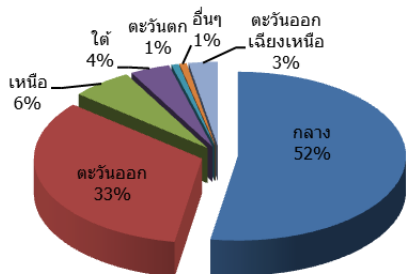
- แหล่งที่มาของเงินลงทุนในโครงการที่ได้รับการอนุมัติส่วนใหญ่มาจากประเทศญี่ปุ่น โดยมูลค่าส่วนใหญ่มาจากโครงการขนาดใหญ่ ได้แก่ โครงการผลิตแผ่นพิมพ์วงจรไฟฟ้า มูลค่า 3,000 ล้านบาท โครงการผลิตกระป๋องอะลูมิเนียม มูลค่า 2,660 ล้านบาท โครงการผลิตจอบหมุน มูลค่า 2,031 ล้านบาท และโครงการผลิต High Voltage Ceramic Capacitor มูลค่า 1,470 ล้านบาท รองลงมาเป็นสิ่งโปรี โดยมีโครงการผลิตเซลล์แสงอาทิตย์และแผงเซลล์แสงอาทิตย์ มูลค่า 4,308 ล้านบาท และประเทศจีน มูลค่าเงินลงทุนส่วนใหญ่ มาจากโครงการผลิต Maltitol Syrup ส่วนผสมอาหารสัตว์ และน้ำมันข้าวโพด มูลค่า 1,734 ล้านบาท ในด้านจำนวนโครงการญี่ปุ่นได้รับการอนุมัติส่งเสริมมากที่สุดเช่นกัน หรือคิดเป็นร้อยละ 35 ของการลงทุนจากต่างชาติทั้งหมด

### แหล่งที่มาของเงินลงทุนจากต่างประเทศที่ได้รับการอนุมัติ 10 อันดับแรก

อันดับที่	แหล่งที่มา	จำนวนโครงการ	เงินลงทุน (ล้านบาท)
1	ญี่ปุ่น	101	19,100
2	สิงคโปร์	28	7,484
3	จีน	27	5,913
4	เกาหลีใต้	13	5,094
5	ฮ่องกง	11	2,381
6	เนเธอร์แลนด์	7	2,181
7	อเมริกา	5	2,111
8	ออสเตรเลีย	10	1,173
9	อินโดนีเซีย	2	1,102
10	มาเลเซีย	9	1,066

- โครงการที่นักลงทุนต่างชาติได้รับการอนุมัติ ส่วนใหญ่อยู่ในภาคกลาง จำนวน 151 โครงการ (13,070 ล้านบาท) ภาคตะวันออกจำนวน 96 โครงการ (37,084 ล้านบาท) ภาคเหนือจำนวน 17 โครงการ (3,306 ล้านบาท) ภาคใต้จำนวน 11 โครงการ (2,565 ล้านบาท) ภาคตะวันออกเฉียงเหนือจำนวน 8 โครงการ (11,750 ล้านบาท) ภาคตะวันตกจำนวน 2 โครงการ (21 ล้านบาท) และอื่นๆ\*จำนวน 2 โครงการ (1,028 ล้านบาท)

**สัดส่วนจำนวนโครงการต่างชาติที่ได้รับการอนุมัติแยกตามที่ตั้ง**



\* หมายเหตุ: อื่นๆ คือ โครงการที่ไม่มีที่ตั้งแน่นอน เช่น โครงการขนส่งทางเรือ, ทางอากาศ เป็นต้น

- โครงการผลิตเพื่อการส่งออกร้อยละ 80 ขึ้นไป มีจำนวน 99 โครงการ คิดเป็นร้อยละ 34 ของโครงการต่างชาติ ทั้งสิ้นที่ได้รับการอนุมัติ
- โครงการต่างชาติที่ได้รับการอนุมัติในเดือนแรกของปีนี้ จะก่อให้เกิดการจ้างงานภายในประเทศ แยกเป็นแรงงานไทย 23,590 คน และต่างชาติในตำแหน่งบริหารและเทคนิค 1,079 คน

**ประโยชน์ของโครงการที่ได้รับการอนุมัติส่งเสริม**

- โครงการที่ได้รับอนุมัติจะมีการส่งออกสร้างรายได้สู่ประเทศ ปีละ 139,526 ล้านบาท มูลค่าการส่งออกส่วนใหญ่มาจากกิจการในหมวดเครื่องใช้ไฟฟ้าและอิเล็กทรอนิกส์ มูลค่า 72,838 ล้านบาท คิดเป็นร้อยละ 52 ของรายได้จากการส่งออกของโครงการต่างชาติที่ได้รับอนุมัติให้การส่งเสริมทั้งหมด
- โครงการที่ได้รับอนุมัติจะใช้วัตถุดิบภายในประเทศ มูลค่า 52,777 ล้านบาทต่อปี โดยโครงการในหมวดเกษตรกรรมและผลิตผลจากการเกษตร จะใช้วัตถุดิบภายในประเทศมากเป็นอันดับ 1 มูลค่า 17,620 ล้านบาท คิดเป็นร้อยละ 33
- โครงการที่ได้รับอนุมัติจะลงทุนในพื้นที่ 20 จังหวัดที่มีรายได้ต่ำ มีจำนวน 1 โครงการ มูลค่า 900 ล้านบาท โดยเป็นโครงการในกิจการฆ่าและชำแหละสัตว์ ตั้งอยู่ที่จังหวัดสระแก้ว
- โครงการที่ได้รับอนุมัติจะลงทุนในพื้นที่จังหวัดชายแดนภาคใต้ จำนวน 1 โครงการ มูลค่า 161 ล้านบาท โดยเป็นโครงการในกิจการโรงแรม ตั้งอยู่ที่อำเภอเบตง จังหวัดยะลา
- โครงการที่ได้รับอนุมัติจะลงทุนในเขตพัฒนาเศรษฐกิจพิเศษชายแดน จำนวน 1 โครงการ มูลค่า 417 ล้านบาท โดยเป็นโครงการในกิจการผลิตชิ้นส่วนเหล็กหล่อ เครื่องจักร ชิ้นส่วนเครื่องจักร และชิ้นส่วนยานยนต์ ตั้งอยู่ที่จังหวัดตาก
- โครงการขนาดใหญ่ (เงินลงทุนตั้งแต่ 1,000 ล้านบาทขึ้นไป) ที่ได้รับการอนุมัติในเดือน ม.ค.-เม.ย. ปี 2559 จำนวน 13 โครงการคือ

บริษัท	เงินลงทุน (ล้านบาท)	ผลิตภัณฑ์/บริการ
SEAGATE TECHNOLOGY (THAILAND) COMPANY LIMITED * หมายเหตุ: มูลค่าเงินลงทุนของบริษัทไม่ถูกนำมาจัดอันดับในแหล่งที่มาของเงินลงทุนที่ได้รับการอนุมัติส่งเสริมเนื่องจากมีสัดส่วนหุ้นต่างชาติข้างมากจากหมู่เกาะ Cayman	10,721	Hard Disk Drive (HDD); Head Stack Assembly (HSA); Head Gimbal Assembly (HGA)
MICROCHIP TECHNOLOGY (THAILAND) COMPANY LIMITED	6,078	กิจการผลิตชิ้นส่วนและ/หรืออุปกรณ์อิเล็กทรอนิกส์หรือชิ้นส่วนและ/หรืออุปกรณ์ที่ใช้กับผลิตภัณฑ์อิเล็กทรอนิกส์
MR. XIANQING XIE	4,308	เซลล์แสงอาทิตย์ และแผงเซลล์แสงอาทิตย์
CMK CORPORATION (THAILAND) COMPANY LIMITED	3,000	แผ่นพิมพ์วงจรไฟฟ้า
BANGKOK CAN MANUFACTURING COMPANY LIMITED	2,660	กระป๋องอะลูมิเนียม
SIAM KUBOTA CORPORATION CO.,LTD.	2,031	จอบหมุน
ROBERT BOSCH AUTOMOTIVE TECHNOLOGIES (THAILAND) CO.,LTD.	1,754	Electronic Fuel Injector
SUNSHINE BIOTECH INTERNATIONAL COMPANY LIMITED	1,734	Maltitol Syrup; ส่วนผสมอาหารสัตว์; น้ำมันข้าวโพด
DOW CHEMICAL THAILAND COMPANY LIMITED	1,650	Polyether Polyol
MURATA ELECTRONIC (THAILAND) CO., LTD.	1,470	High Voltage Ceramic Capacitor
PREPACK THAILAND CO., LTD.	1,197	บรรจุภัณฑ์แบบอ่อน
PARVI (THAILAND) COMPANY LIMITED	1,100	ขนถ่ายสินค้าสำหรับเรือเดินทะเล
MCKEY FOOD SERVICES (THAILAND) CO., LTD.	1,046	เนื้อไก่แช่แข็ง

ข้อมูล ณ วันที่ 16 พฤษภาคม 2559

กองความร่วมมือการลงทุนต่างประเทศ โทร. 0-2553-8187

หมายเหตุ :1) สถิติของสำนักงานฯจะครอบคลุมข้อมูลโครงการต่างชาติที่มาขอรับการส่งเสริมการลงทุนเท่านั้น ซึ่งข้อมูลในชั้นคำขอสิทธิและขั้นตอนอนุมัติเป็นข้อมูลแสดงความจำนงที่จะลงทุนเป็นตัวชี้แนวโน้ม FDI  
2) สถิติชั้นคำขอสิทธิ คือ ค่าขอฯในแต่ละปีที่ทำโครงการที่คืนค่าขอฯ จนถึงวันประมวลผล